

Indicateurs statistiques pour la construction dans le canton de Fribourg

2002

Indicateurs de l'avenir	2000	2001	2002	02/01	Tendance
Nombre de constructions autorisées (1) janvier - décembre	2'858	2'685	2'653	-1.2%	
Valeur des constructions autorisées (1) janvier - décembre en 1000 CHF	972'490	1'091'448	1'538'601	41.0%	
Valeur totale des ventes immobilières (1) janvier - décembre en 1000 CHF	719'060	888'100	916'808	3.2%	
Indicateurs du présent	2000	2001	2002	02/01	Tendance
Consommation de ciment (2) janvier - décembre	135'198	125'059	116'748	-6.6%	
Indicateurs du passé	2000	2001	2002	02/01	Tendance
Constructions mises en chantier (1) janvier - décembre en 1000 CHF	1'033'708	1'316'821	881'762	-33.0%	
Taux de chômage global (3)	septembre	octobre	novembre	décembre	Tendance
dans tous les secteurs	2.1%	2.3%	2.5%	2.8%	
dans la construction	2.3%	2.5%	2.8%	3.8%	

Sources

- 1) Service de statistique de l'Etat de Fribourg
- 2) Cemsuisse
- 3) Office public de l'emploi du canton FR

Toutes les valeurs sont données en francs constants (sans correction de l'inflation)

CCC/JDW

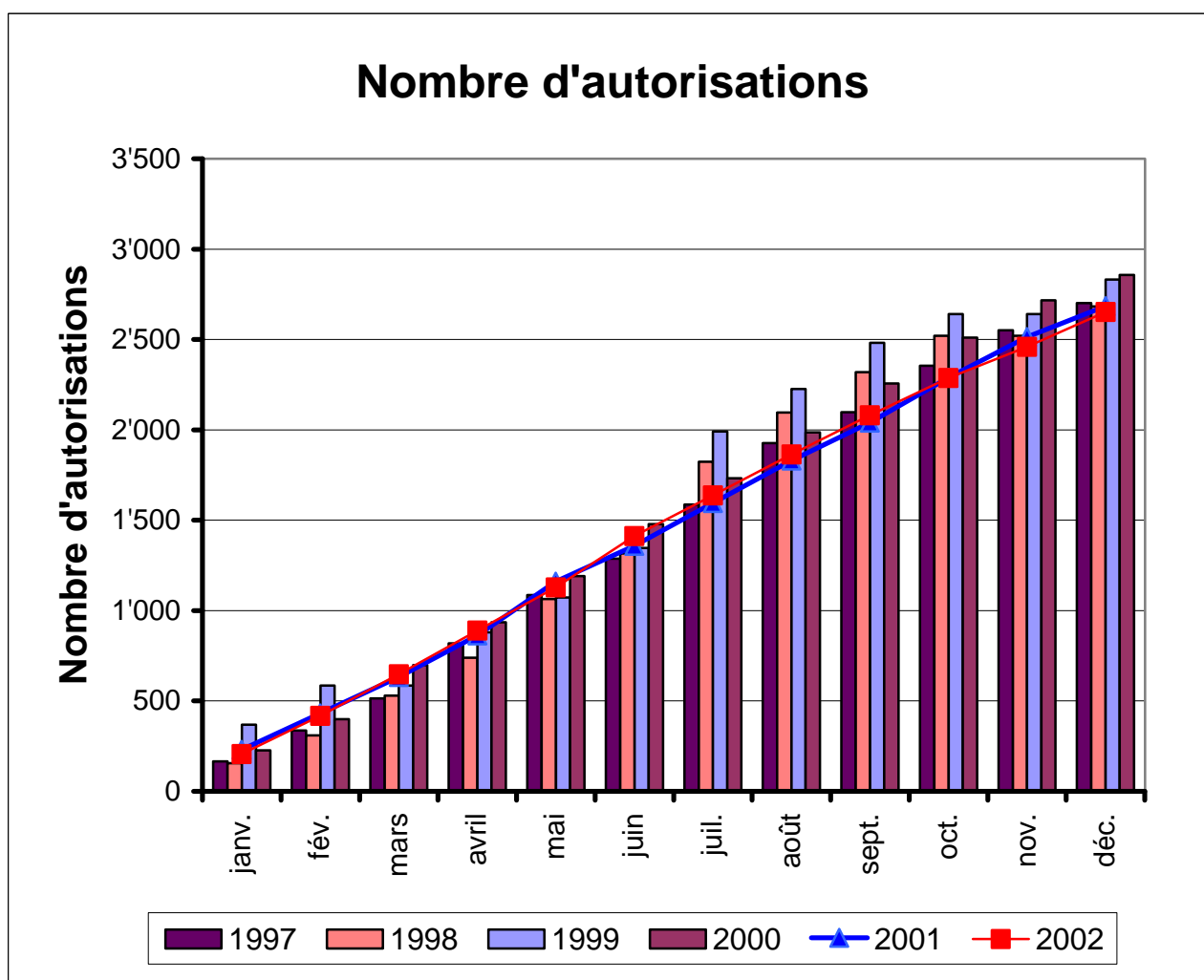
Indications statistiques pour la construction dans le canton de Fribourg et en Suisse

I. Indicateurs de l'avenir

Nombre de constructions autorisées cumulées mensuellement, Fribourg

Année	janv.	fév.	mars	avril	mai	juin	juil.	août	sept.	oct.	nov.	déc.
1997	166	336	515	819	1'086	1'288	1'587	1'926	2'097	2'355	2'551	2'702
1998	155	309	530	740	1'064	1'316	1'824	2'096	2'320	2'520	2'520	2'683
1999	369	585	585	880	1'073	1'346	1'991	2'227	2'481	2'641	2'641	2'832
2000	226	400	698	935	1'191	1'479	1'732	1'986	2'256	2'510	2'716	2'858
2001	230	432	632	862	1'161	1'359	1'595	1'830	2'040	2'288	2'514	2'685
2002	206	417	648	889	1'128	1'412	1'638	1'864	2'080	2'287	2'459	2'653
98/97	-6.6%	-8.0%	2.9%	-9.6%	-2.0%	2.2%	14.9%	8.8%	10.6%	7.0%	-1.2%	-0.7%
99/98	138.1%	89.3%	10.4%	18.9%	0.8%	2.3%	9.2%	6.3%	6.9%	4.8%	4.8%	5.6%
00/99	-38.8%	-31.6%	19.3%	6.3%	11.0%	9.9%	-13.0%	-10.8%	-9.1%	-5.0%	2.8%	0.9%
01/00	1.8%	8.0%	-9.5%	-7.8%	-2.5%	-8.1%	-7.9%	-7.9%	-9.6%	-8.8%	-7.4%	-6.1%
02/01	-10.4%	-3.5%	2.5%	3.1%	-2.8%	3.9%	2.7%	1.9%	2.0%	0.0%	-2.2%	-1.2%
02/97	24.1%	24.1%	25.8%	8.5%	3.9%	9.6%	3.2%	-3.2%	-0.8%	-2.9%	-3.6%	-1.8%

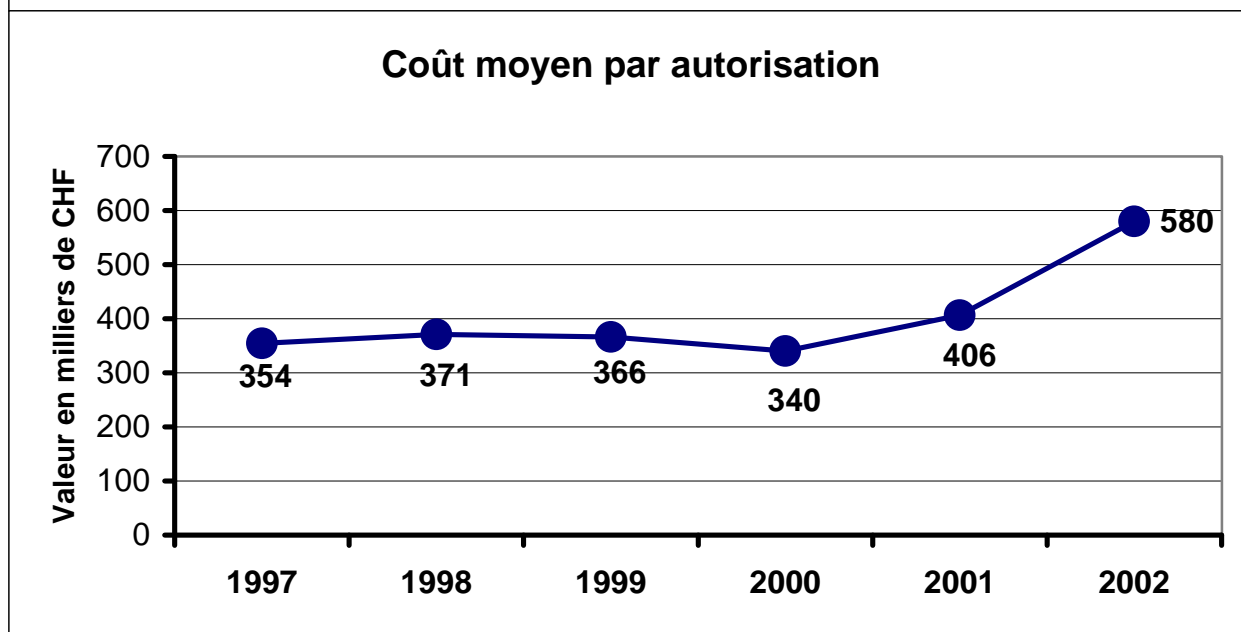
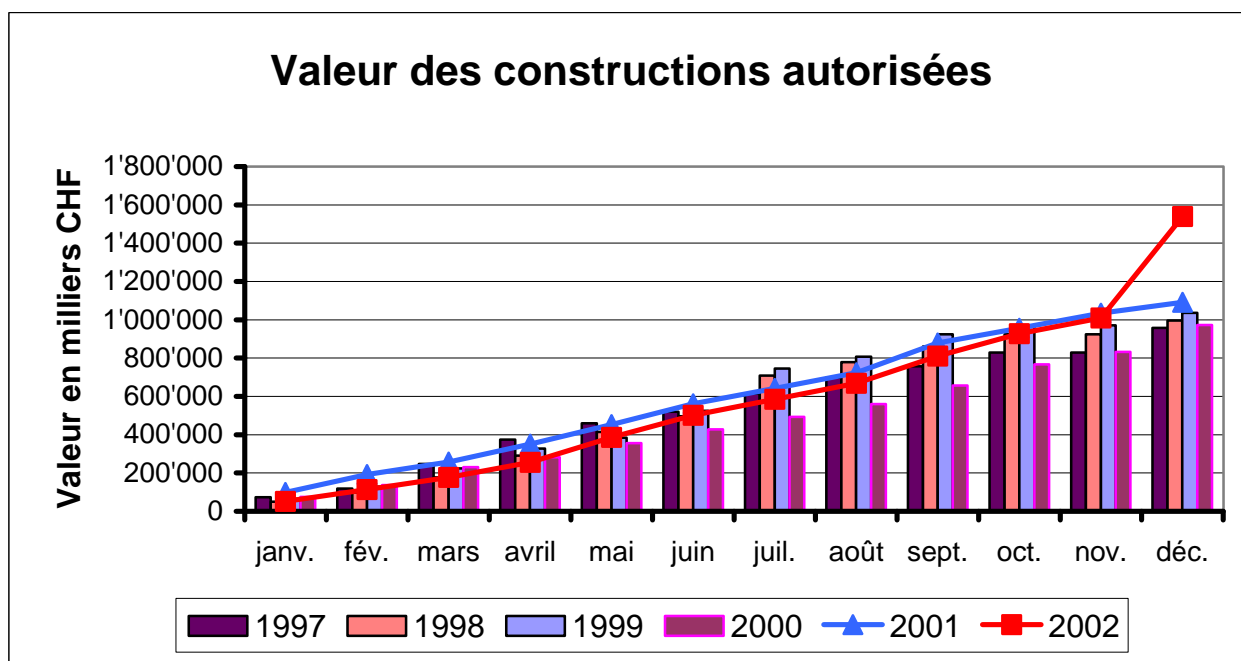
Sources: Service de statistiques de l'Etat de Fribourg, statistiques mensuelles



Valeur des constructions autorisées cumulées en milliers de francs, Fribourg

Année	janv.	fév.	mars	avril	mai	juin	juil.	août	sept.	oct.	nov.	déc.
1997	73'008	119'189	246'550	373'962	460'288	519'256	614'552	699'404	756'800	828'516	828'516	957'391
1998	50'817	98'469	177'745	291'068	414'305	496'743	709'283	778'741	860'439	923'777	923'777	996'001
1999	65'000	129'382	224'097	328'347	383'955	525'011	745'018	806'454	924'027	971'023	971'023	#####
2000	75'324	137'078	229'821	281'877	355'706	428'271	493'814	559'356	656'194	766'803	831'705	972'490
2001	98'363	191'417	257'419	350'770	453'187	562'168	642'573	722'977	879'759	956'174	#####	#####
2002	51'603	113'761	176'371	255'024	385'482	502'198	585'565	668'931	809'926	927'165	#####	#####
98/97	-30.4%	-17.4%	-27.9%	-22.2%	-10.0%	-4.3%	15.4%	11.3%	13.7%	11.5%	11.5%	4.0%
99/98	27.9%	31.4%	26.1%	12.8%	-7.3%	5.7%	5.0%	3.6%	7.4%	5.1%	5.1%	4.1%
00/99	15.9%	5.9%	2.6%	-14.2%	-7.4%	-18.4%	-33.7%	-30.6%	-29.0%	-21.0%	-14.3%	-6.2%
01/00	30.6%	39.6%	12.0%	24.4%	27.4%	31.3%	30.1%	29.3%	34.1%	24.7%	24.5%	12.2%
02/01	-47.5%	-40.6%	-31.5%	-27.3%	-14.9%	-10.7%	-8.9%	-7.5%	-7.9%	-3.0%	-2.5%	41.0%
02/97	-29.3%	-4.6%	-28.5%	-31.8%	-16.3%	-3.3%	-4.7%	-4.4%	7.0%	11.9%	21.9%	60.7%

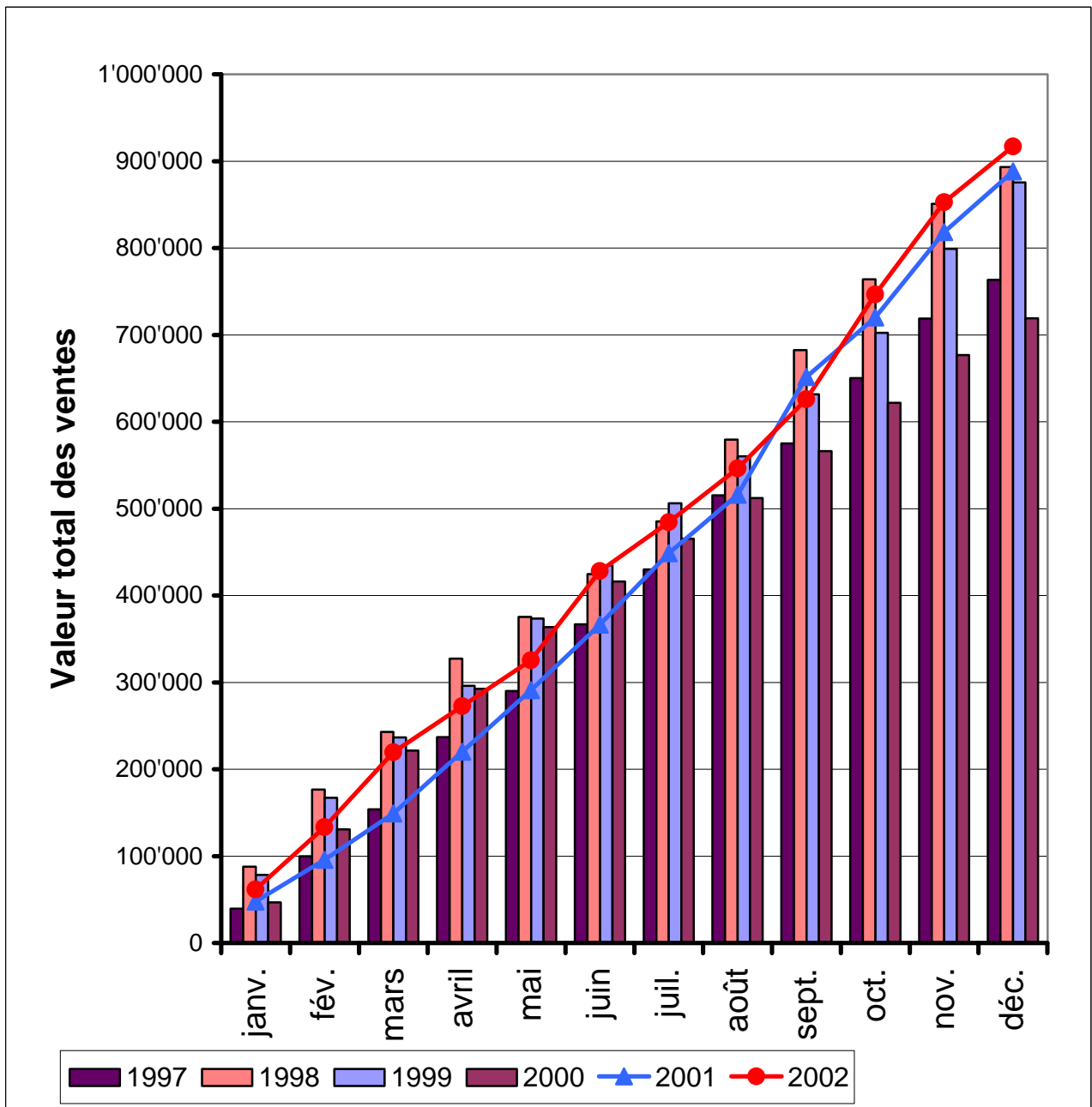
Sources: Service de statistiques de l'Etat de Fribourg, Statistiques mensuelles



Valeur totale des ventes immobilières cumulées en milliers de francs

Année	janv.	fév.	mars	avril	mai	juin	juil.	août	sept.	oct.	nov.	déc.
1997	39'429	99'697	154'023	237'059	290'121	366'669	430'061	515'339	575'137	650'262	718'857	763'198
1998	87'827	176'735	242'927	327'175	375'207	424'577	485'296	579'508	682'567	763'877	850'717	893'127
1999	78'351	167'272	236'549	295'980	373'418	434'801	506'214	560'167	631'492	702'505	799'080	875'528
2000	46'912	130'875	221'642	292'711	363'780	416'009	465'284	512'272	566'213	621'655	676'752	719'060
2001	47'823	95'649	149'194	220'089	290'983	366'514	448'760	515'849	651'493	720'200	818'256	888'100
2002	61'591	133'323	219'731	272'622	325'514	428'024	484'403	546'321	626'061	746'485	852'861	916'808
98/97	123%	77%	58%	38%	29%	16%	13%	12%	19%	17%	18%	17%
99/98	-11%	-5%	-3%	-10%	0%	2%	4%	-3%	-7%	-8%	-6%	-2%
00/99	-40%	-22%	-6%	-1%	-3%	-4%	-8%	-9%	-10%	-12%	-15%	-18%
01/00	2%	-27%	-33%	-25%	-20%	-12%	-4%	1%	15%	16%	21%	24%
02/01	29%	39%	47%	24%	12%	17%	8%	6%	-4%	4%	4%	3%
02/97	56%	34%	43%	15%	12%	17%	13%	6%	9%	15%	19%	20%

Sources: Service de statistiques de l'Etat de Fribourg, statistiques mensuelles



II. Indicateur du présent

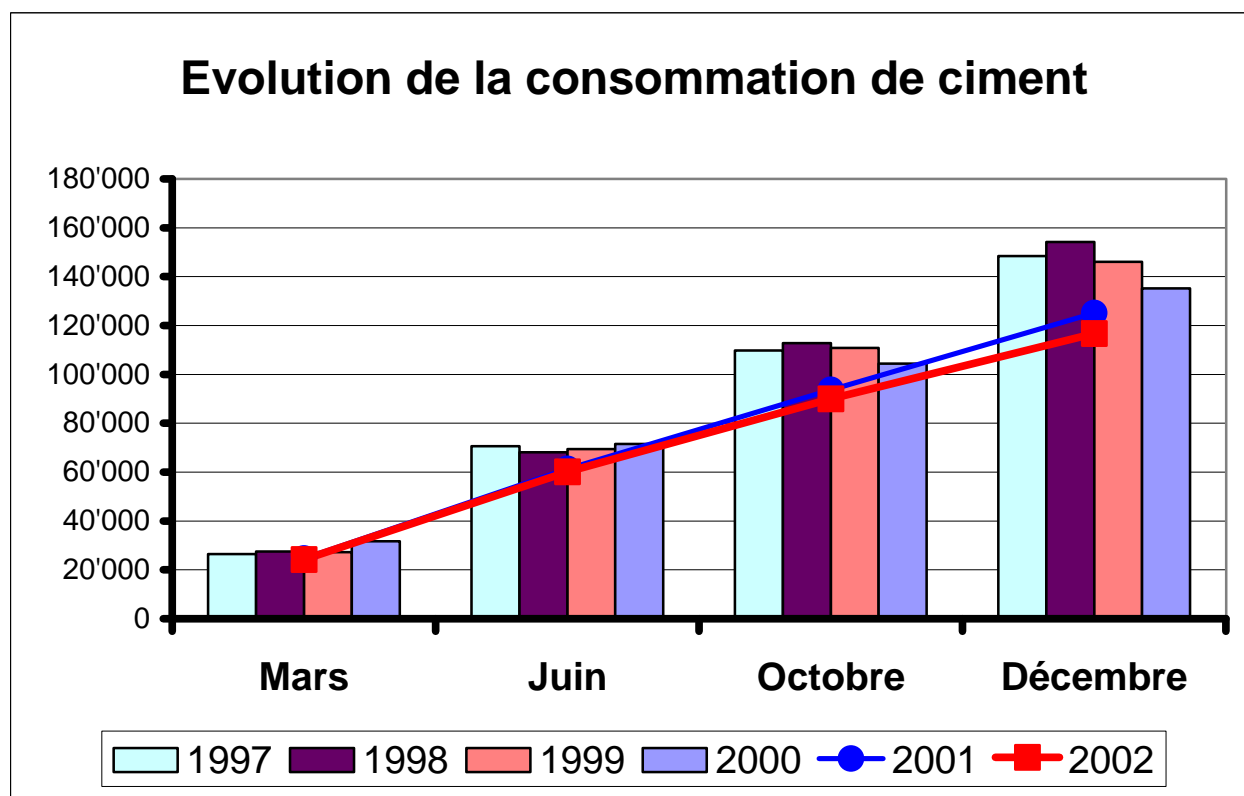
Consommation de ciment dans le canton de Fribourg - to/trimestre

Année	janv.-mars	avril-juin	juil.-oct.	oct.-déc.
1997	26'417.0	44'152.0	39'148.0	38'669.0
1998	27'573.0	40'491.0	44'726.0	41'398.0
1999	27'191.4	42'259.6	41'376.2	35'211.2
2000	31'745.9	39'800.5	32'882.1	30'769.5
2001	24'690.6	36'566.0	32'474.4	31'328.1
2002	24'243.8	35'932.0	29'795.4	26'776.6
98/97	4.38%	-8.29%	14.25%	7.06%
99/98	-1.38%	4.37%	-7.49%	-14.94%
00/99	16.75%	-5.82%	-20.53%	-12.61%
01/00	-22.22%	-8.13%	-1.24%	1.82%
02/01	-1.81%	-1.73%	-8.25%	-14.53%
02/97	-8.23%	-18.62%	-23.89%	-30.75%

Consommation de ciment dans le canton de Fribourg - cumul/to

Année	Mars	Juin	Octobre	Décembre
1997	26'417.0	70'569.0	109'717.0	148'386.0
1998	27'573.0	68'064.0	112'790.0	154'188.0
1999	27'191.4	69'451.0	110'827.2	146'038.4
2000	31'745.9	71'546.4	104'428.5	135'198.0
2001	24'690.6	61'256.6	93'731.0	125'059.1
2002	24'243.8	60'175.8	89'971.2	116'747.8
98/97	4.38%	-3.55%	2.80%	3.91%
99/98	-1.38%	2.04%	-1.74%	-5.29%
00/99	16.75%	3.02%	-5.77%	-7.42%
01/00	-22.22%	-14.38%	-10.24%	-7.50%
02/01	-1.81%	-1.76%	-4.01%	-6.65%
02/97	-8.23%	-14.73%	-18.00%	-21.32%

Sources: CemSuisse, Juracime



III. Situation du marché du travail dans le canton de Fribourg

1. Tous les secteurs

Descriptions des éléments	2001												2002											
	jan	fév	mar	avr	mai	juin	juillet	août	sept	oct	nov	déc	jan	fév	mar	avr	mai	juin	juillet	août	sept	oct	nov	déc
Nombre de chômeurs	1848	1805	1684	####	1522	1401	1478	1562	1594	####	####	####	2333	2318	2114	####	1865	1846	1938	2179	2260	####	####	####
Chômage en %	1.7%	1.7%	1.6%	1.5%	1.4%	1.3%	1.4%	1.4%	1.5%	1.6%	1.8%	2.0%	2.2%	2.2%	2.0%	1.8%	1.7%	1.7%	1.8%	2.0%	2.1%	2.3%	2.5%	2.8%
Demandeurs d'emploi	4140	4104	4032	####	3799	3693	3696	3663	3662	####	####	4528	4723	4743	4618	####	4335	4306	4280	4431	4665	####	####	5653
Demandeurs d'emploi en %	3.8%	3.8%	3.7%	3.6%	3.5%	3.4%	3.4%	3.4%	3.4%	3.6%	3.9%	4.2%	4.4%	4.4%	4.3%	4.1%	4.0%	4.0%	4.0%	4.1%	4.3%	4.6%	4.9%	5.2%

Base de calcul 1990 107'754

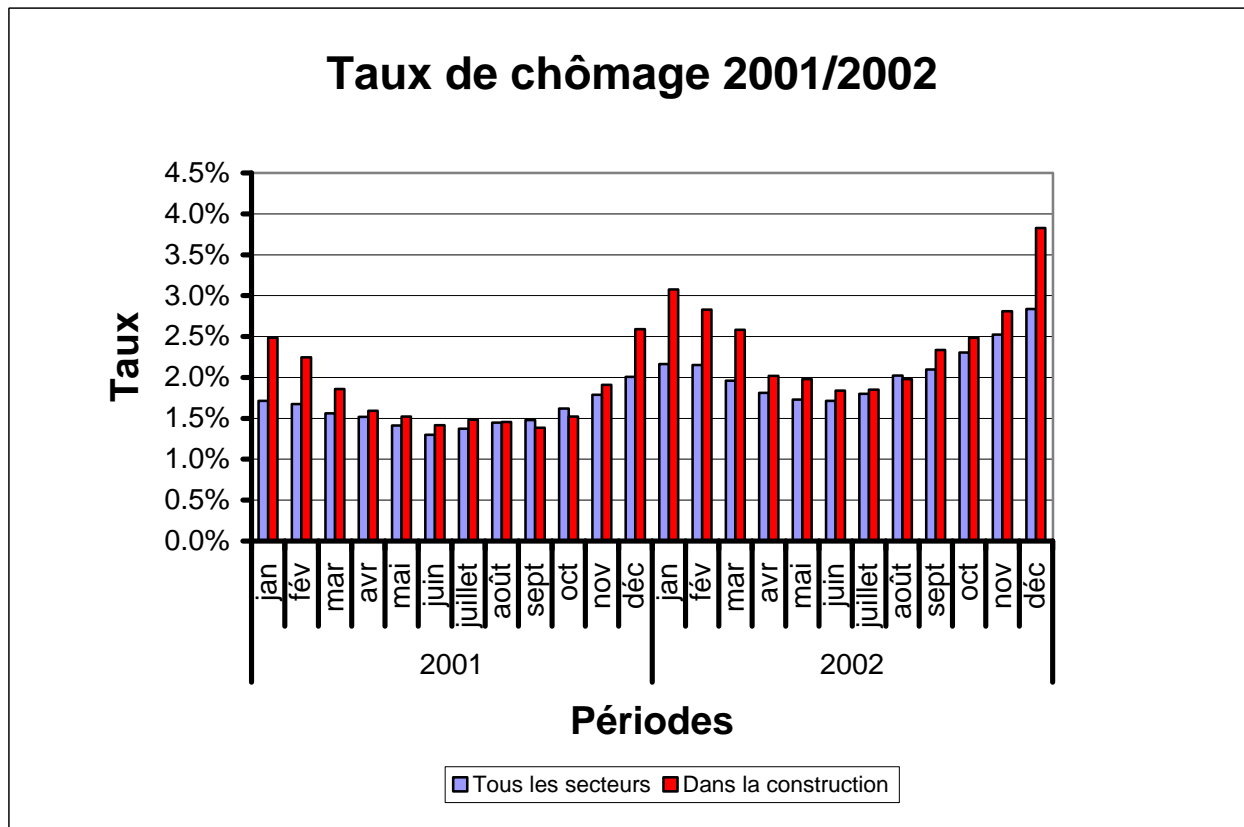
2. Dans la construction

(secteurs bâtiment, professions en rapport avec la peinture, architectes et ingénieurs, ingénieurs ETS, dessinateurs - prof. techniques)

Description des éléments	2001												2002											
	jan	fév	mar	avr	mai	juin	juillet	août	sept	oct	nov	déc	jan	fév	mar	avr	mai	juin	juillet	août	sept	oct	nov	déc
Nombre de chômeurs	251	227	188	161	154	143	150	147	140	154	193	262	311	286	261	204	200	186	187	200	236	251	284	387
Chômage en %	2.5%	2.2%	1.9%	1.6%	1.5%	1.4%	1.5%	1.5%	1.4%	1.5%	1.9%	2.6%	3.1%	2.8%	2.6%	2.0%	2.0%	1.8%	1.8%	2.0%	2.3%	2.5%	2.8%	3.8%

Base de calcul 1990 10'109

Source : Offices public de l'emploi, statistiques mensuelles



IV. Indicateurs du passé

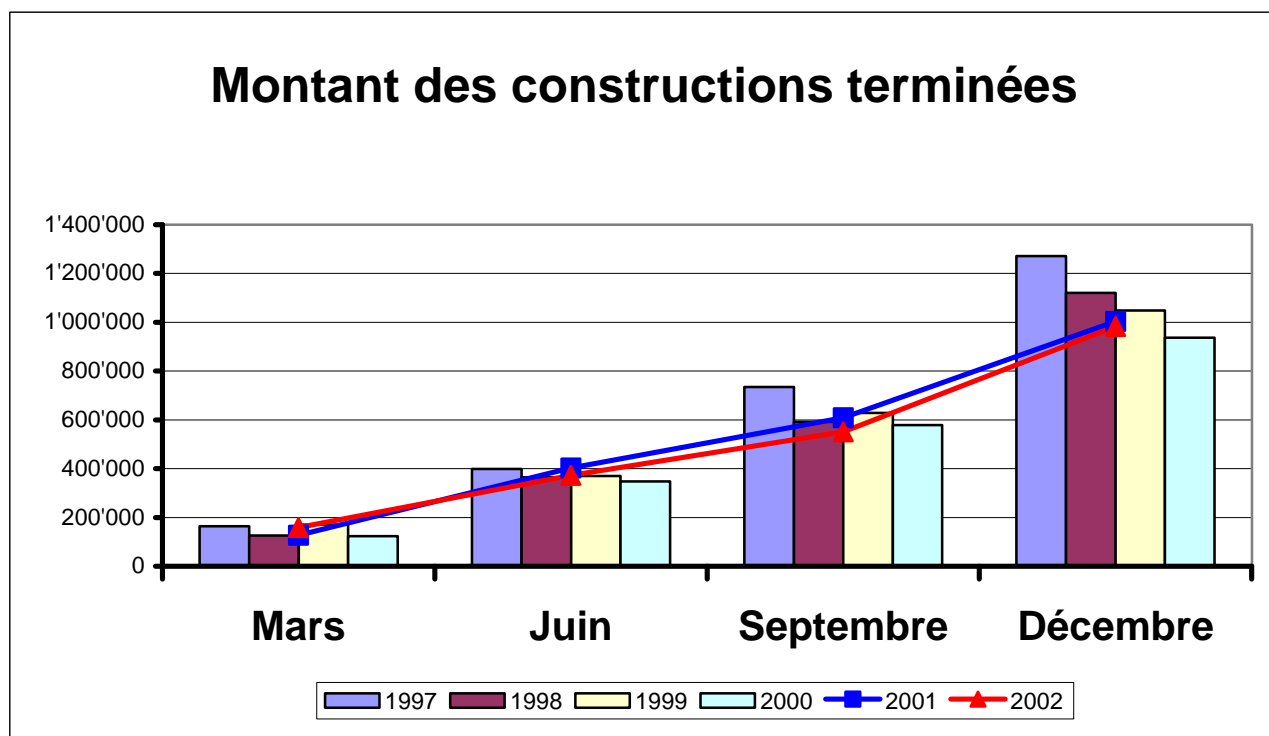
Constructions mises en chantier - cumul / CHF 1'000

Année	Mars	Juin	Septembre	Décembre
1997	183'296	465'210	683'771	842'793
1998	125'961	707'968	962'420	1'146'879
1999	260'121	529'802	796'035	1'000'861
2000	288'655	630'611	840'636	1'033'708
2001	196'723	832'548	1'033'433	1'316'821
2002	174'390	404'738	647'081	881'762
98/97	-31.28%	52.18%	40.75%	36.08%
99/98	106.51%	-25.17%	-17.29%	-12.73%
00/99	10.97%	19.03%	5.60%	3.28%
01/00	-31.85%	32.02%	22.93%	27.39%
02/01	-11.35%	-51.39%	-37.39%	-33.04%
02/97	-4.86%	-13.00%	-5.37%	4.62%

Constructions terminées - cumul / CHF 1'000

Année	Mars	Juin	Septembre	Décembre
1997	164'345	399'081	734'936	1'271'025
1998	125'961	365'375	591'456	1'121'163
1999	170'193	369'369	629'070	1'048'698
2000	123'720	348'120	578'828	936'825
2001	127'524	402'236	609'336	1'003'140
2002	158'924	372'856	551'056	982'811
98/97	-23.36%	-8.45%	-19.52%	-11.79%
99/98	35.12%	1.09%	6.36%	-6.46%
00/99	-27.31%	-5.75%	-7.99%	-10.67%
01/00	3.07%	15.55%	5.27%	7.08%
02/01	24.62%	-7.30%	-9.56%	-2.03%
02/97	-3.30%	-6.57%	-25.02%	-22.68%

Source: services de statistiques de l'Etat de Fribourg



V. Réserves et commandes dans la construction

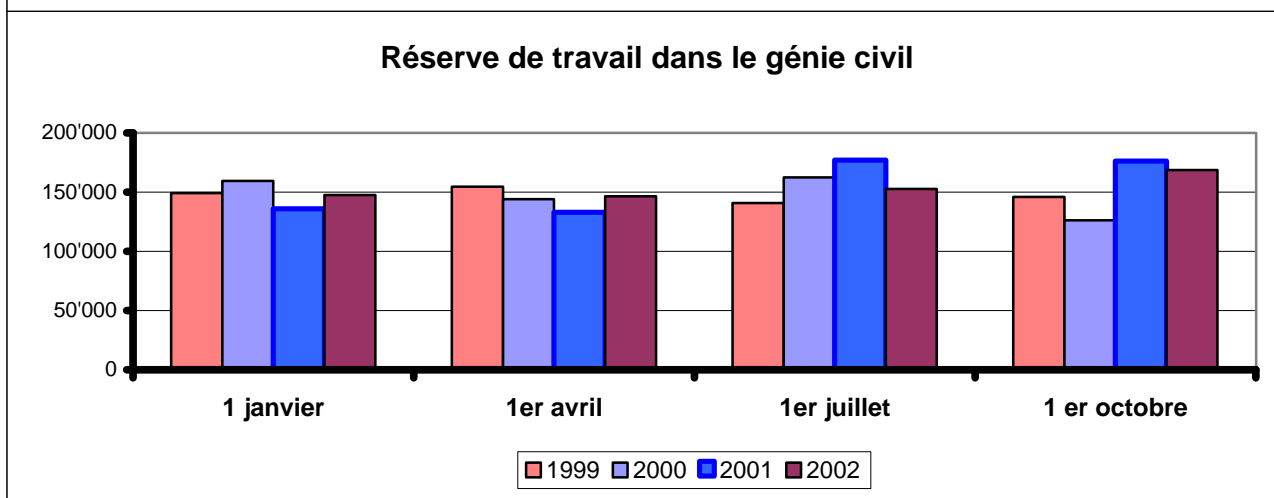
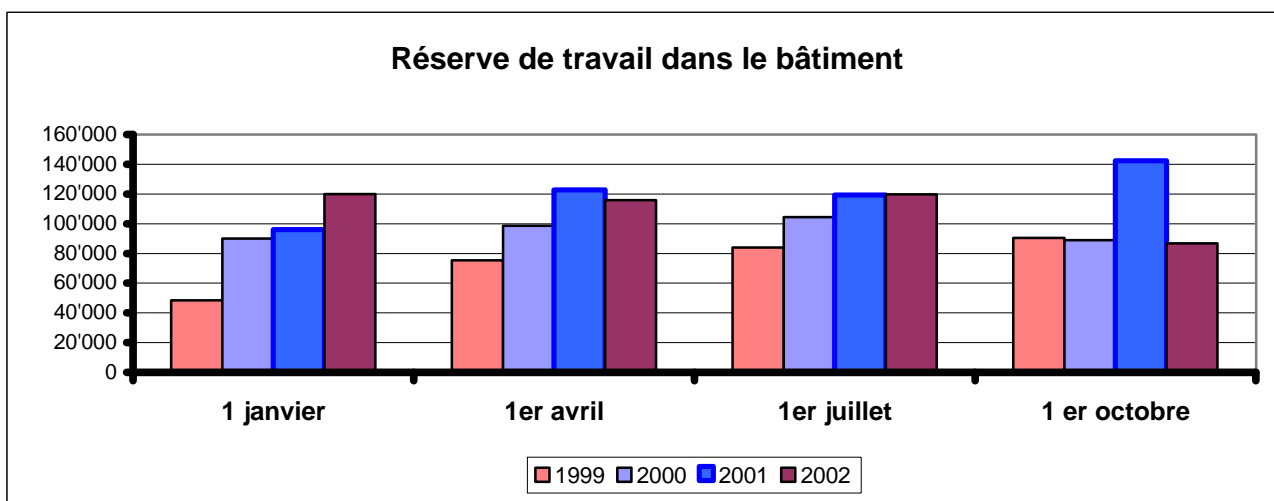
Réserves de travail dans le bâtiment, canton FR, en milliers de francs

Année	1 janvier	1er avril	1er juillet	1 er octobre
1999	48'377	75'474	84'018	90'545
2000	89'999	98'537	104'356	88'918
2001	96'114	122'685	119'369	142'368
2002	120'040	115'917	119'694	86'878
00/99	86.04%	30.56%	24.21%	-1.80%
01/00	6.79%	24.51%	14.39%	60.11%
02/01	24.89%	-5.52%	0.27%	-38.98%
02/99	148.13%	53.59%	42.46%	-4.05%

Réserves de travail dans le génie civil, canton FR, en milliers de francs

Année	1 janvier	1er avril	1er juillet	1 er octobre
1999	149'066	154'727	140'705	145'826
2000	159'484	143'978	162'327	126'136
2001	136'012	133'048	177'102	176'245
2002	147'469	146'496	152'668	168'679
00/99	6.99%	-6.95%	15.37%	-13.50%
01/00	-14.72%	-7.59%	9.10%	39.73%
02/01	8.42%	10.11%	-13.80%	-4.29%
02/99	-1.07%	-5.32%	8.50%	15.67%

Sources: SSE Zürich



Commandes cumulées de travail dans le bâtiment, canton FR (à la fin du mois de référence)

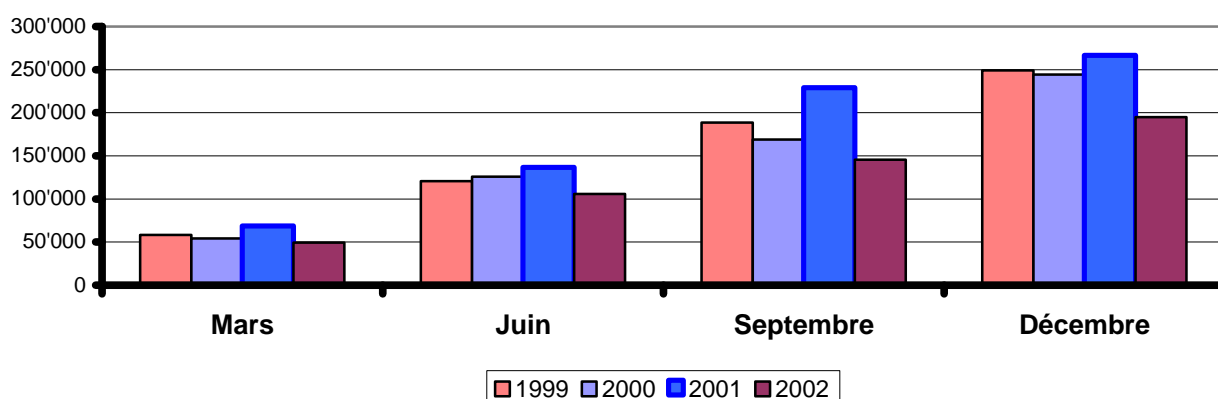
Année	Mars	Juin	Septembre	Décembre
1999	58'476.0	120'840.0	188'690.0	249'231.0
2000	54'127.0	126'006.0	169'093.0	244'168.0
2001	68'733.0	136'595.0	229'054.0	266'525.0
2002	49'560.0	105'713.0	145'622.0	194'905.0
00/99	-7.44%	4.28%	-10.39%	-2.03%
01/00	26.98%	8.40%	35.46%	9.16%
02/01	-27.89%	-22.61%	-36.42%	-26.87%
02/99	-15.25%	-12.52%	-22.82%	-21.80%

Commandes cumulées de travail dans le génie civil, canton FR (à la fin du mois de référence)

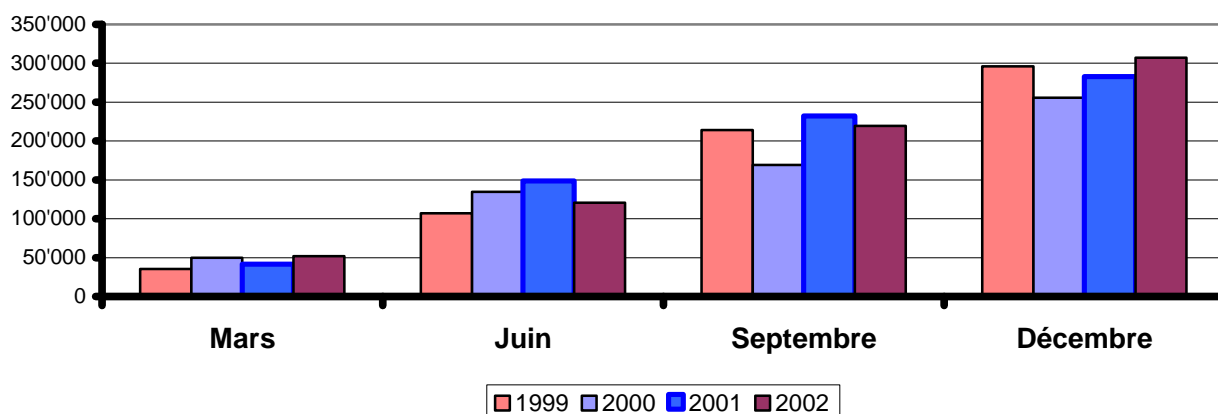
Année	Mars	Juin	Septembre	Décembre
1999	35'338.0	106'873.0	214'067.0	296'216.0
2000	49'900.0	134'702.0	169'093.0	255'781.0
2001	41'459.0	148'623.0	232'129.0	282'695.0
2002	51'980.0	120'773.0	219'643.0	307'296.0
00/99	41.21%	26.04%	-21.01%	-13.65%
01/00	-16.92%	10.33%	37.28%	10.52%
02/01	25.38%	-18.74%	-5.38%	8.70%
02/99	47.09%	13.01%	2.60%	3.74%

Sources: SSE Zürich

Commandes de travail dans le bâtiment



Commandes de travail dans le génie civil



VI. Mandats et réserves de travail chez les planificateurs

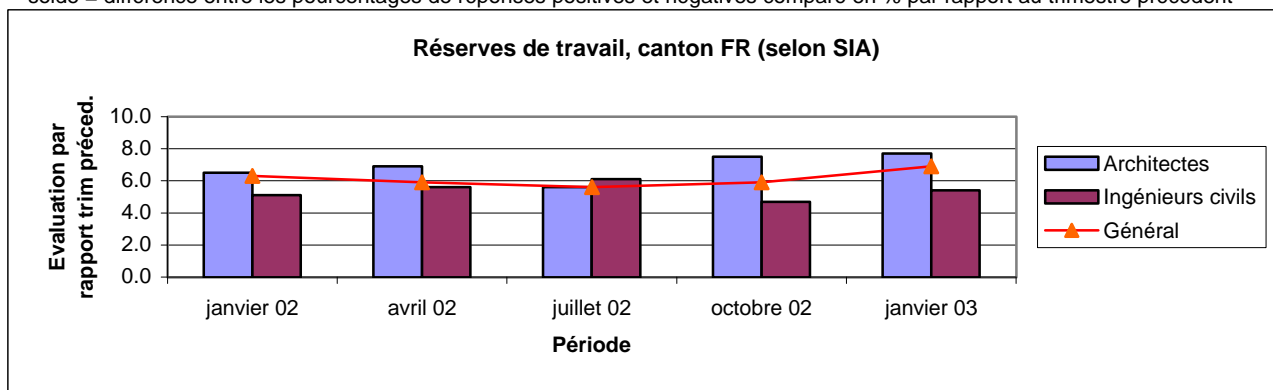
Réserves de travail (mois), canton FR

Période	Architectes	Ingénieurs civils	Général
janvier 01	7.0	5.2	6.0
avril 01	8.3	4.3	7.3
juillet 01	7.6	4.9	6.3
octobre 01	6.4	5.2	6.0
janvier 02	6.5	5.1	6.3
avril 02	6.9	5.6	5.9
juillet 02	5.6	6.1	5.6
octobre 02	7.5	4.7	5.9
janvier 03	7.7	5.4	6.9

Perspective de nouveaux mandats (solde*) canton FR

Période	Architectes	Ingénieurs civils	Général
janvier 01	13.1	3.1	5.0
avril 01	35.9	31.9	19.7
juillet 01	20.5	8.9	5.7
octobre 01	-27.0	12.5	-15.2
janvier 02	-46.8	13.3	-32.2
avril 02	5.3	-15.3	-1.7
juillet 02	1.0	-15.4	-6.5
octobre 02	-7.1	29.9	-10.4
janvier 03	-20.8	-14.8	-26.9

* solde = différence entre les pourcentages de réponses positives et négatives comparé en % par rapport au trimestre précédent



Réserves de travail (mois), Suisse entière

Période	Architectes	Ingénieurs civils	Général
janvier 01	7.8	7.0	7.5
avril 01	7.6	7.8	7.7
juillet 01	7.7	7.9	7.8
octobre 01	7.6	6.9	7.4
janvier 02	7.1	7.0	7.0
avril 02	7.6	7.8	7.5
juillet 02	7.1	7.2	7.1
octobre 02	7.3	7.1	7.3
janvier 03	6.8	7.0	6.8

Perspective de nouveaux mandats (solde*) Suisse entière

Période	Architectes	Ingénieurs civils	Général
janvier 01	10.2	9.5	9.8
avril 01	9.4	17.8	14.9
juillet 01	9.0	19.8	3.3
octobre 01	-3.5	-17.7	-10.6
janvier 02	1.1	-21.7	-13.0
avril 02	9.3	4.0	2.6
juillet 02	-0.1	-2.8	-6.2
octobre 02	-8.4	-15.4	-14.7
janvier 03	-1.7	-25.3	-14.2

* solde = différence entre les pourcentages de réponses positives et négatives

Source: Enquête SIA