

Indicateurs statistiques pour la construction dans le canton de Fribourg

2010

Indicateurs de l'avenir	2008	2009	2010	10/09	Tendance
Nombre de constructions autorisées (1) janvier - décembre	2 993	3 115	2 739	-12.1%	
Valeur des constructions autorisées (1) janvier - décembre en 1000 CHF	1 673 844	1 584 112	1 616 125	2.0%	
Valeur totale des ventes immobilières (1) janvier - décembre en 1000 CHF	1 618 269	1 429 663	1 781 605	24.6%	
Indicateurs du présent	2008	2009	2010	10/09	Tendance
Consommation de ciment en CH (2) janvier-décembre to	4 238 311	4 333 096	4 553 077	5.1%	
Indicateurs du passé	2008	2009	2010	10/09	Tendance
Constructions mises en chantier (1) janvier - décembre en 1000 CHF	1 893 086	1 459 264	1 719 628	17.8%	
Taux de chômage global (3)	septembre	octobre	novembre	décembre	Tendance
dans tous les secteurs	2.9%	2.9%	2.8%	3.1%	
dans la construction	2.6%	2.8%	3.2%	5.2%	

Sources

- 1) Service de statistique de l'Etat de Fribourg
- 2) Cemsuisse
- 3) Service public de l'emploi

Toutes les valeurs sont données en francs constants (sans correction de l'inflation)



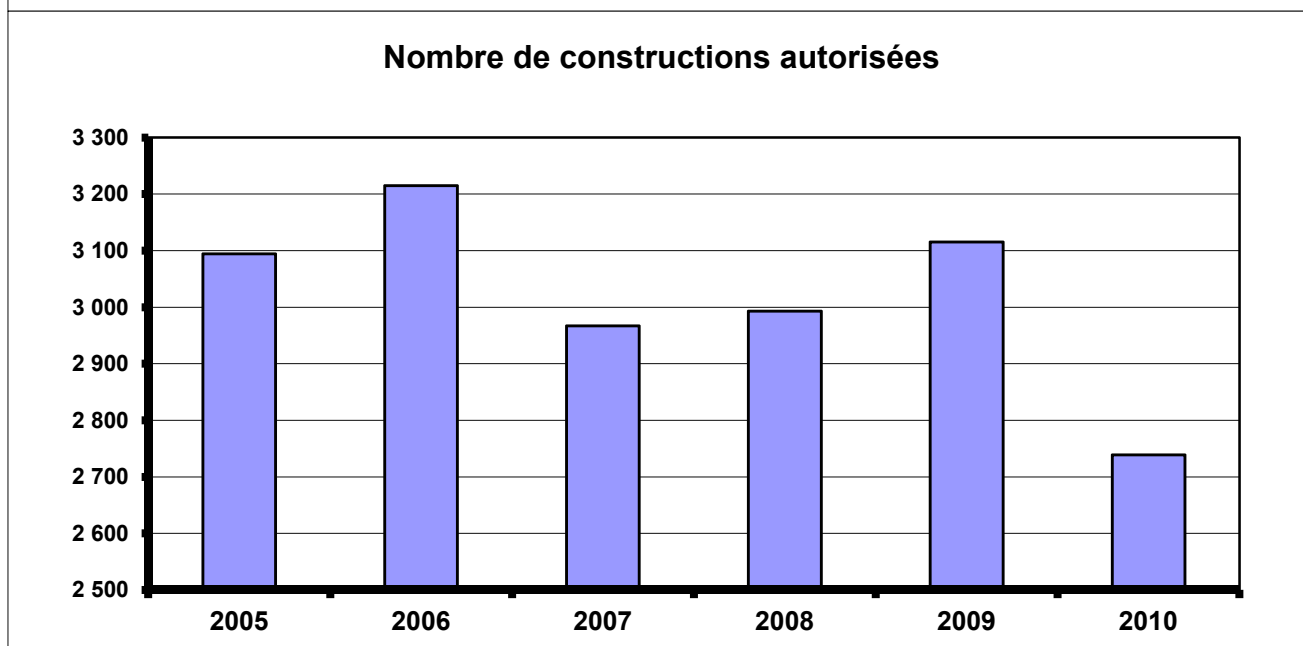
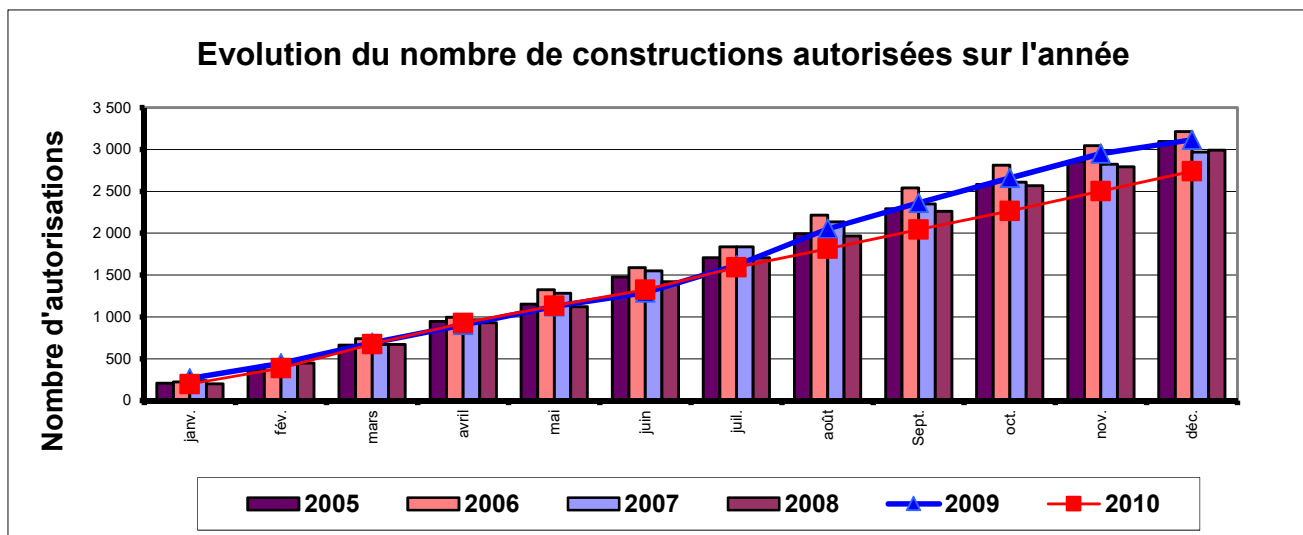
Indications statistiques pour la construction dans le canton de Fribourg et en Suisse

I. Indicateurs de l'avenir

Nombre de constructions autorisées cumulées mensuellement, Fribourg

Année	janv.	fév.	mars	avril	mai	juin	juil.	août	Sept.	oct.	nov.	déc.
2005	206	370	661	945	1 153	1 476	1 706	1 995	2 290	2 583	2 856	3 094
2006	222	425	738	994	1 325	1 590	1 838	2 217	2 539	2 813	3 045	3 215
2007	239	441	670	963	1 281	1 548	1 836	2 134	2 350	2 609	2 823	2 967
2008	200	450	671	932	1 122	1 418	1 708	1 965	2 260	2 568	2 792	2 993
2009	265	446	689	904	1 124	1 288	1 613	2 051	2 362	2 660	2 950	3 115
2010	197	388	676	928	1 132	1 323	1 591	1 812	2 045	2 265	2 501	2 739
06/05	7.8%	14.9%	11.6%	5.2%	14.9%	7.7%	7.7%	11.1%	10.9%	8.9%	6.6%	3.9%
07/06	7.7%	3.8%	-9.2%	-3.1%	-3.3%	-2.6%	-0.1%	-3.7%	-7.4%	-7.3%	-7.3%	-7.7%
08/07	-16.3%	2.0%	0.1%	-3.2%	-12.4%	-8.4%	-7.0%	-7.9%	-3.8%	-1.6%	-1.1%	0.9%
09/08	32.5%	-0.9%	2.7%	-3.0%	0.2%	-9.2%	-5.6%	4.4%	4.5%	3.6%	5.7%	4.1%
10/09	-25.7%	-13.0%	-1.9%	2.7%	0.7%	2.7%	-1.4%	-11.7%	-13.4%	-14.8%	-15.2%	-12.1%
09/04	-4.4%	4.9%	2.3%	-1.8%	-1.8%	-10.4%	-6.7%	-9.2%	-10.7%	-12.3%	-12.4%	-11.5%

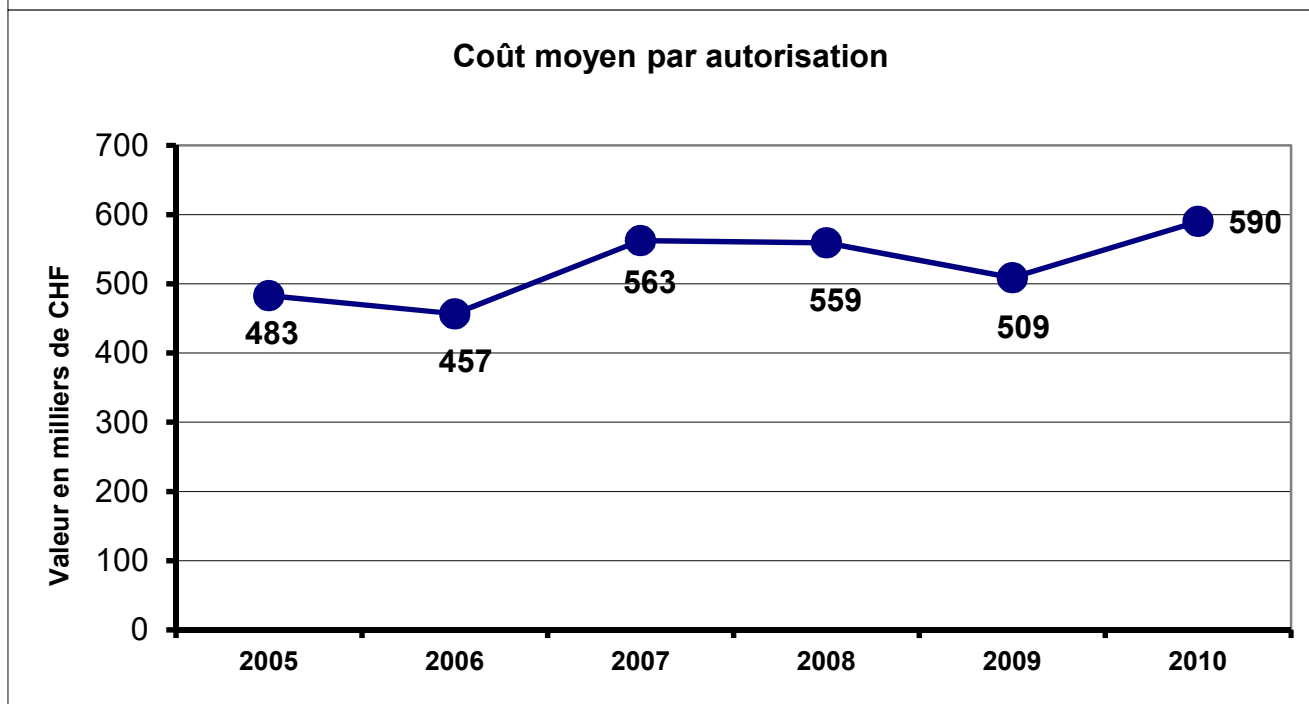
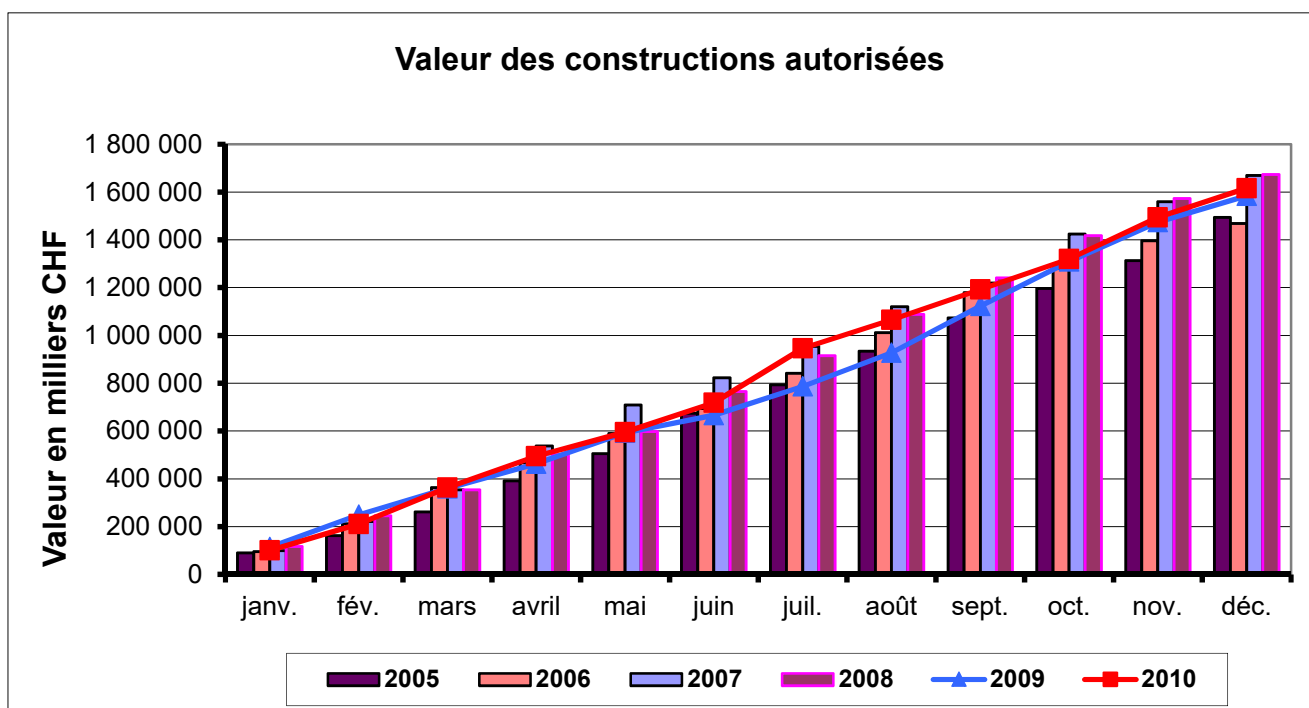
Sources: Service de statistiques de l'Etat de Fribourg, statistiques mensuelles



Valeur des constructions autorisées cumulées en milliers de francs, Fribourg

Année	janv.	fév.	mars	avril	mai	juin	juil.	août	sept.	oct.	nov.	déc.
2005	90 341	162 125	261 387	391 260	504 656	674 309	793 626	933 734	1 073 842	1 197 236	1 313 719	1 493 985
2006	95 769	212 343	363 811	467 462	590 307	694 458	841 872	1 011 443	1 179 097	1 281 345	1 396 392	1 468 187
2007	99 171	221 118	354 502	537 373	709 367	822 409	954 661	1 120 704	1 218 893	1 424 145	1 559 693	1 669 143
2008	116 124	245 894	354 193	500 623	598 021	765 552	915 382	1 087 856	1 241 181	1 418 258	1 573 387	1 673 844
2009	113 563	248 807	359 558	462 903	592 463	665 479	786 739	927 810	1 123 021	1 309 592	1 474 530	1 584 112
2010	100 470	210 485	362 992	494 412	594 602	718 162	946 086	1 065 359	1 191 952	1 319 626	1 493 503	1 616 125
06/05	6.0%	31.0%	39.2%	19.5%	17.0%	3.0%	6.1%	8.3%	9.8%	7.0%	6.3%	-1.7%
07/06	3.6%	4.1%	-2.6%	15.0%	20.2%	18.4%	13.4%	10.8%	3.4%	11.1%	11.7%	13.7%
08/07	17.1%	11.2%	-0.1%	-6.8%	-15.7%	-6.9%	-4.1%	-2.9%	1.8%	-0.4%	0.9%	0.3%
09/08	-2.2%	1.2%	1.5%	-7.5%	-0.9%	-13.1%	-14.1%	-14.7%	-9.5%	-7.7%	-6.3%	-5.4%
10/09	-11.5%	-15.4%	1.0%	6.8%	0.4%	7.9%	20.3%	14.8%	6.1%	0.8%	1.3%	2.0%
10/05	11.2%	29.8%	38.9%	26.4%	17.8%	6.5%	19.2%	14.1%	11.0%	10.2%	13.7%	8.2%

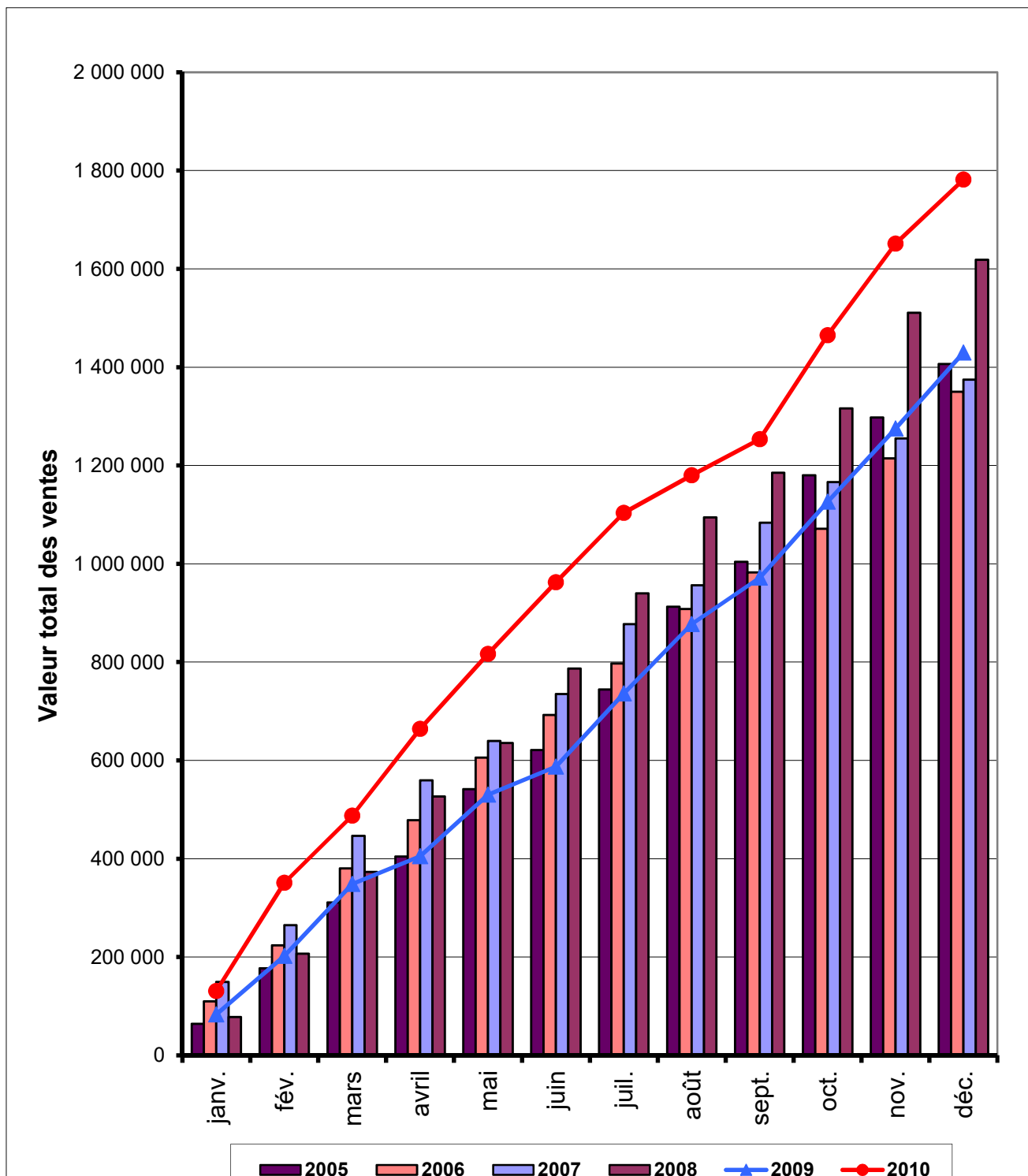
Sources: Service de statistiques de l'Etat de Fribourg, Statistiques mensuelles

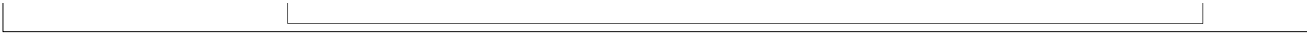


Valeur totale des ventes immobilières cumulées en milliers de francs

Année	janv.	fév.	mars	avril	mai	juin	juil.	août	sept.	oct.	nov.	déc.
2005	64 319	177 226	310 846	404 204	541 425	621 328	744 118	912 783	1 004 156	1 179 989	1 297 583	1 406 720
2006	109 805	223 871	380 262	478 404	605 690	692 519	797 212	908 091	982 252	1 071 459	1 214 660	1 350 242
2007	149 186	264 922	446 737	559 691	639 777	734 826	877 276	956 454	1 083 691	1 166 443	1 255 108	1 374 860
2008	78 180	206 617	373 170	526 742	635 503	787 128	939 721	1 094 358	1 185 294	1 316 413	1 510 848	1 618 269
2009	83 114	202 288	348 459	404 733	530 471	587 054	736 273	877 349	971 736	1 126 184	1 275 215	1 429 663
2010	131 069	351 166	487 738	664 264	816 492	962 385	1 103 802	1 180 029	1 253 658	1 465 244	1 651 497	1 781 605
06/05	71%	26%	22%	18%	12%	11%	7%	-1%	-2%	-9%	-6%	-4%
07/06	36%	18%	17%	17%	6%	6%	10%	5%	10%	9%	3%	2%
08/07	-48%	-22%	-16%	-6%	-1%	7%	7%	14%	9%	13%	20%	18%
09/08	6%	-2%	-7%	-23%	-17%	-25%	-22%	-20%	-18%	-14%	-16%	-12%
10/09	58%	74%	40%	64%	54%	64%	50%	34%	29%	30%	30%	25%
10/05	104%	98%	57%	64%	51%	55%	48%	29%	25%	24%	27%	27%

Sources: Service de statistiques de l'Etat de Fribourg, statistiques mensuelles





II. Indicateur du présent

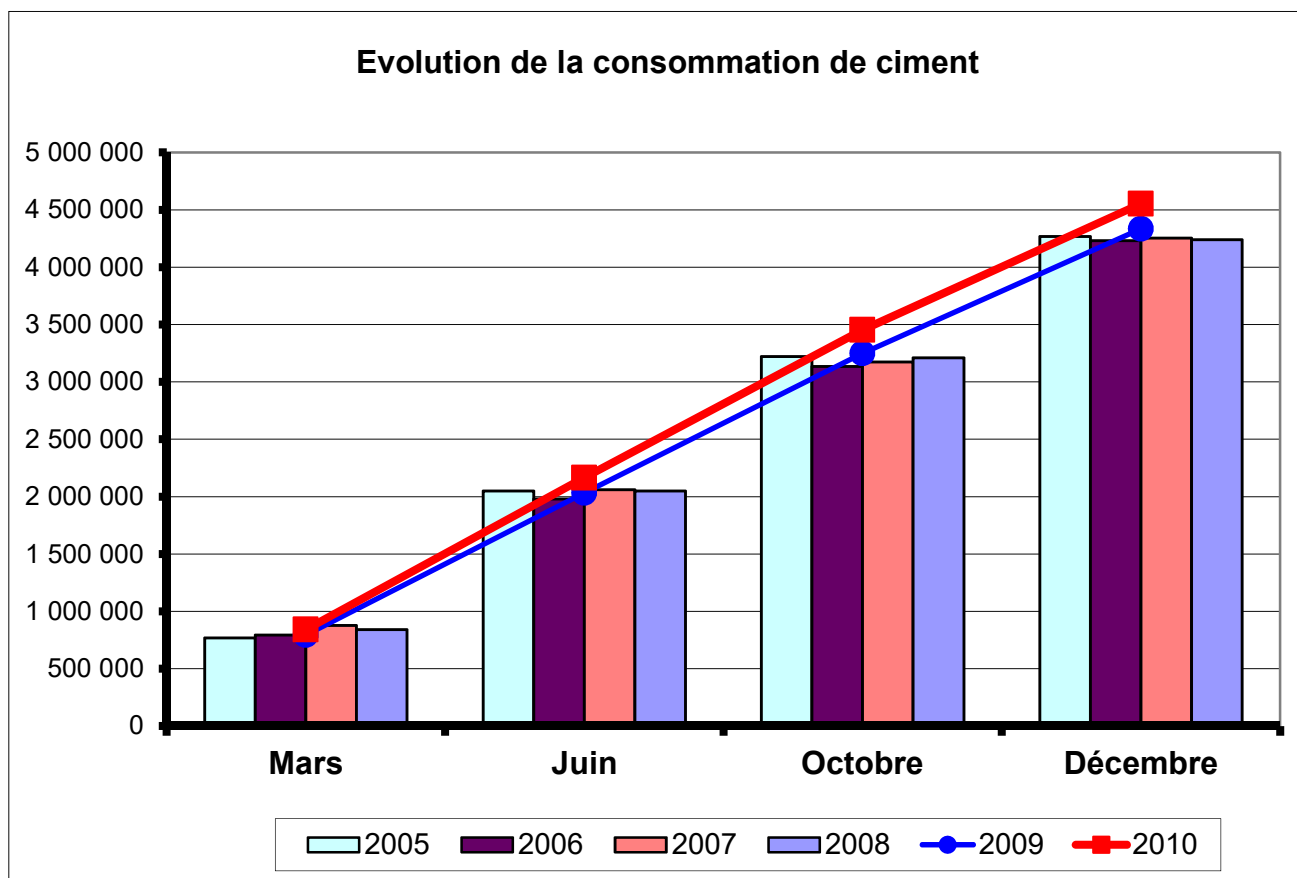
Consommation de ciment en Suisse - to/trimestre

Année	janv.-mars	avril-juin	juil.-sept.	oct.-déc.
2005	767 345.4	1 280 568.0	1 173 348.0	1 046 620.0
2006	791 779.3	1 186 799.0	1 155 953.0	1 096 763.0
2007	876 188.5	1 182 629.0	1 115 300.0	1 078 456.0
2008	841 767.2	1 208 182.0	1 160 501.0	1 027 860.0
2009	792 327.2	1 239 080.0	1 216 676.0	1 085 013.0
2010	841 605.7	1 322 306.0	1 287 305.0	1 101 861.0
06/05	3.18%	-7.32%	-1.48%	4.79%
07/06	10.66%	-0.35%	-3.52%	-1.67%
08/07	-3.93%	2.16%	4.05%	-4.69%
09/08	-5.87%	2.56%	4.84%	5.56%
10/09	6.22%	6.72%	5.81%	1.55%
10/05	9.68%	3.26%	9.71%	5.28%

Consommation de ciment en Suisse - cumul/to

Année	Mars	Juin	Octobre	Décembre
2005	767 345.4	2 047 886.2	3 221 234.3	4 267 854.2
2006	791 779.3	1 978 578.3	3 134 531.2	4 231 294.1
2007	876 188.5	2 058 817.9	3 174 118.1	4 252 574.3
2008	841 767.2	2 049 949.2	3 210 450.4	4 238 310.7
2009	792 327.2	2 031 407.2	3 248 083.2	4 333 096.2
2010	841 605.7	2 163 911.7	3 451 216.6	4 553 077.2
05/04	3.18%	-3.38%	-2.69%	-0.86%
06/05	10.66%	4.06%	1.26%	0.50%
07/06	-3.93%	-0.43%	1.14%	-0.34%
08/07	-5.87%	-0.90%	1.17%	2.24%
09/08	6.22%	6.52%	6.25%	5.08%
09/04	9.68%	5.67%	7.14%	6.68%

Sources: CemSuisse, Juracime



III. Situation du marché du travail dans le canton de Fribourg

1. Tous les secteurs

Descriptions des éléments	2009												2010											
	jan	fév	mar	avr	mai	juin	juillet	août	sept	oct	nov	déc	jan	fév	mar	avr	mai	juin	juillet	août	sept	oct	nov	déc
Nombre de chômeurs	4312	4520	4034	3 820	3682	3811	4036	4345	4514	4 564	4 584	4 792	5000	4880	4426	4 181	3893	3658	3686	3746	3712	3 700	3 593	3 993
Chômage en %	3.4%	3.6%	3.2%	3.0%	2.9%	3.0%	3.2%	3.4%	3.5%	3.6%	3.6%	3.8%	3.9%	3.8%	3.5%	3.3%	3.1%	2.9%	2.9%	2.9%	2.9%	2.9%	2.8%	3.1%
Demandeurs d'emploi	6807	7031	6982	6 828	6688	6955	7123	7295	7487	7 590	7 793	8024	8117	8044	7690	7 440	7045	6794	6722	6710	6653	6 622	6 783	7059
Demandeurs d'emploi en %	5.4%	5.5%	5.5%	5.4%	5.3%	5.5%	5.6%	5.7%	5.9%	6.0%	6.1%	6.3%	6.4%	6.3%	6.0%	5.8%	5.5%	5.3%	5.3%	5.3%	5.2%	5.2%	5.3%	5.5%

Base de calcul 2000

127 219

2. Dans la construction

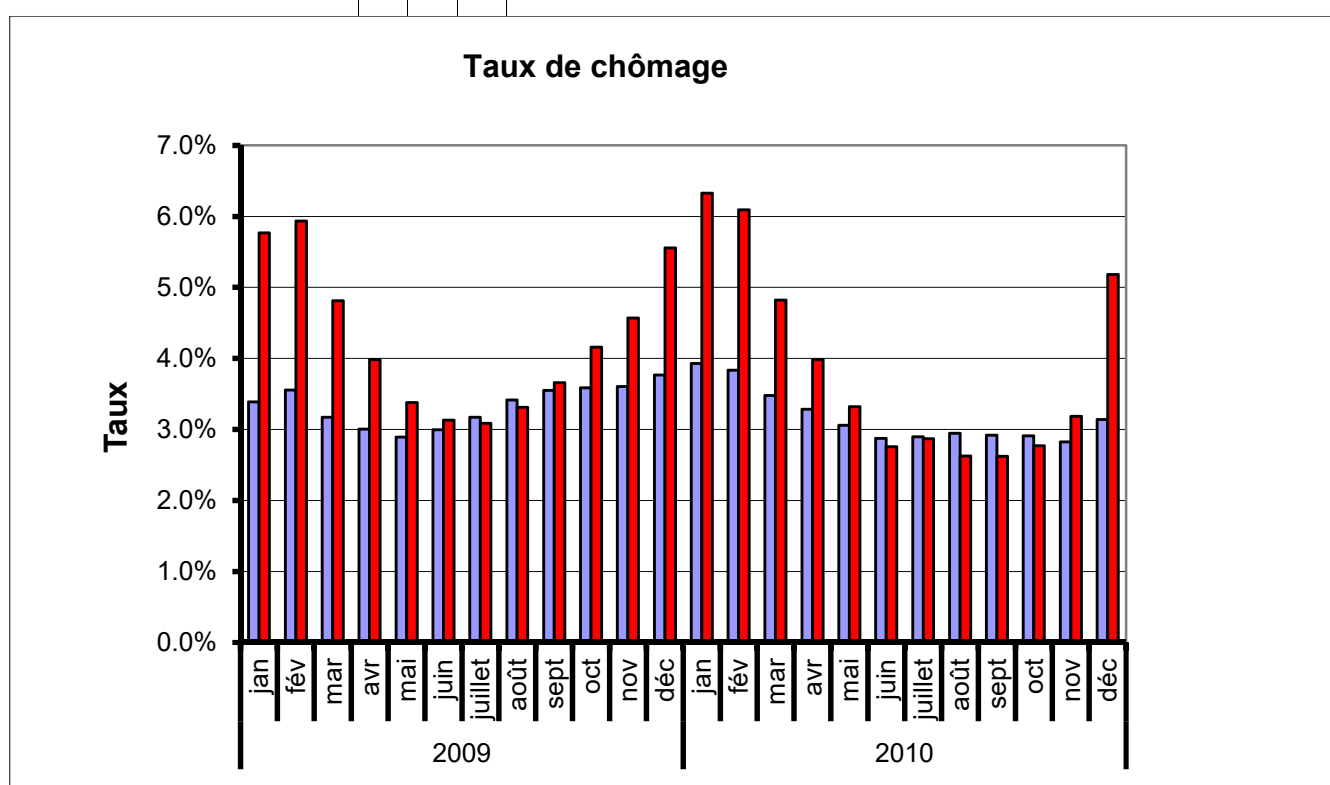
(secteurs bâtiment, professions en rapport avec la peinture, architectes et ingénieurs, ingénieurs ETS, dessinateurs - prof. techniques)

Description des éléments	2009												2010											
	jan	fév	mar	avr	mai	juin	juillet	août	sept	oct	nov	déc	jan	fév	mar	avr	mai	juin	juillet	août	sept	oct	nov	déc
Nombre de chômeurs	766	788	639	529	449	416	410	440	486	552	607	738	840	809	640	529	441	366	381	349	348	368	423	688
Chômage en %	5.8%	5.9%	4.8%	4.0%	3.4%	3.1%	3.1%	3.3%	3.7%	4.2%	4.6%	5.6%	6.3%	6.1%	4.8%	4.0%	3.3%	2.8%	2.9%	2.6%	2.6%	2.8%	3.2%	5.2%
Demandeurs d'emploi	1045	1075	1019	899	792	775	726	742	775	867	995	1128	1186	1165	998	871	765	694	673	634	627	664	808	1040
Demandeurs d'emploi en %	7.9%	8.1%	7.7%	6.8%	6.0%	5.8%	5.5%	5.6%	5.8%	6.5%	7.5%	8.5%	8.9%	8.8%	7.5%	6.6%	5.8%	5.2%	5.1%	4.8%	4.7%	5.0%	6.1%	7.8%

Base de calcul 2000

13 280

Source : Offices public de l'emploi, statistiques mensuelles



Périodes

Tous les secteurs Dans la construction

IV. Indicateurs du passé

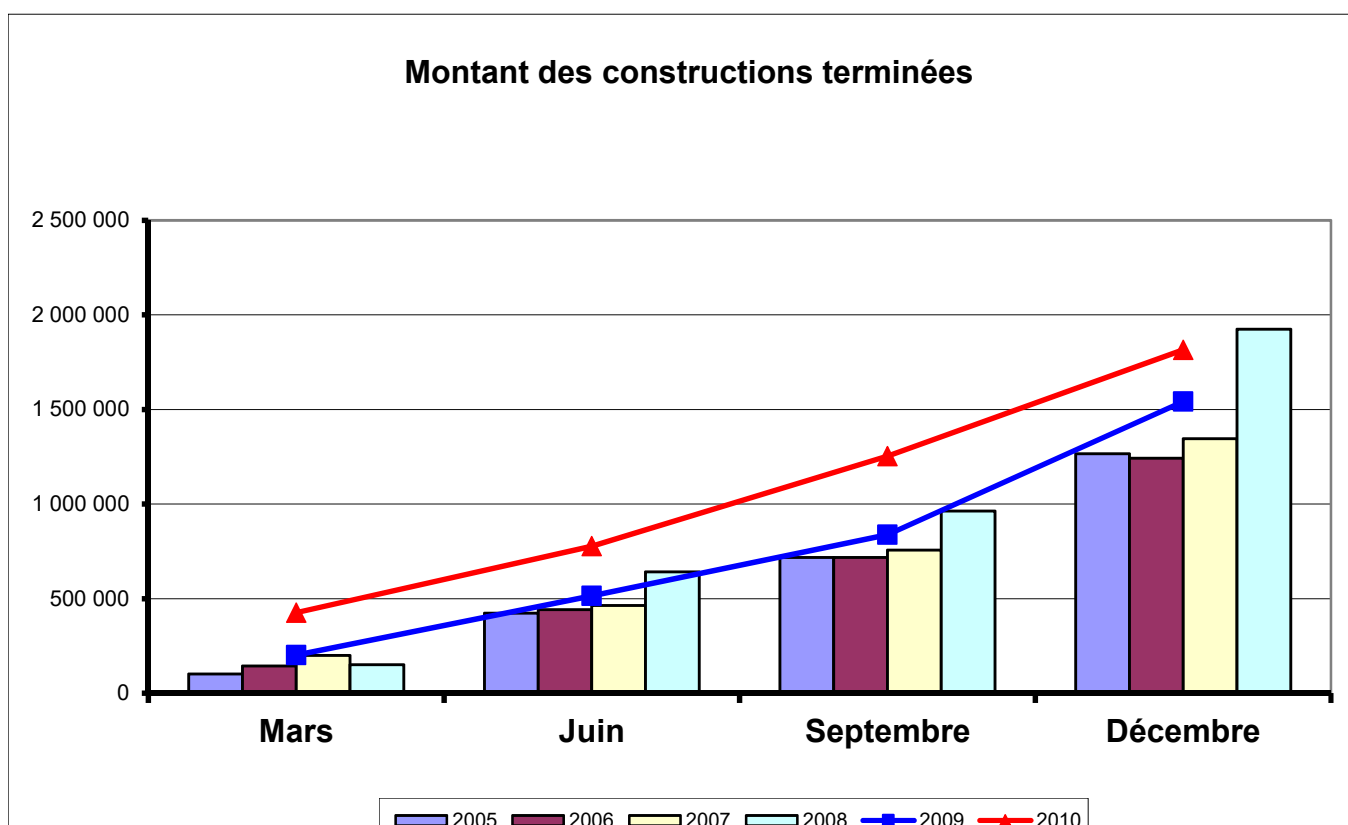
Constructions mises en chantier - cumul / CHF 1'000

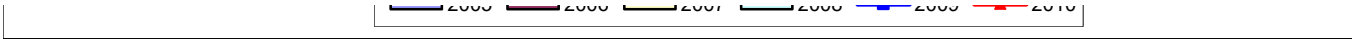
Année	Mars	Juin	Septembre	Décembre
2005	265 510	881 489	1 295 592	1 521 975
2006	314 776	680 516	1 117 016	1 388 625
2007	405 093	777 534	1 121 323	1 452 898
2008	436 107	1 033 208	1 405 316	1 893 086
2009	308 552	798 227	1 147 209	1 459 264
2010	436 159	957 425	1 341 256	1 719 628
06/05	18.56%	-22.80%	-13.78%	-8.76%
07/06	28.69%	14.26%	0.39%	4.63%
08/07	7.66%	32.88%	25.33%	30.30%
09/08	-29.25%	-22.74%	-18.37%	-22.92%
10/09	41.36%	19.94%	16.91%	17.84%
10/05	64.27%	8.61%	3.52%	12.99%

Constructions terminées - cumul / CHF 1'000

Année	Mars	Juin	Septembre	Décembre
2005	101 866	423 188	717 728	1 265 721
2006	143 814	442 124	718 308	1 241 638
2007	199 837	464 072	756 428	1 344 794
2008	150 016	642 269	962 486	1 923 728
2009	201 096	514 692	838 396	1 541 154
2010	425 055	776 253	1 252 539	1 814 787
06/05	41.18%	4.47%	0.08%	-1.90%
07/06	38.96%	4.96%	5.31%	8.31%
08/07	-24.93%	38.40%	27.24%	43.05%
09/08	34.05%	-19.86%	-12.89%	-19.89%
10/09	111.37%	50.82%	49.40%	17.76%
10/05	317.27%	83.43%	74.51%	43.38%

Source: services de statistiques de l'Etat de Fribourg





V. Réserves et commandes dans la construction

Réserves de travail dans le bâtiment, canton FR, en milliers de francs

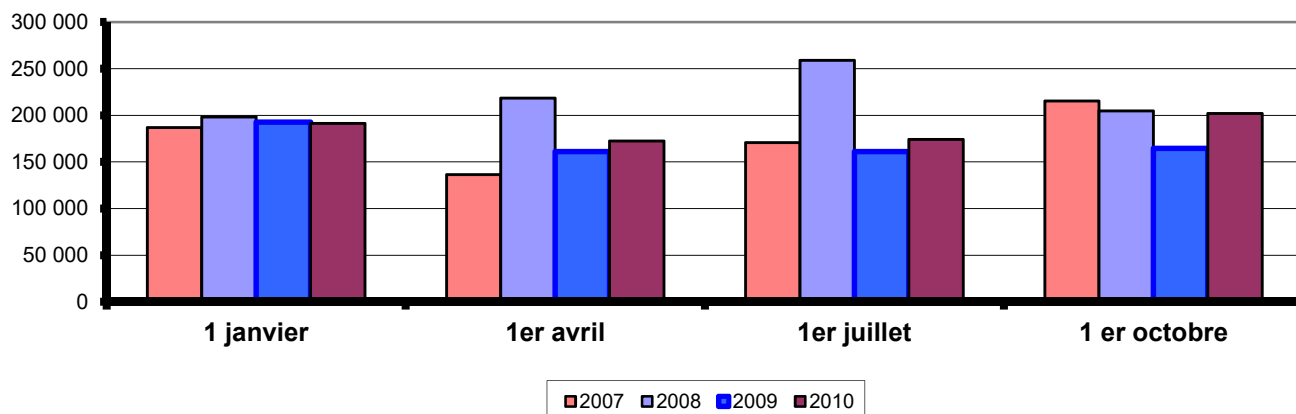
Année	1 janvier	1er avril	1er juillet	1 er octobre
2007	186 812	136 400	170 900	215 400
2008	198 200	218 400	258 900	204 600
2009	192 600	161 200	161 000	164 500
2010	191 200	172 600	174 300	201 800
08/07	6.10%	60.12%	51.49%	-5.01%
09/08	-2.83%	-26.19%	-37.81%	-19.60%
10/09	-0.73%	7.07%	8.26%	22.67%
10/05	2.35%	26.54%	1.99%	-6.31%

Réserves de travail dans le génie civil, canton FR, en milliers de francs

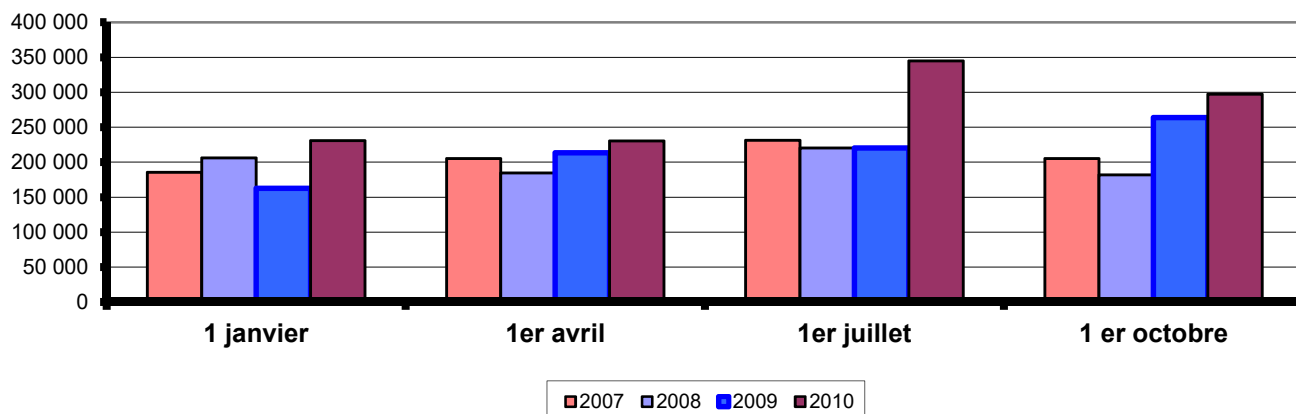
Année	1 janvier	1er avril	1er juillet	1 er octobre
2007	185 466	205 400	231 500	205 200
2008	206 300	184 800	220 300	182 000
2009	162 600	213 400	220 100	263 800
2010	230 700	230 400	344 900	297 000
08/07	11.23%	-10.03%	-4.84%	-11.31%
09/08	-21.18%	15.48%	-0.09%	44.95%
10/09	41.88%	7.97%	56.70%	12.59%
10/05	24.39%	12.17%	48.98%	44.74%

Sources: SSE Zürich

Réserve de travail dans le bâtiment



Réserve de travail dans le génie civil



Commandes cumulées de travail dans le bâtiment, canton FR (à la fin du mois de référence)

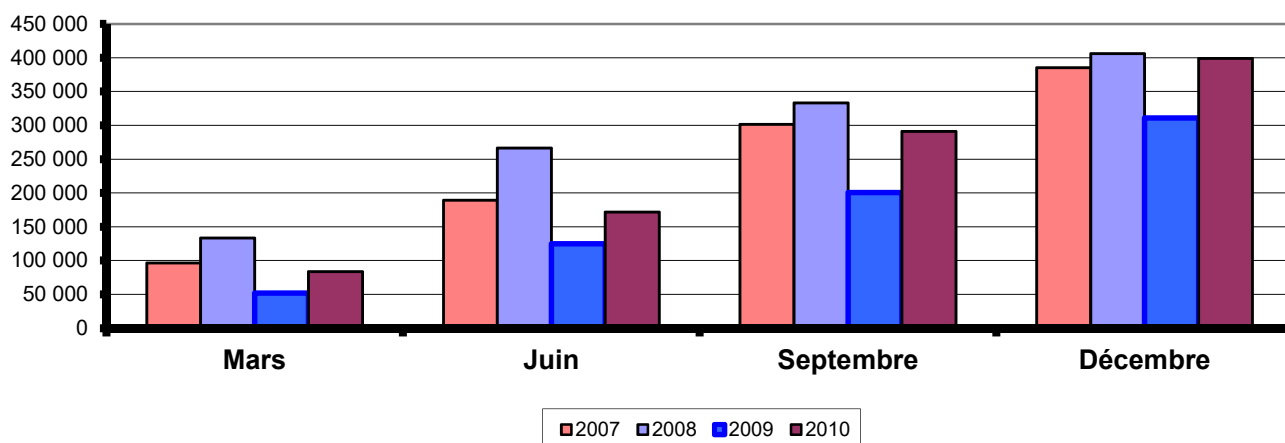
Année	Mars	Juin	Septembre	Décembre
2007	96 300	189 300	301 400	385 200
2008	133 100	266 600	333 000	406 100
2009	51 700	124 800	200 500	310 700
2010	83 600	171 900	291 100	399 100
08/07	38.21%	40.83%	10.48%	5.43%
09/08	-61.16%	-53.19%	-39.79%	-23.49%
10/09	61.70%	37.74%	45.19%	28.45%
10/07	-13.19%	-9.19%	-3.42%	3.61%

Commandes cumulées de travail dans le génie civil, canton FR (à la fin du mois de référence)

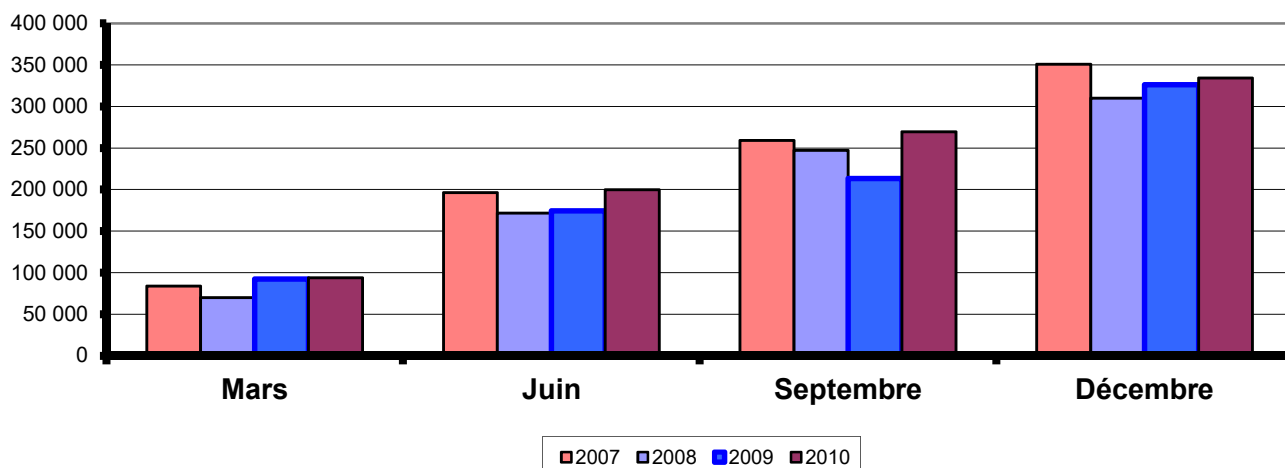
Année	Mars	Juin	Septembre	Décembre
2007	84 000	196 400	259 000	350 900
2008	69 900	171 700	247 200	309 900
2009	92 200	174 500	213 400	326 300
2010	93 700	199 800	269 500	334 300
08/07	-16.79%	-12.58%	-4.56%	-11.68%
09/08	31.90%	1.63%	-13.67%	5.29%
10/09	1.63%	14.50%	26.29%	2.45%
10/07	11.55%	1.73%	4.05%	-4.73%

Sources: SSE Zürich

Commandes de travail dans le bâtiment



Commandes de travail dans le génie civil



VI. Mandats et réserves de travail chez les planificateurs

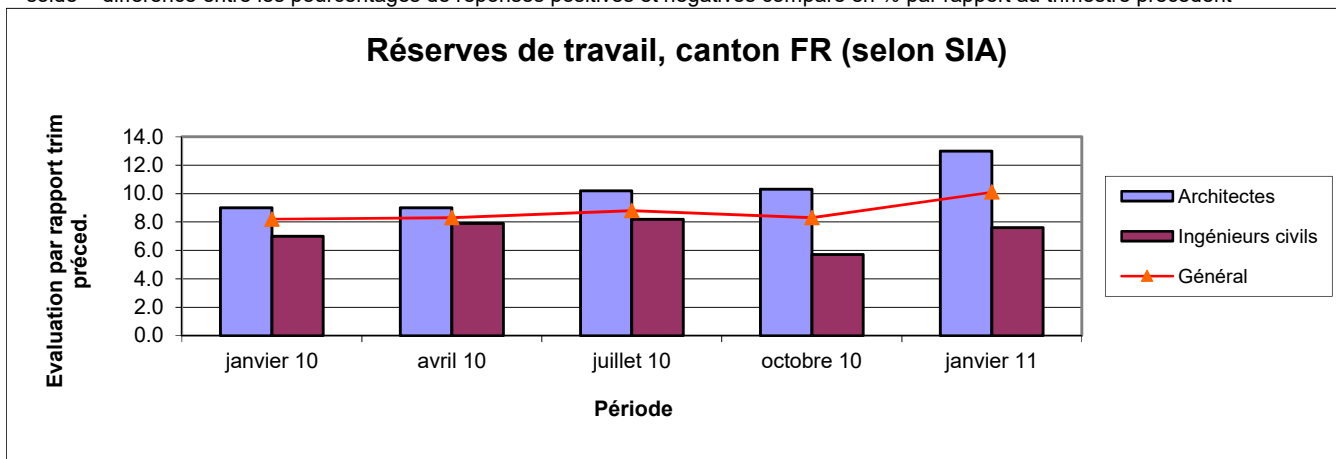
Réserves de travail (mois), canton FR

Période	Architectes	Ingénieurs civils	Général
avril 09	9.1	6.9	8.7
juillet 09	8.8	6.7	7.7
octobre 09	9.7	6.3	8.4
janvier 10	9.0	7.0	8.2
avril 10	9.0	7.9	8.3
juillet 10	10.2	8.2	8.8
octobre 10	10.3	5.7	8.3
janvier 11	13.0	7.6	10.1

Perspective de nouveaux mandats (solde*) canton FR

Période	Architectes	Ingénieurs civils	Général
avril 09	-10.8	-20.9	-8.4
juillet 09	1.4	15.8	-2.1
octobre 09	4.5	-10.0	-12.5
janvier 10	14.6	-1.1	-4.3
avril 10	29.3	4.4	10.7
juillet 10	8.4	8.1	2.7
octobre 10	23.1	-13.7	3.7
janvier 11	37.7	2.6	12.1

* solde = différence entre les pourcentages de réponses positives et négatives comparé en % par rapport au trimestre précédent



Réserves de travail (mois), Suisse entière

Période	Architectes	Ingénieurs civils	Général
avril 09	8.5	8.4	9.2
juillet 09	8.6	9.3	9.0
octobre 09	8.9	9.1	9.1
janvier 10	8.5	9.2	8.9
avril 10	9.4	9.1	9.8
juillet 10	9.3	10.6	9.3
octobre 10	9.3	9.4	9.2
janvier 11	9.8	11.0	9.9

Perspective de nouveaux mandats (solde*) Suisse entière

Période	Architectes	Ingénieurs civils	Général
avril 09	-5.6	2.2	-3.0
juillet 09	3.2	-4.2	-2.5
octobre 09	0.0	-5.4	-6.8
janvier 10	0.8	-4.0	-3.9
avril 10	17.3	8.0	11.3
juillet 10	17.4	11.7	9.9
octobre 10	9.6	7.4	5.0
janvier 11	17.5	1.4	7.1

* solde = différence entre les pourcentages de réponses positives et négatives

Source: Enquête SIA