

Indicateurs statistiques pour la construction dans le canton de Fribourg

2016

| Indicateurs de l'avenir | 2014 | 2015 | 2016 | 16/15 | Tendance |
|---|------------------|----------------|-----------------|-----------------|-----------------|
| Nombre de constructions autorisées (1) janvier - décembre | 3'750 | 3'737 | 3'462 | -7.4% | |
| Valeur des constructions autorisées (1) janvier - décembre en 1000 CHF | 1'844'374 | 2'163'484 | 2'513'612 | 16.2% | |
| Valeur totale des ventes immobilières (1) janvier - décembre en 1000 CHF | 1'961'119 | 1'979'852 | 2'029'327 | 2.5% | |
| Indicateurs du présent | 2014 | 2015 | 2016 | 16/15 | Tendance |
| Consommation de ciment en CH (2) janvier - décembre to | 4'583'356 | 4'219'466 | 4'397'180 | 4.2% | |
| Indicateurs du passé | 2014 | 2015 | 2016 | 16/15 | Tendance |
| Constructions mises en chantier (1) janvier - décembre en 1000 CHF | 1'681'150 | 959'267 | 1'660'140 | 73.1% | |
| Taux de chômage global (3) | <i>septembre</i> | <i>octobre</i> | <i>novembre</i> | <i>décembre</i> | Tendance |
| dans tous les secteurs | 2.6% | 2.6% | 2.7% | 3.1% | |
| dans la construction | 3.3% | 3.0% | 4.0% | 6.1% | |
| | | | | | |

Sources

- 1) Service de statistique de l'Etat de Fribourg
- 2) Cemsuisse
- 3) Service public de l'emploi

Toutes les valeurs sont données en francs constants (sans correction de l'inflation)

CCC/JDW

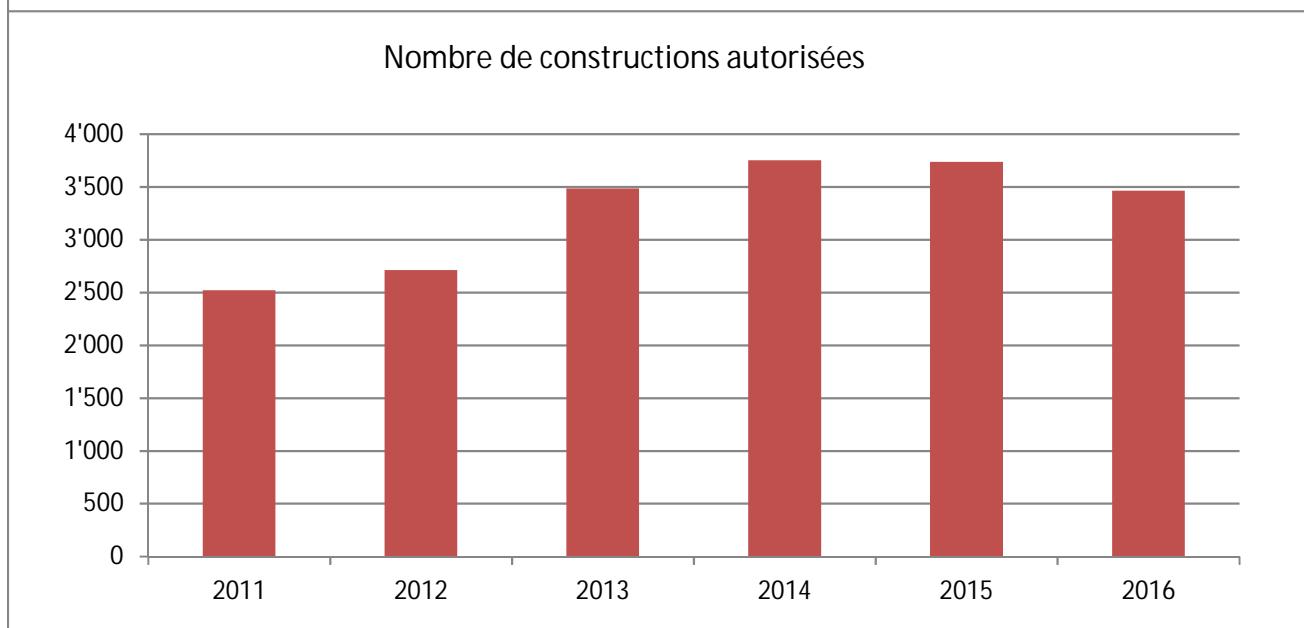
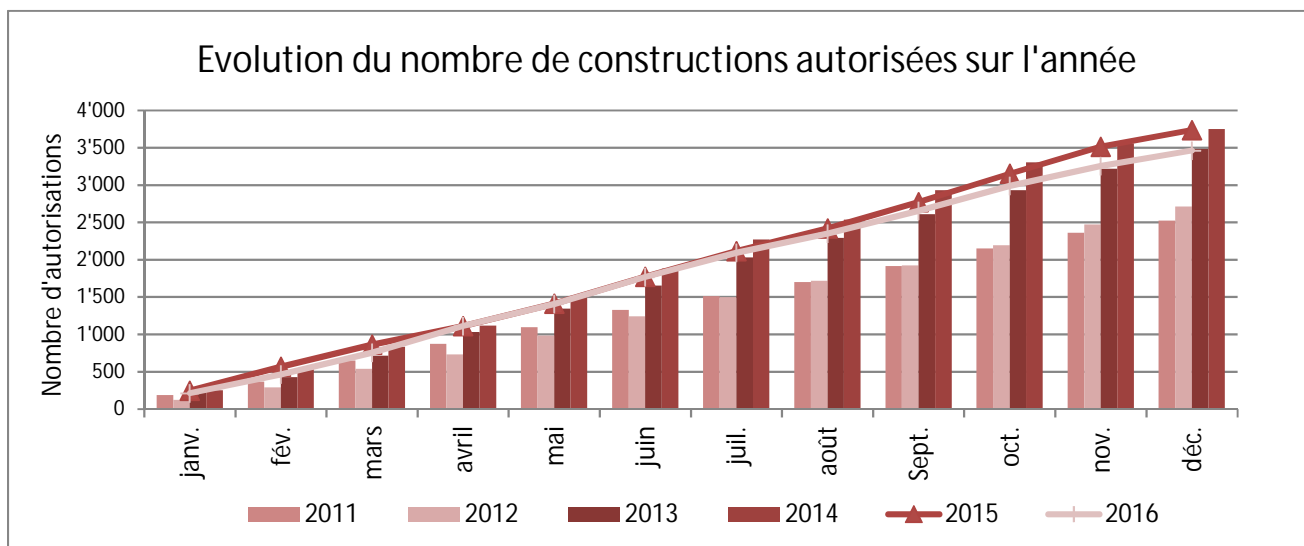
Indications statistiques pour la construction dans le canton de Fribourg et en Suisse

I. Indicateurs de l'avenir

Nombre de constructions autorisées cumulées mensuellement, Fribourg

| Année | janv. | fév. | mars | avril | mai | juin | juil. | août | Sept. | oct. | nov. | déc. |
|-------|--------|--------|--------|--------|--------|-------|-------|-------|-------|-------|-------|-------|
| 2011 | 184 | 365 | 647 | 872 | 1'093 | 1'326 | 1'511 | 1'698 | 1'914 | 2'150 | 2'358 | 2'521 |
| 2012 | 121 | 289 | 537 | 729 | 981 | 1'238 | 1'498 | 1'716 | 1'921 | 2'191 | 2'472 | 2'711 |
| 2013 | 223 | 424 | 714 | 1'030 | 1'341 | 1'650 | 2'029 | 2'290 | 2'608 | 2'929 | 3'217 | 3'483 |
| 2014 | 251 | 532 | 833 | 1'116 | 1'506 | 1'877 | 2'267 | 2'537 | 2'928 | 3'301 | 3'555 | 3'750 |
| 2015 | 245 | 569 | 861 | 1'113 | 1'411 | 1'773 | 2'113 | 2'421 | 2'770 | 3'151 | 3'512 | 3'737 |
| 2016 | 212 | 465 | 756 | 1'111 | 1'407 | 1'767 | 2'094 | 2'352 | 2'653 | 2'991 | 3'255 | 3'462 |
| 12/11 | -34.2% | -20.8% | -17.0% | -16.4% | -10.2% | -6.6% | -0.9% | 1.1% | 0.4% | 1.9% | 4.8% | 7.5% |
| 13/12 | 84.3% | 46.7% | 33.0% | 41.3% | 36.7% | 33.3% | 35.4% | 33.4% | 35.8% | 33.7% | 30.1% | 28.5% |
| 14/13 | 12.6% | 25.5% | 16.7% | 8.3% | 12.3% | 13.8% | 11.7% | 10.8% | 12.3% | 12.7% | 10.5% | 7.7% |
| 15/14 | -2.4% | 7.0% | 3.4% | -0.3% | -6.3% | -5.5% | -6.8% | -4.6% | -5.4% | -4.5% | -1.2% | -0.3% |
| 16/15 | -13.5% | -18.3% | -12.2% | -0.2% | -0.3% | -0.3% | -0.9% | -2.9% | -4.2% | -5.1% | -7.3% | -7.4% |
| 16/11 | 15.2% | 27.4% | 16.8% | 27.4% | 28.7% | 33.3% | 38.6% | 38.5% | 38.6% | 39.1% | 38.0% | 37.3% |

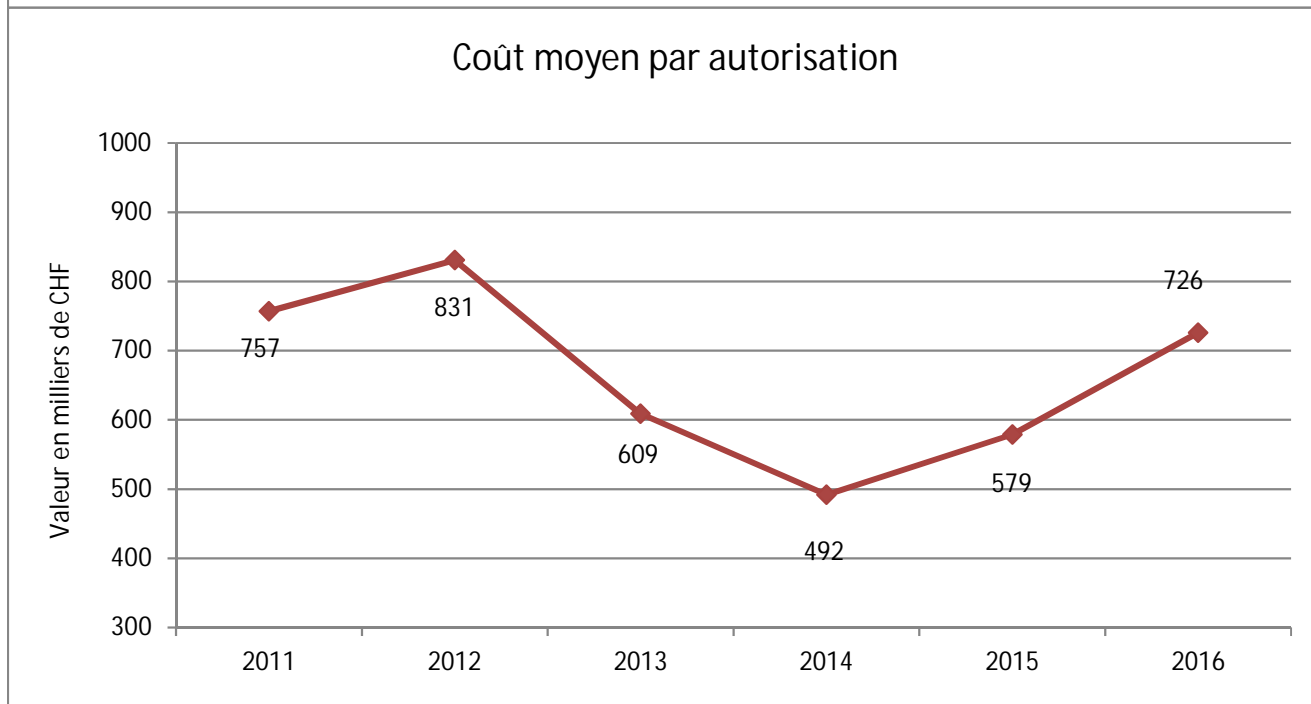
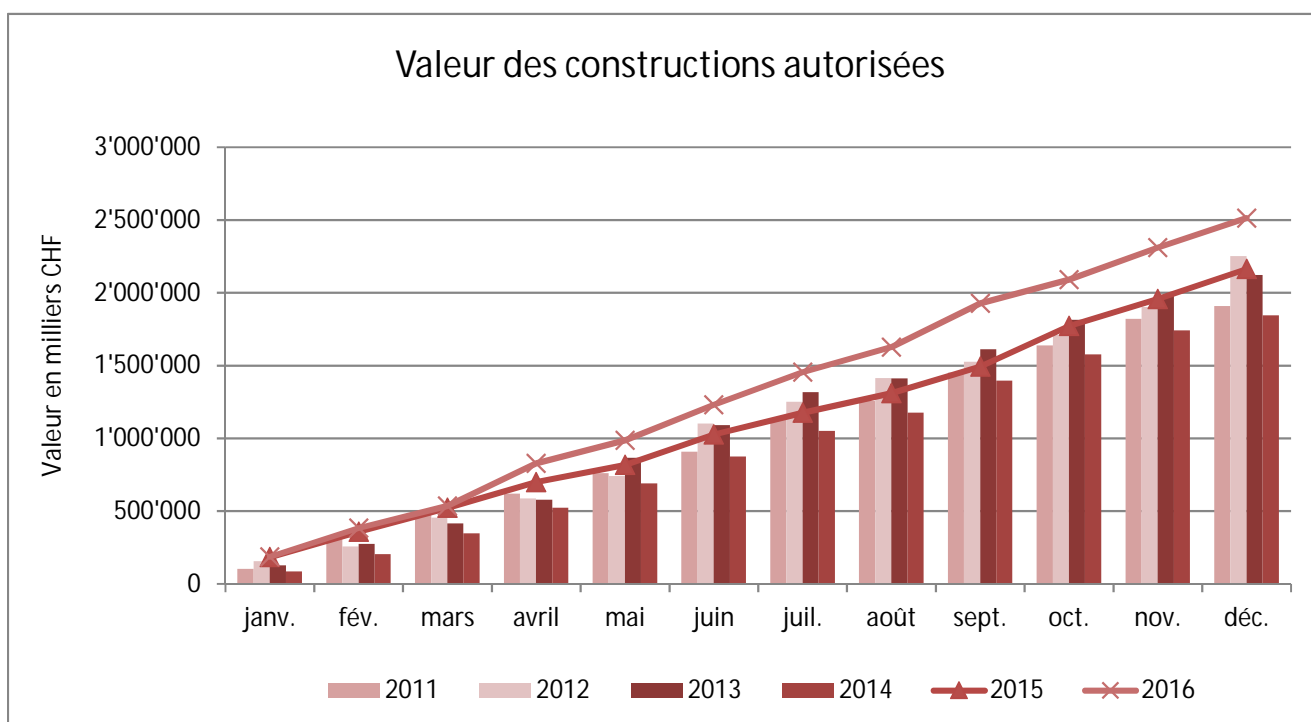
Sources: Service de statistiques de l'Etat de Fribourg, statistiques mensuelles



Valeur des constructions autorisées cumulées en milliers de francs, Fribourg

| Année | janv. | fév. | mars | avril | mai | juin | juil. | août | sept. | oct. | nov. | déc. |
|-------|---------|---------|---------|---------|---------|-----------|-----------|-----------|-----------|-----------|-----------|-----------|
| 2011 | 101'835 | 317'129 | 476'419 | 619'910 | 759'326 | 906'513 | 1'130'888 | 1'257'197 | 1'450'772 | 1'638'698 | 1'821'352 | 1'907'720 |
| 2012 | 154'604 | 256'448 | 455'105 | 586'450 | 739'774 | 1'101'023 | 1'251'080 | 1'413'503 | 1'526'281 | 1'709'571 | 1'900'971 | 2'252'335 |
| 2013 | 126'950 | 274'638 | 414'433 | 577'830 | 865'629 | 1'090'378 | 1'317'289 | 1'412'009 | 1'610'620 | 1'813'638 | 1'985'682 | 2'120'788 |
| 2014 | 85'619 | 203'935 | 346'101 | 523'031 | 689'663 | 874'228 | 1'050'339 | 1'175'961 | 1'395'365 | 1'575'234 | 1'742'080 | 1'844'374 |
| 2015 | 183'035 | 358'378 | 522'637 | 698'433 | 816'645 | 1'027'240 | 1'174'954 | 1'310'535 | 1'493'371 | 1'772'447 | 1'957'183 | 2'163'484 |
| 2016 | 185'803 | 384'414 | 536'641 | 828'204 | 985'790 | 1'230'278 | 1'454'465 | 1'626'423 | 1'929'129 | 2'090'556 | 2'311'498 | 2'513'612 |
| 12/11 | 51.8% | -19.1% | -4.5% | -5.4% | -2.6% | 21.5% | 10.6% | 12.4% | 5.2% | 4.3% | 4.4% | 18.1% |
| 13/12 | -17.9% | 7.1% | -8.9% | -1.5% | 17.0% | -1.0% | 5.3% | -0.1% | 5.5% | 6.1% | 4.5% | -5.8% |
| 14/13 | -32.6% | -25.7% | -16.5% | -9.5% | -20.3% | -19.8% | -20.3% | -16.7% | -13.4% | -13.1% | -12.3% | -13.0% |
| 15/14 | 113.8% | 75.7% | 51.0% | 33.5% | 18.4% | 17.5% | 11.9% | 11.4% | 7.0% | 12.5% | 12.3% | 17.3% |
| 16/15 | 1.5% | 7.3% | 2.7% | 18.6% | 20.7% | 19.8% | 23.8% | 24.1% | 29.2% | 17.9% | 18.1% | 16.2% |
| 16/11 | 82.5% | 21.2% | 12.6% | 33.6% | 29.8% | 35.7% | 28.6% | 29.4% | 33.0% | 27.6% | 26.9% | 31.8% |

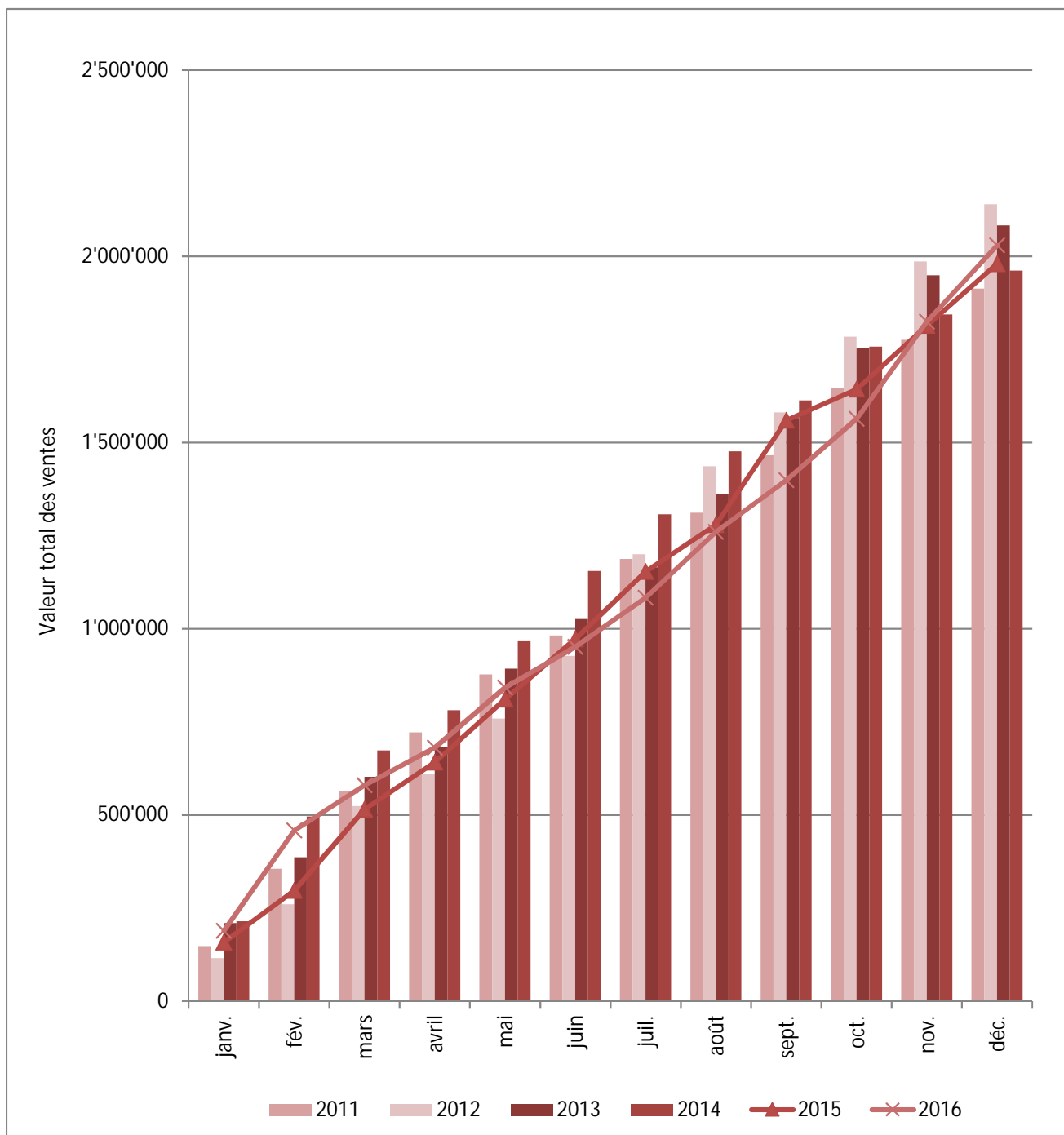
Sources: Service de statistiques de l'Etat de Fribourg, Statistiques mensuelles



Valeur totale des ventes immobilières cumulées en milliers de francs

| Année | janv. | fév. | mars | avril | mai | juin | juil. | août | sept. | oct. | nov. | déc. |
|-------|---------|---------|---------|---------|---------|-----------|-----------|-----------|-----------|-----------|-----------|-----------|
| 2011 | 147'542 | 355'057 | 564'886 | 721'116 | 877'363 | 981'754 | 1'187'335 | 1'310'910 | 1'465'519 | 1'646'828 | 1'775'452 | 1'913'270 |
| 2012 | 115'406 | 260'152 | 523'581 | 610'789 | 758'448 | 927'089 | 1'199'900 | 1'435'747 | 1'580'792 | 1'783'664 | 1'985'663 | 2'139'419 |
| 2013 | 209'004 | 386'169 | 601'771 | 681'962 | 892'649 | 1'025'804 | 1'164'402 | 1'362'069 | 1'565'999 | 1'754'330 | 1'948'877 | 2'082'617 |
| 2014 | 214'390 | 495'151 | 673'219 | 780'909 | 968'352 | 1'154'921 | 1'307'157 | 1'475'803 | 1'612'645 | 1'757'096 | 1'843'519 | 1'961'119 |
| 2015 | 157'757 | 297'077 | 514'924 | 641'178 | 810'319 | 972'405 | 1'153'248 | 1'279'284 | 1'559'207 | 1'642'767 | 1'814'257 | 1'979'852 |
| 2016 | 189'180 | 458'415 | 579'481 | 680'856 | 841'893 | 951'499 | 1'083'349 | 1'259'765 | 1'399'137 | 1'563'699 | 1'824'596 | 2'029'327 |
| 12/11 | -22% | -27% | -7% | -15% | -14% | -6% | 1% | 10% | 8% | 8% | 12% | 12% |
| 13/12 | 81% | 48% | 15% | 12% | 18% | 11% | -3% | -5% | -1% | -2% | -2% | -3% |
| 14/13 | 3% | 28% | 12% | 15% | 8% | 13% | 12% | 8% | 3% | 0% | -5% | -6% |
| 15/14 | -26% | -40% | -24% | -18% | -16% | -16% | -12% | -13% | -3% | -7% | -2% | 1% |
| 16/15 | 20% | 54% | 13% | 6% | 4% | -2% | -6% | -2% | -10% | -5% | 1% | 2% |
| 16/11 | 28% | 29% | 3% | -6% | -4% | -3% | -9% | -4% | -5% | -5% | 3% | 6% |

Sources: Service de statistiques de l'Etat de Fribourg, statistiques mensuelles



II. Indicateur du présent

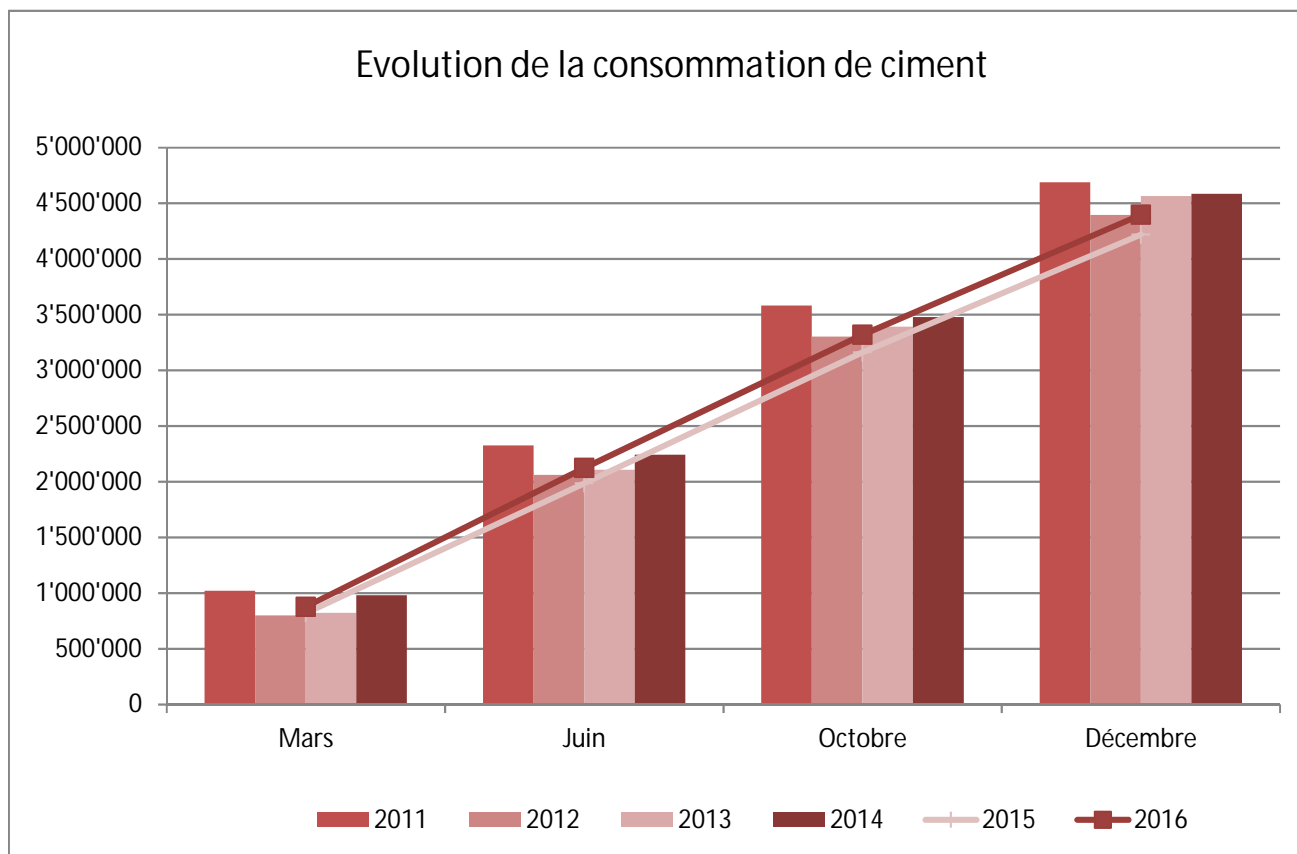
Consommation de ciment en Suisse - to/trimestre

| Année | janv.-mars | avril-juin | juil.-sept. | oct.-déc. |
|-------|------------|------------|-------------|-----------|
| 2011 | 1'020'416 | 1'303'813 | 1'257'651 | 1'105'259 |
| 2012 | 798'008 | 1'262'298 | 1'242'589 | 1'092'190 |
| 2013 | 821'655 | 1'285'618 | 1'285'289 | 1'171'369 |
| 2014 | 980'721 | 1'260'828 | 1'236'864 | 1'104'942 |
| 2015 | 823'375 | 1'163'835 | 1'173'637 | 1'058'619 |
| 2016 | 878'137 | 1'245'811 | 1'197'225 | 1'076'007 |
| 12/11 | -21.80% | -3.18% | -1.20% | -1.18% |
| 13/12 | 2.96% | 1.85% | 3.44% | 7.25% |
| 14/13 | 19.36% | -1.93% | -3.77% | -5.67% |
| 15/14 | -16.04% | -7.69% | -5.11% | -4.19% |
| 16/15 | 6.65% | 7.04% | 2.01% | 1.64% |
| 16/11 | -13.94% | -4.45% | -4.80% | -2.65% |

Consommation de ciment en Suisse - cumul/to

| Année | Mars | Juin | Octobre | Décembre |
|-------|-----------|-----------|-----------|-----------|
| 2011 | 1'020'416 | 2'324'228 | 3'581'879 | 4'687'138 |
| 2012 | 798'008 | 2'060'306 | 3'302'895 | 4'395'084 |
| 2013 | 821'655 | 2'107'274 | 3'392'563 | 4'563'931 |
| 2014 | 980'721 | 2'241'549 | 3'478'413 | 4'583'356 |
| 2015 | 823'375 | 1'987'210 | 3'160'847 | 4'219'466 |
| 2016 | 878'137 | 2'123'948 | 3'321'173 | 4'397'180 |
| 12/11 | -21.80% | -11.36% | -7.79% | -6.23% |
| 13/12 | 2.96% | 2.28% | 2.71% | 3.84% |
| 14/13 | 19.36% | 6.37% | 2.53% | 0.43% |
| 15/14 | -16.04% | -11.35% | -9.13% | -7.94% |
| 16/15 | 6.65% | 6.88% | 5.07% | 4.21% |
| 16/11 | -13.94% | -8.62% | -7.28% | -6.19% |

Sources: CemSuisse, Juracime



III. Situation du marché du travail dans le canton de Fribourg

1. Tous les secteurs

| Descriptions des éléments | 2015 | | | | | | | | | | | | 2016 | | | | | | | | | | | |
|---------------------------|------|------|------|-------|-------|------|---------|------|------|-------|-------|-------|------|------|------|-------|-------|------|---------|------|------|-------|-------|-------|
| | jan | fév | mar | avr | mai | juin | juillet | août | sept | oct | nov | déc | jan | fév | mar | avr | mai | juin | juillet | août | sept | oct | nov | déc |
| Nombre de chômeurs | 5085 | 5103 | 4669 | 4'456 | 4292 | 4036 | 4188 | 4432 | 4393 | 4'421 | 4'686 | 5'405 | 5612 | 5307 | 5021 | 4'639 | 4278 | 4030 | 4217 | 4638 | 4231 | 4'337 | 4'377 | 5'038 |
| Chômage en % | 3.1% | 3.1% | 2.9% | 2.7% | 2.6% | 2.5% | 2.6% | 2.7% | 2.7% | 2.7% | 2.9% | 3.3% | 3.4% | 3.2% | 3.1% | 2.8% | 2.6% | 2.5% | 2.6% | 2.8% | 2.6% | 2.6% | 2.7% | 3.1% |
| Demandeurs d'emploi | 8247 | 8267 | 8019 | 7731 | 7'409 | 7298 | 7220 | 7498 | 7631 | 7844 | 8'362 | 9000 | 9102 | 8974 | 8679 | 8230 | 7'866 | 7688 | 7581 | 7960 | 7907 | 8105 | 8'475 | 9019 |
| Demandeurs d'emploi en % | 5.0% | 5.0% | 4.9% | 4.7% | 4.5% | 4.5% | 4.4% | 4.6% | 4.7% | 4.8% | 5.1% | 5.5% | 5.6% | 5.5% | 5.3% | 5.0% | 4.8% | 4.7% | 4.6% | 4.9% | 4.8% | 4.9% | 5.2% | 5.5% |

Base de calcul 2014

163'788

2. Dans la construction

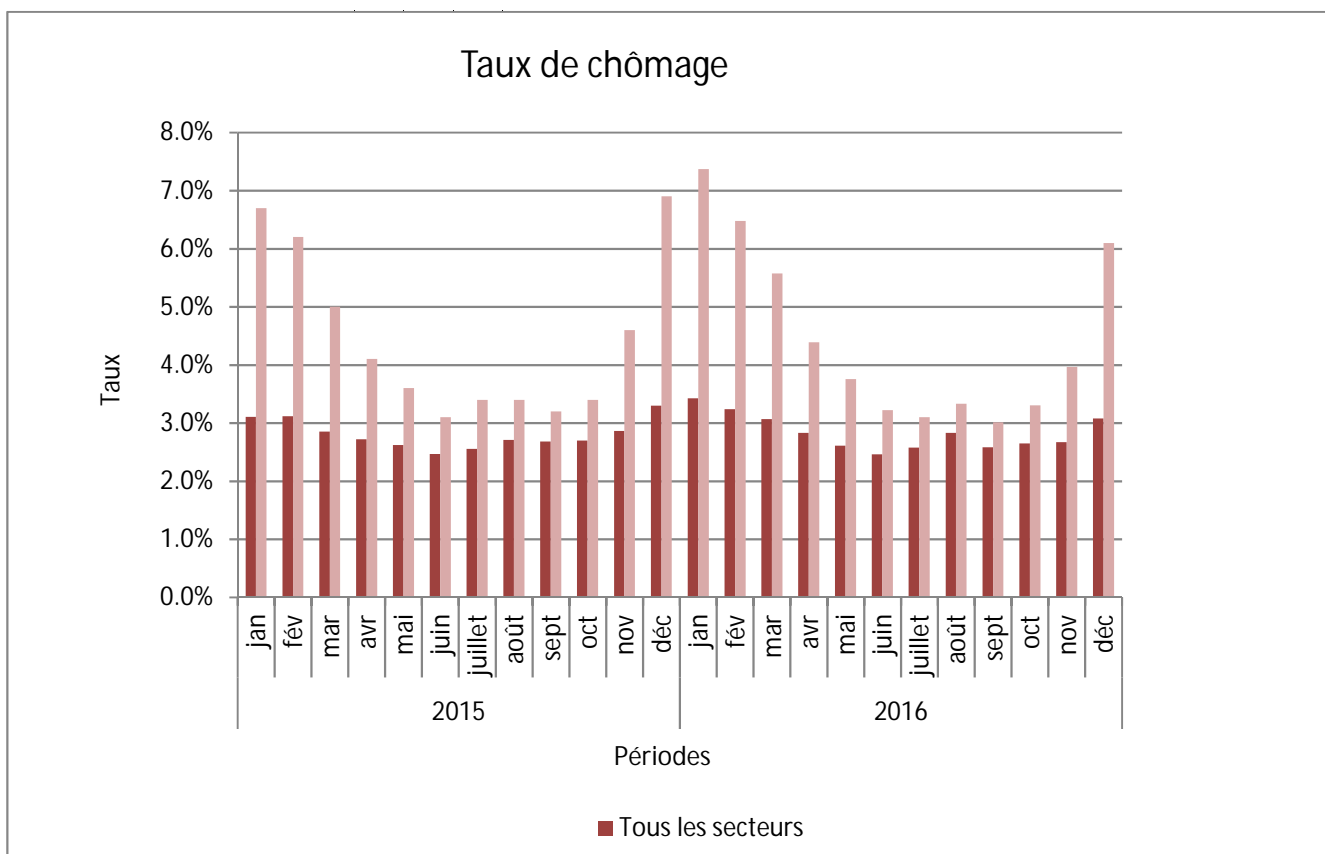
(secteurs bâtiment, professions en rapport avec la peinture, architectes et ingénieurs, ingénieurs ETS, dessinateurs - prof. techniques)

| Description des éléments | 2015 | | | | | | | | | | | | 2016 | | | | | | | | | | | |
|--------------------------|------|------|------|-------|------|------|---------|------|------|-------|-------|-------|-------|------|------|-------|------|------|---------|------|------|-------|-------|------|
| | jan | fév | mar | avr | mai | juin | juillet | août | sept | oct | nov | déc | jan | fév | mar | avr | mai | juin | juillet | août | sept | oct | nov | déc |
| Nombre de chômeurs | 1058 | 991 | 790 | 645 | 575 | 496 | 542 | 536 | 502 | 541 | 727 | 1'104 | 1163 | 1022 | 880 | 693 | 593 | 508 | 489 | 526 | 475 | 521 | 626 | 962 |
| Chômage en % | 6.7% | 6.2% | 5.0% | 4.1% | 3.6% | 3.1% | 3.4% | 3.4% | 3.2% | 3.4% | 4.6% | 6.9% | 7.4% | 6.5% | 5.6% | 4.4% | 3.8% | 3.2% | 3.1% | 3.3% | 3.0% | 3.3% | 4.0% | 6.1% |
| Demandeurs d'emploi | 1467 | 1418 | 1265 | 1'072 | 982 | 920 | 908 | 920 | 940 | 1'023 | 1'285 | 1632 | 1653 | 1559 | 1408 | 1'187 | 1064 | 1007 | 962 | 997 | 960 | 1'048 | 1'251 | 1522 |
| Demandeurs d'emploi en % | 9.2% | 8.9% | 8.0% | 6.7% | 6.2% | 5.8% | 5.7% | 5.8% | 5.9% | 6.4% | 8.1% | 10.3% | 10.5% | 9.9% | 8.9% | 7.5% | 6.7% | 6.4% | 6.1% | 6.3% | 6.1% | 6.6% | 7.9% | 9.6% |

Base de calcul 2014

15'782

Source : Offices public de l'emploi, statistiques mensuelles



IV. Indicateurs du passé

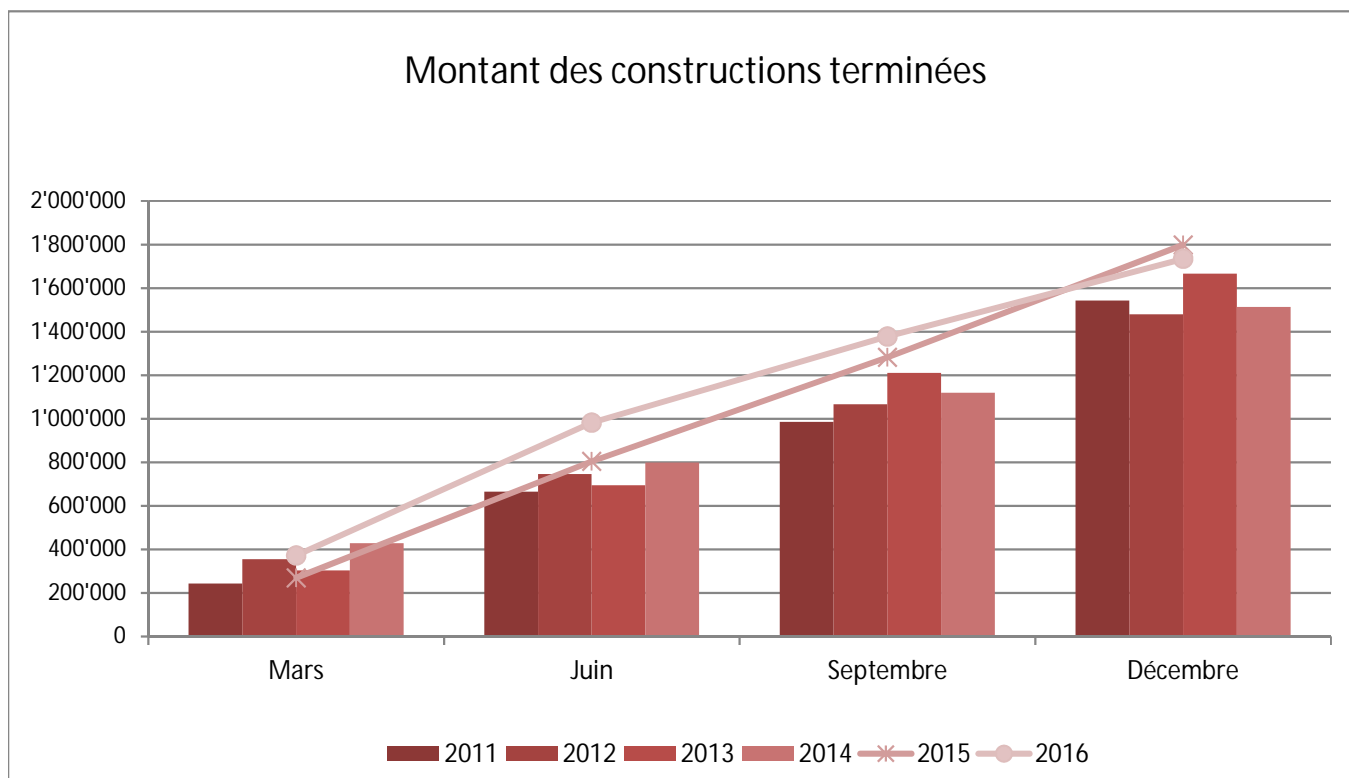
Constructions mises en chantier - cumul / CHF 1'000

| Année | Mars | Juin | Septembre | Décembre |
|-------|---------|-----------|-----------|-----------|
| 2011 | 487'834 | 953'372 | 1'401'724 | 1'787'713 |
| 2012 | 420'188 | 1'016'674 | 1'421'496 | 1'733'617 |
| 2013 | 618'181 | 1'132'388 | 1'626'286 | 2'089'362 |
| 2014 | 450'216 | 836'638 | 1'256'669 | 1'681'150 |
| 2015 | 158'969 | 369'209 | 700'603 | 959'267 |
| 2016 | 286'370 | 939'926 | 1'382'064 | 1'660'140 |
| 12/11 | -13.87% | 6.64% | 1.41% | -3.03% |
| 13/12 | 47.12% | 11.38% | 14.41% | 20.52% |
| 14/13 | -27.17% | -26.12% | -22.73% | -19.54% |
| 15/14 | -64.69% | -55.87% | -44.25% | -42.94% |
| 16/15 | 80.14% | 154.58% | 97.27% | 73.06% |
| 16/11 | -41.30% | -1.41% | -1.40% | -7.14% |

Constructions terminées - cumul / CHF 1'000

| Année | Mars | Juin | Septembre | Décembre |
|-------|---------|---------|-----------|-----------|
| 2011 | 242'363 | 665'149 | 985'928 | 1'542'909 |
| 2012 | 355'025 | 746'236 | 1'065'913 | 1'479'605 |
| 2013 | 302'364 | 693'528 | 1'209'869 | 1'665'662 |
| 2014 | 428'513 | 798'478 | 1'119'219 | 1'513'018 |
| 2015 | 269'780 | 804'670 | 1'282'009 | 1'798'928 |
| 2016 | 371'808 | 982'692 | 1'377'385 | 1'734'558 |
| 12/11 | 46.48% | 12.19% | 8.11% | -4.10% |
| 13/12 | -14.83% | -7.06% | 13.51% | 12.57% |
| 14/13 | 41.72% | 15.13% | -7.49% | -9.16% |
| 15/14 | -37.04% | 0.78% | 14.54% | 18.90% |
| 16/15 | 37.82% | 22.12% | 7.44% | -3.58% |
| 16/11 | 53.41% | 47.74% | 39.70% | 12.42% |

Source: services de statistiques de l'Etat de Fribourg



V. Réserves et commandes dans la construction

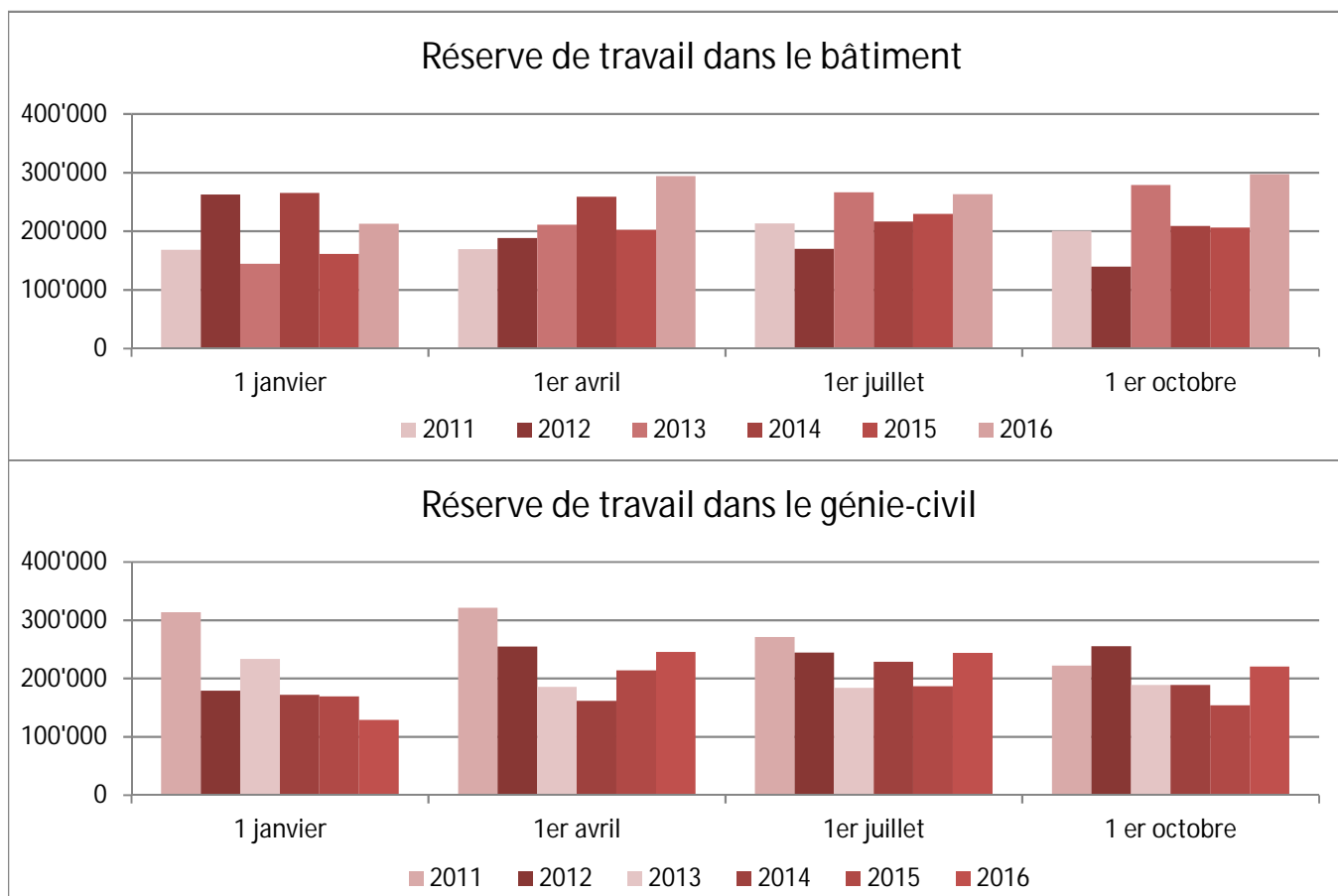
Réserves de travail dans le bâtiment, canton FR, en milliers de francs

| Année | 1 janvier | 1er avril | 1er juillet | 1 er octobre |
|-------|-----------|-----------|-------------|--------------|
| 2011 | 168'000 | 169'300 | 213'200 | 200'700 |
| 2012 | 262'300 | 188'400 | 170'000 | 139'400 |
| 2013 | 144'100 | 211'100 | 266'200 | 278'600 |
| 2014 | 265'200 | 258'600 | 216'600 | 209'000 |
| 2015 | 161'300 | 202'400 | 229'400 | 206'100 |
| 2016 | 212'500 | 293'900 | 263'000 | 297'300 |
| 12/11 | 56.13% | 11.28% | -20.26% | -30.54% |
| 13/12 | -45.06% | 12.05% | 56.59% | 99.86% |
| 14/13 | 84.04% | 22.50% | -18.63% | -24.98% |
| 15/14 | -39.18% | -21.73% | 5.91% | -1.39% |
| 16/15 | 31.74% | 45.21% | 14.65% | 44.25% |
| 16/11 | 26.49% | 73.60% | 23.36% | 48.13% |

Réserves de travail dans le génie civil, canton FR, en milliers de francs

| Année | 1 janvier | 1er avril | 1er juillet | 1 er octobre |
|-------|-----------|-----------|-------------|--------------|
| 2011 | 313'800 | 321'000 | 271'000 | 222'000 |
| 2012 | 178'800 | 254'600 | 244'400 | 255'400 |
| 2013 | 233'600 | 185'700 | 183'700 | 188'600 |
| 2014 | 171'900 | 161'300 | 228'300 | 188'500 |
| 2015 | 169'300 | 213'900 | 186'300 | 153'700 |
| 2016 | 129'000 | 245'400 | 244'000 | 220'200 |
| 12/11 | -43.02% | -20.69% | -9.82% | 15.05% |
| 13/12 | 30.65% | -27.06% | -24.84% | -26.16% |
| 14/13 | -26.41% | -13.14% | 24.28% | -0.05% |
| 15/14 | -1.51% | 32.61% | -18.40% | -18.46% |
| 16/15 | -23.80% | 14.73% | 30.97% | 43.27% |
| 16/11 | -58.89% | -23.55% | -9.96% | -0.81% |

Sources: SSE Zürich



Commandes cumulées de travail dans le bâtiment, canton FR (à la fin du mois de référence)

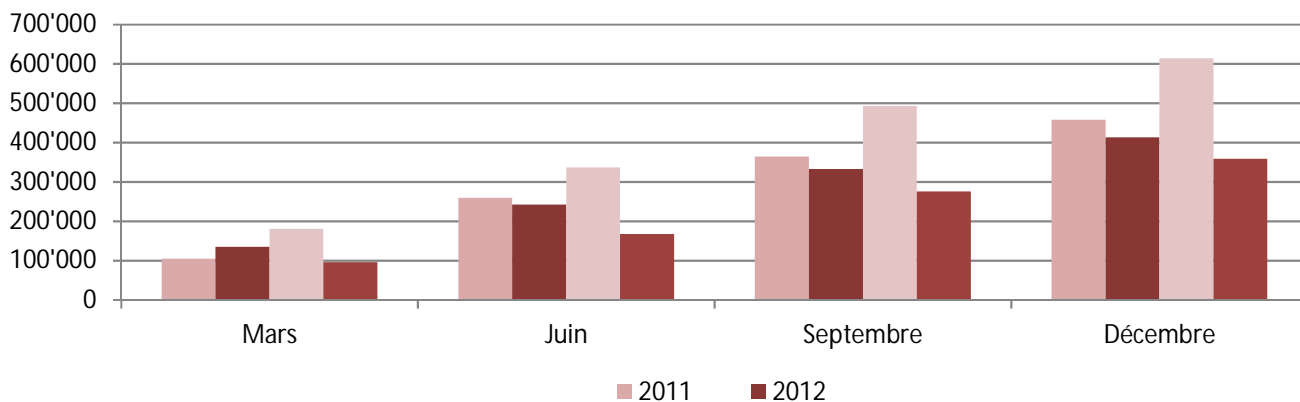
| Année | Mars | Juin | Septembre | Décembre |
|-------|---------|---------|-----------|----------|
| 2011 | 104'400 | 259'300 | 364'700 | 458'000 |
| 2012 | 134'700 | 242'500 | 332'600 | 413'110 |
| 2013 | 180'700 | 336'900 | 493'100 | 613'800 |
| 2014 | 95'900 | 167'700 | 275'500 | 358'800 |
| 2015 | 166'300 | 142'200 | 125'200 | 278'700 |
| 2016 | 149'300 | 269'800 | 397'800 | 568'100 |
| 12/11 | 29.02% | -6.48% | -8.80% | -9.80% |
| 13/12 | 34.15% | 38.93% | 48.26% | 48.58% |
| 14/13 | -46.93% | -50.22% | -44.13% | -41.54% |
| 15/14 | 73.41% | -15.21% | -54.56% | -22.32% |
| 16/15 | -10.22% | 89.73% | 217.73% | 103.84% |
| 16/11 | 43.01% | 4.05% | 9.08% | 24.04% |

Commandes cumulées de travail dans le génie civil, canton FR (à la fin du mois de référence)

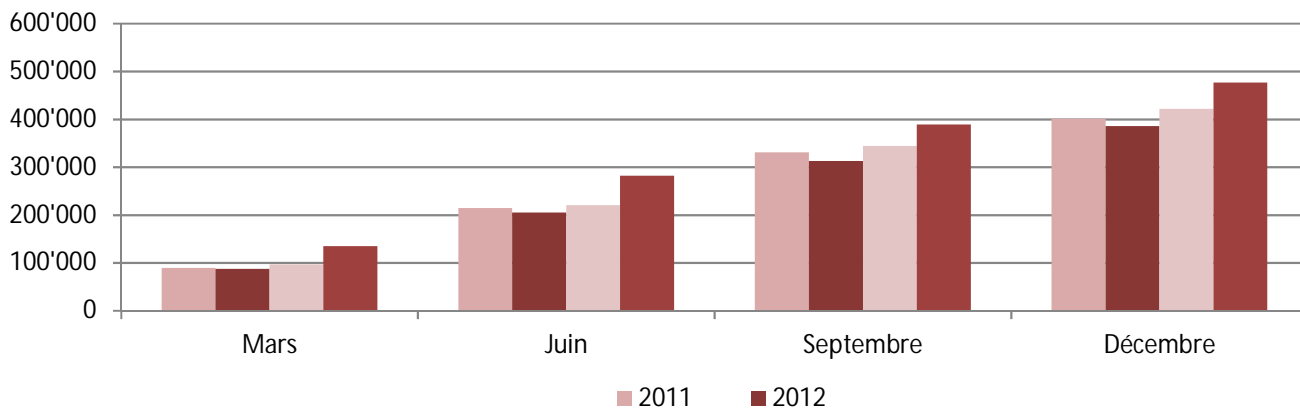
| Année | Mars | Juin | Septembre | Décembre |
|-------|---------|---------|-----------|----------|
| 2011 | 89'000 | 214'600 | 330'700 | 401'200 |
| 2012 | 87'500 | 205'000 | 312'700 | 385'900 |
| 2013 | 96'400 | 220'300 | 344'200 | 422'200 |
| 2014 | 134'600 | 282'300 | 388'800 | 476'500 |
| 2015 | 92'700 | 187'600 | 289'400 | 357'200 |
| 2016 | 100'600 | 250'200 | 349'900 | 438'700 |
| 12/11 | -1.69% | -4.47% | -5.44% | -3.81% |
| 13/12 | 10.17% | 7.46% | 10.07% | 9.41% |
| 14/13 | 39.63% | 28.14% | 12.96% | 12.86% |
| 15/14 | -31.13% | -33.55% | -25.57% | -25.04% |
| 16/15 | 8.52% | 33.37% | 20.91% | 22.82% |
| 16/11 | 13.03% | 16.59% | 5.81% | 9.35% |

Sources: SSE Zürich

Commandes de travail dans le bâtiment



Commandes de travail dans le génie civil



VI. Mandats et réserves de travail chez les planificateurs

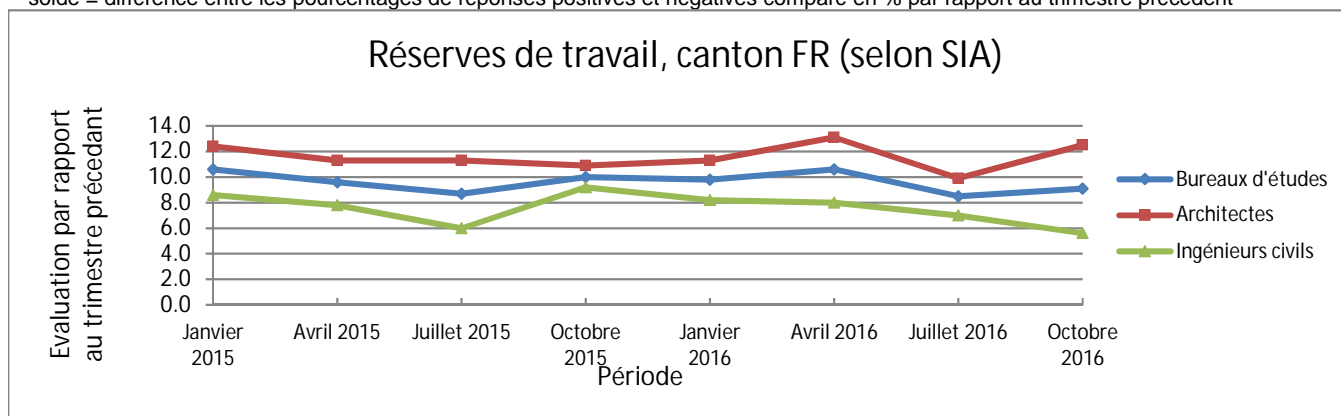
Réserves de travail (mois), canton FR

| Période | Bureaux d'études | Architectes | Ingénieurs civils |
|--------------|------------------|-------------|-------------------|
| Janvier 2015 | 10.6 | 12.4 | 8.6 |
| Avril 2015 | 9.6 | 11.3 | 7.8 |
| Juillet 2015 | 8.7 | 11.3 | 6.0 |
| Octobre 2015 | 10.0 | 10.9 | 9.2 |
| Janvier 2016 | 9.8 | 11.3 | 8.2 |
| Avril 2016 | 10.6 | 13.1 | 8.0 |
| Juillet 2016 | 8.5 | 9.9 | 7.0 |
| Octobre 2016 | 9.1 | 12.5 | 5.6 |

Perspective de nouveaux mandats (prochain 3 mois*) canton FR

| Période | Bureaux d'études | Architectes | Ingénieurs civils |
|--------------|------------------|-------------|-------------------|
| Janvier 2015 | -0.2 | 3.7 | -4.3 |
| Avril 2015 | -14.5 | -4.7 | -24.8 |
| Juillet 2015 | 5.4 | 9.4 | 1.2 |
| Octobre 2015 | -20.3 | -10.0 | -31.2 |
| Janvier 2016 | -9.8 | 9.1 | -29.7 |
| Avril 2016 | -14.2 | -13.9 | -14.6 |
| Juillet 2016 | -7.8 | 3.2 | -19.4 |
| Octobre 2016 | -21.0 | 4.7 | -48.1 |

* solde = différence entre les pourcentages de réponses positives et négatives comparé en % par rapport au trimestre précédent



Réserves de travail (mois), Suisse entière

| Période | Bureaux d'études | Architectes | Ingénieurs civils |
|--------------|------------------|-------------|-------------------|
| Janvier 2015 | 10.6 | 11.0 | 10.2 |
| Avril 2015 | 10.9 | 11.2 | 10.8 |
| Juillet 2015 | 11.4 | 11.9 | 11.0 |
| Octobre 2015 | 10.7 | 12.0 | 9.8 |
| Janvier 2016 | 11.1 | 12.4 | 10.1 |
| Avril 2016 | 11.2 | 13.1 | 9.7 |
| Juillet 2016 | 10.5 | 12.0 | 9.4 |
| Octobre 2016 | 10.7 | 12.1 | 9.6 |

Perspective de nouveaux mandats (prochain 3 mois*) Suisse entière

| Période | Bureaux d'études | Architectes | Ingénieurs civils |
|--------------|------------------|-------------|-------------------|
| Janvier 2015 | -4.2 | 1.3 | -8.2 |
| Avril 2015 | -2.7 | -4.6 | -1.2 |
| Juillet 2015 | -3.9 | 1.4 | -7.8 |
| Octobre 2015 | -7.8 | -0.6 | -13.1 |
| Janvier 2016 | -5.8 | 0.8 | -10.7 |
| Avril 2016 | -2.9 | -0.1 | -4.9 |
| Juillet 2016 | -4.7 | 0.5 | -8.6 |
| Octobre 2016 | -3.8 | 2.4 | -8.4 |

* solde = différence entre les pourcentages de réponses positives et négatives