

Indicateurs statistiques pour la construction dans le canton de Fribourg

2015

valeurs au 7 janvier 2016

Indicateurs de l'avenir	2013	2014	2015	15/14	Tendance
Nombre de constructions autorisées (1) janvier - septembre	2'608	2'928	2'707	-7.5%	
Valeur des constructions autorisées (1) janvier - septembre en 1000 CHF	1'610'620	1'395'365	1'506'389	8.0%	
Valeur totale des ventes immobilières (1) janvier - octobre en 1000 CHF	1'754'330	1'757'096	1'642'767	-6.5%	
Indicateurs du présent	2013	2014	2015	15/14	Tendance
Consommation de ciment en CH (2) janvier - décembre to	4'563'931	4'583'356	4'219'466	-7.9%	
Indicateurs du passé	2013	2014	2015	15/14	Tendance
Constructions mises en chantier (1) janvier - septembre en 1000 CHF	1'626'286	1'361'628	899'723	-33.9%	
Taux de chômage global (3)	juin	juillet	août	septembre	Tendance
dans tous les secteurs	3.2%	3.3%	3.5%	3.5%	
dans la construction	5.7%	5.7%	5.9%	6.0%	

Sources

- 1) Service de statistique de l'Etat de Fribourg
- 2) Cemsuisse
- 3) Service public de l'emploi

Toutes les valeurs sont données en francs constants (sans correction de l'inflation)

CCC/JDW

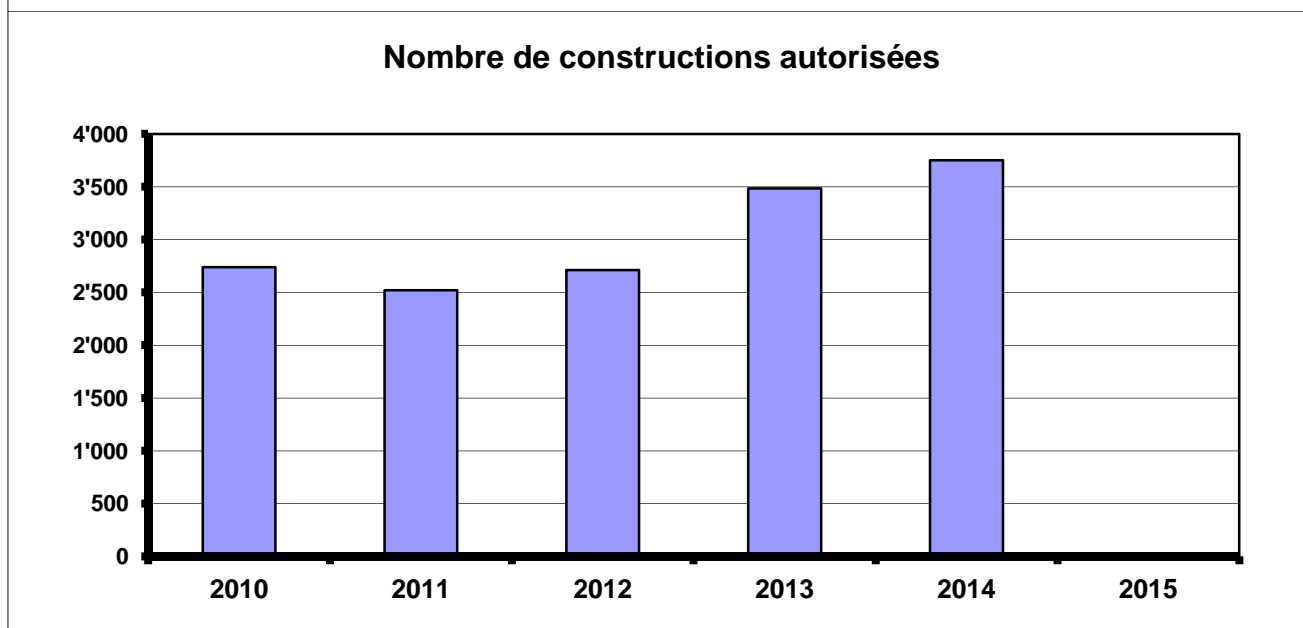
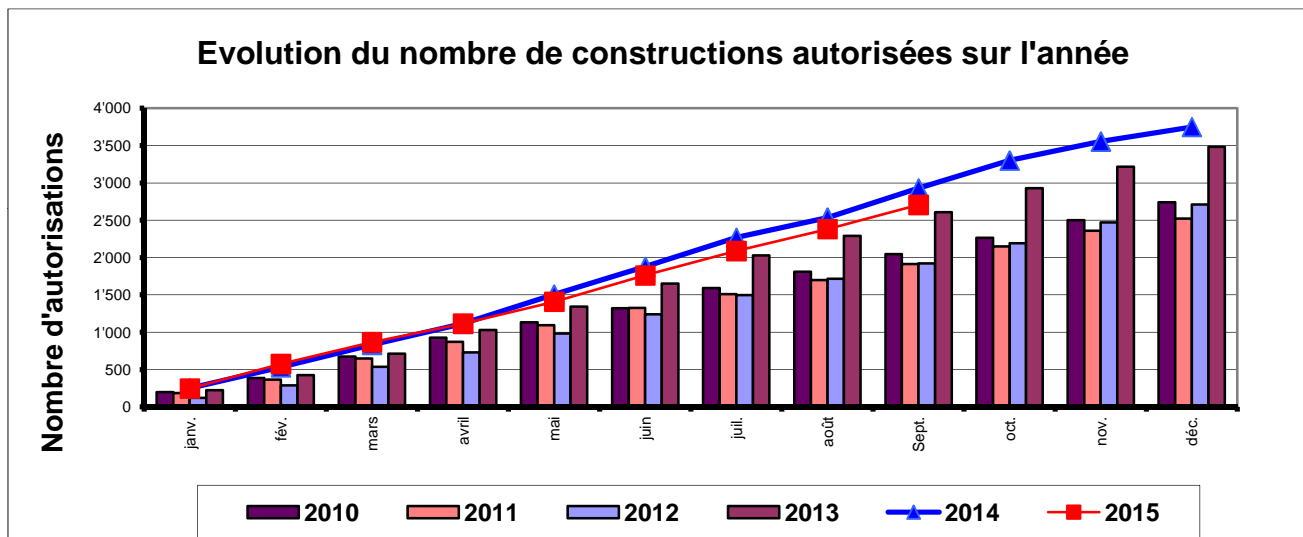
Indications statistiques pour la construction dans le canton de Fribourg et en Suisse

I. Indicateurs de l'avenir

Nombre de constructions autorisées cumulées mensuellement, Fribourg

Année	janv.	fév.	mars	avril	mai	juin	juil.	août	Sept.	oct.	nov.	déc.
2010	197	388	676	928	1'132	1'323	1'591	1'812	2'045	2'265	2'501	2'739
2011	184	365	647	872	1'093	1'326	1'511	1'698	1'914	2'150	2'358	2'521
2012	121	289	537	729	981	1'238	1'498	1'716	1'921	2'191	2'472	2'711
2013	223	424	714	1'030	1'341	1'650	2'029	2'290	2'608	2'929	3'217	3'483
2014	251	532	833	1'116	1'506	1'877	2'267	2'537	2'928	3'301	3'555	3'750
2015	247	576	867	1'116	1'409	1'761	2'089	2'382	2'707			
11/10	-6.6%	-5.9%	-4.3%	-6.0%	-3.4%	0.2%	-5.0%	-6.3%	-6.4%	-5.1%	-5.7%	-8.0%
12/11	-34.2%	-20.8%	-17.0%	-16.4%	-10.2%	-6.6%	-0.9%	1.1%	0.4%	1.9%	4.8%	7.5%
13/12	84.3%	46.7%	33.0%	41.3%	36.7%	33.3%	35.4%	33.4%	35.8%	33.7%	30.1%	28.5%
14/13	12.6%	25.5%	16.7%	8.3%	12.3%	13.8%	11.7%	10.8%	12.3%	12.7%	10.5%	7.7%
15/14	-1.6%	8.3%	4.1%	0.0%	-6.4%	-6.2%	-7.9%	-6.1%	-7.5%			
15/10	25.4%	48.5%	28.3%	20.3%	24.5%	33.1%	31.3%	31.5%	32.4%			

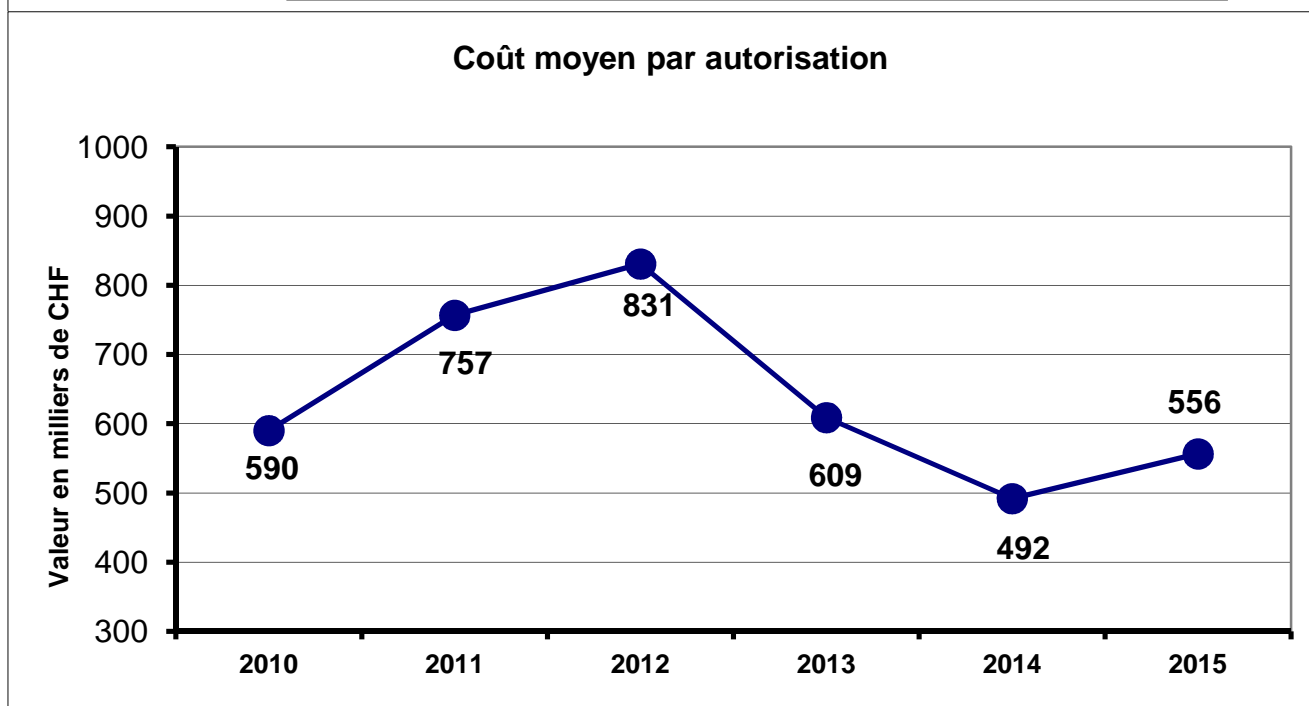
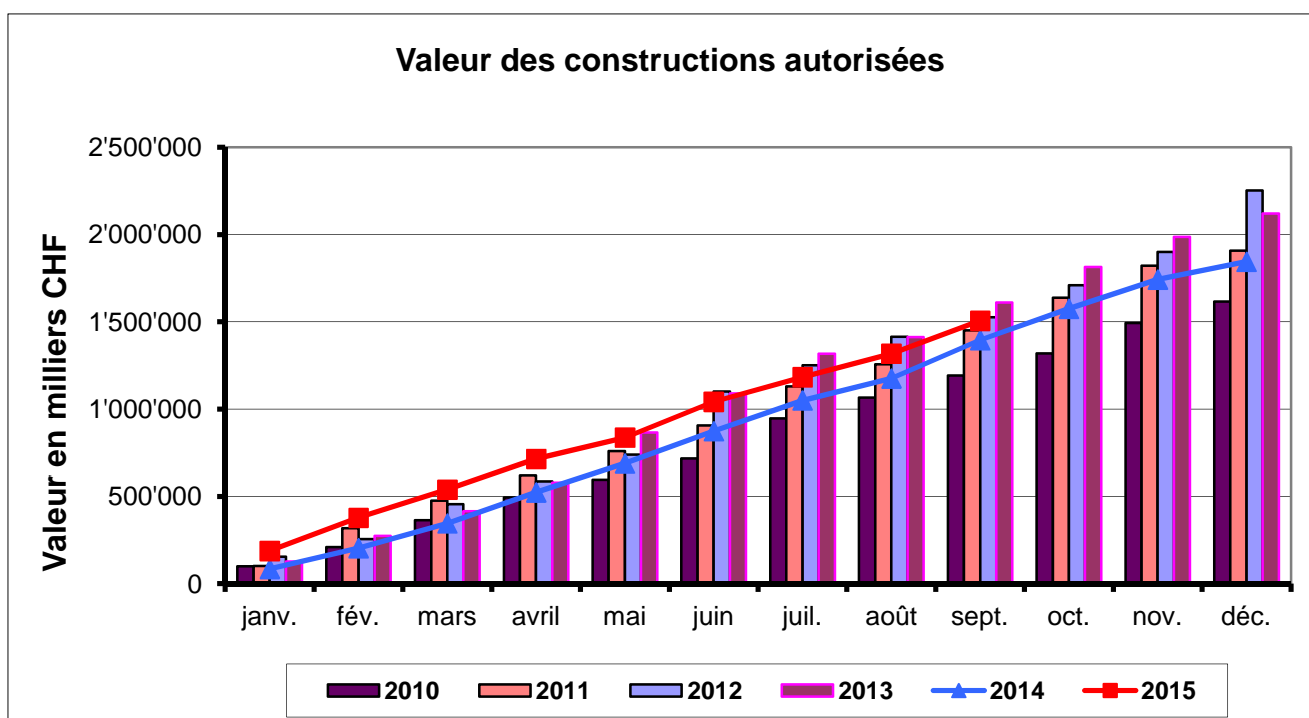
Sources: Service de statistiques de l'Etat de Fribourg, statistiques mensuelles



Valeur des constructions autorisées cumulées en milliers de francs, Fribourg

Année	janv.	fév.	mars	avril	mai	juin	juil.	août	sept.	oct.	nov.	déc.
2010	100'470	210'485	362'992	494'412	594'602	718'162	946'086	1'065'359	1'191'952	1'319'626	1'493'503	1'616'125
2011	101'835	317'129	476'419	619'910	759'326	906'513	1'130'888	1'257'197	1'450'772	1'638'698	1'821'352	1'907'720
2012	154'604	256'448	455'105	586'450	739'774	1'101'023	1'251'080	1'413'503	1'526'281	1'709'571	1'900'971	2'252'335
2013	126'950	274'638	414'433	577'830	865'629	1'090'378	1'317'289	1'412'009	1'610'620	1'813'638	1'985'682	2'120'788
2014	85'619	203'935	346'101	523'031	689'663	874'228	1'050'339	1'175'961	1'395'365	1'575'234	1'742'080	1'844'374
2015	188'069	377'682	538'931	715'123	837'495	1'042'242	1'183'604	1'317'840	1'506'389			
11/10	1.4%	50.7%	31.2%	25.4%	27.7%	26.2%	19.5%	18.0%	21.7%	24.2%	22.0%	18.0%
12/11	51.8%	-19.1%	-4.5%	-5.4%	-2.6%	21.5%	10.6%	12.4%	5.2%	4.3%	4.4%	18.1%
13/12	-17.9%	7.1%	-8.9%	-1.5%	17.0%	-1.0%	5.3%	-0.1%	5.5%	6.1%	4.5%	-5.8%
14/13	-32.6%	-25.7%	-16.5%	-9.5%	-20.3%	-19.8%	-20.3%	-16.7%	-13.4%	-13.1%	-12.3%	-13.0%
15/14	119.7%	85.2%	55.7%	36.7%	21.4%	19.2%	12.7%	12.1%	8.0%			
15/10	87.2%	79.4%	48.5%	44.6%	40.8%	45.1%	25.1%	23.7%	26.4%			

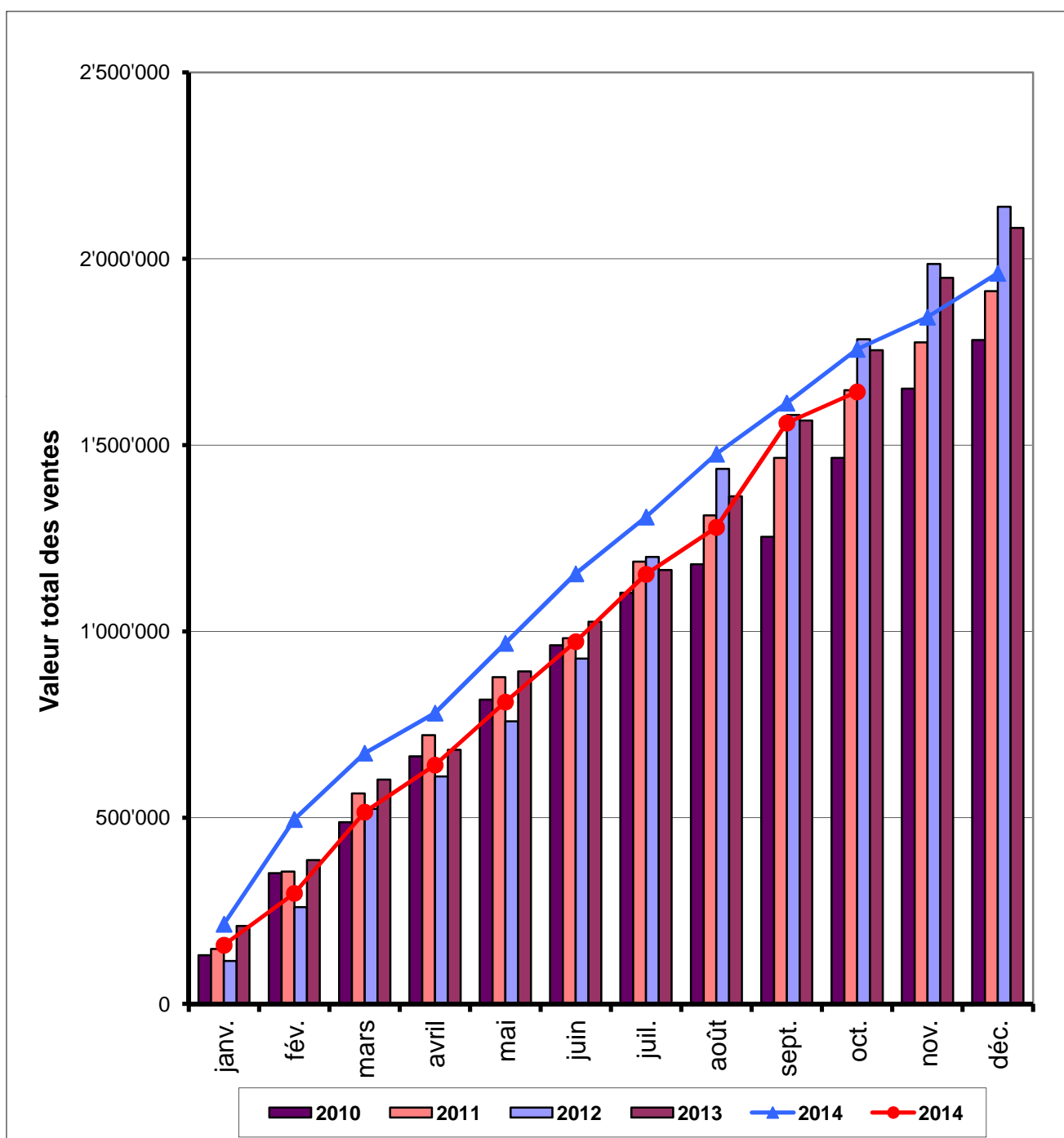
Sources: Service de statistiques de l'Etat de Fribourg, Statistiques mensuelles



Valeur totale des ventes immobilières cumulées en milliers de francs

Année	janv.	fév.	mars	avril	mai	juin	juil.	août	sept.	oct.	nov.	déc.
2010	131'069	351'166	487'738	664'264	816'492	962'385	1'103'802	1'180'029	1'253'658	1'465'244	1'651'497	1'781'605
2011	147'542	355'057	564'886	721'116	877'363	981'754	1'187'335	1'310'910	1'465'519	1'646'828	1'775'452	1'913'270
2012	115'406	260'152	523'581	610'789	758'448	927'089	1'199'900	1'435'747	1'580'792	1'783'664	1'985'663	2'139'419
2013	209'004	386'169	601'771	681'962	892'649	1'025'804	1'164'402	1'362'069	1'565'999	1'754'330	1'948'877	2'082'617
2014	214'390	495'151	673'219	780'909	968'352	1'154'921	1'307'157	1'475'803	1'612'645	1'757'096	1'843'519	1'961'119
2014	157'757	297'077	514'924	641'178	810'319	972'405	1'153'248	1'279'284	1'559'207	1'642'767		
11/10	13%	1%	16%	9%	7%	2%	8%	11%	17%	12%	8%	7%
12/11	-22%	-27%	-7%	-15%	-14%	-6%	1%	10%	8%	8%	12%	12%
13/12	81%	48%	15%	12%	18%	11%	-3%	-5%	-1%	-2%	-2%	-3%
14/13	3%	28%	12%	15%	8%	13%	12%	8%	3%	0%	-5%	-6%
15/14	-26%	-40%	-24%	-18%	-16%	-16%	-12%	-13%	-3%	-7%		
15/10	20%	-15%	6%	-3%	-1%	1%	4%	8%	24%	12%		

Sources: Service de statistiques de l'Etat de Fribourg, statistiques mensuelles



II. Indicateur du présent

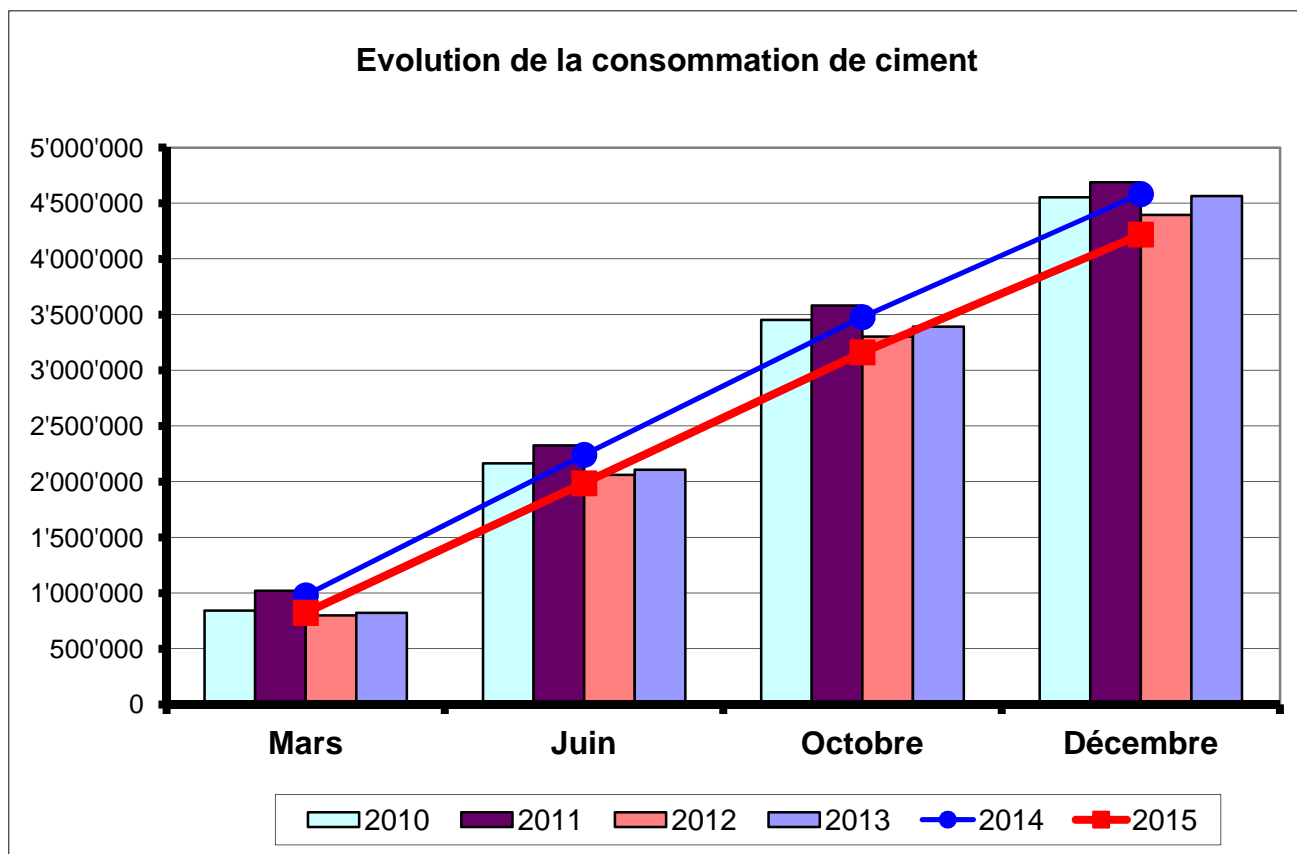
Consommation de ciment en Suisse - to/trimestre

Année	janv.-mars	avril-juin	juil.-sept.	oct.-déc.
2010	841'606	1'322'306	1'287'305	1'101'861
2011	1'020'416	1'303'813	1'257'651	1'105'259
2012	798'008	1'262'298	1'242'589	1'092'190
2013	821'655	1'285'618	1'285'289	1'171'369
2014	980'721	1'260'828	1'236'864	1'104'942
2015	823'375	1'163'835	1'173'637	1'058'619
11/10	21.25%	-1.40%	-2.30%	0.31%
12/11	-21.80%	-3.18%	-1.20%	-1.18%
13/12	2.96%	1.85%	3.44%	7.25%
14/13	19.36%	-1.93%	-3.77%	-5.67%
15/14	-16.04%	-7.69%	-5.11%	-4.19%
15/10	-2.17%	-11.98%	-8.83%	-3.92%

Consommation de ciment en Suisse - cumul/to

Année	Mars	Juin	Octobre	Décembre
2010	841'606	2'163'912	3'451'217	4'553'077
2011	1'020'416	2'324'228	3'581'879	4'687'138
2012	798'008	2'060'306	3'302'895	4'395'084
2013	821'655	2'107'274	3'392'563	4'563'931
2014	980'721	2'241'549	3'478'413	4'583'356
2015	823'375	1'987'210	3'160'847	4'219'466
11/10	21.25%	7.41%	3.79%	2.94%
12/11	-21.80%	-11.36%	-7.79%	-6.23%
13/12	2.96%	2.28%	2.71%	3.84%
14/13	19.36%	6.37%	2.53%	0.43%
15/14	-16.04%	-11.35%	-9.13%	-7.94%
15/10	-2.17%	-8.17%	-8.41%	-7.33%

Sources: CemSuisse, Juracime



III. Situation du marché du travail dans le canton de Fribourg

1. Tous les secteurs

Descriptions des éléments	2014												2015											
	jan	fév	mar	avr	mai	juin	juillet	août	sept	oct	nov	déc	jan	fév	mar	avr	mai	juin	juillet	août	sept	oct	nov	déc
Nombre de chômeurs	5131	4881	4542	4'262	3978	3893	4155	4319	4245	4'239	4'328	4'933	5085	5103	4669	4'456	4292	4036	4188	4432	4393	4'421	4'686	
Chômage en %	4.0%	3.8%	3.6%	3.4%	3.1%	3.1%	3.3%	3.4%	3.3%	3.3%	3.4%	3.9%	4.0%	4.0%	3.7%	3.5%	3.4%	3.2%	3.3%	3.5%	3.5%	3.5%	3.7%	
Demandeurs d'emploi	8358	8183	7840	7'439	7070	6871	6959	6959	7089	7'289	7'578	8121	8247	8267	8019	7731	7'409	7298	7220	7498	7631	7844	8'362	
Demandeurs d'emploi en %	6.6%	6.4%	6.2%	5.8%	5.6%	5.4%	5.5%	5.5%	5.6%	5.7%	6.0%	6.4%	6.5%	6.5%	6.3%	6.1%	5.8%	5.7%	5.7%	5.9%	6.0%	6.2%	6.6%	

Base de calcul 2000

127'219

2. Dans la construction

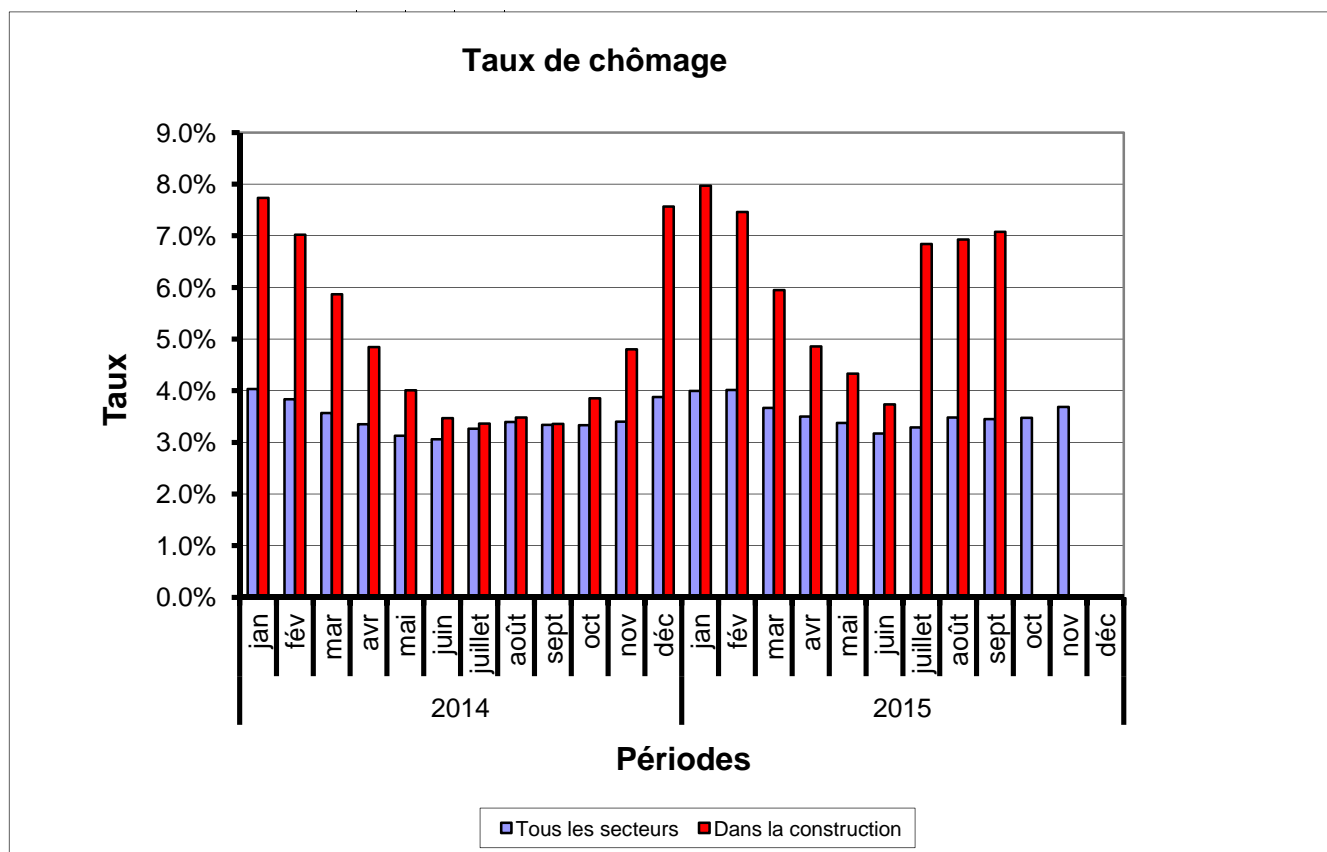
(secteurs bâtiment, professions en rapport avec la peinture, architectes et ingénieurs, ingénieurs ETS, dessinateurs - prof. techniques)

Description des éléments	2014												2015											
	jan	fév	mar	avr	mai	juin	juillet	août	sept	oct	nov	déc	jan	fév	mar	avr	mai	juin	juillet	août	sept	oct	nov	déc
Nombre de chômeurs	1027	932	779	643	532	461	447	462	446	512	638	1'005	1058	991	790	645	575	496	908	920	940			
Chômage en %	7.7%	7.0%	5.9%	4.8%	4.0%	3.5%	3.4%	3.5%	3.4%	3.9%	4.8%	7.6%	8.0%	7.5%	5.9%	4.9%	4.3%	3.7%	6.8%	6.9%	7.1%			
Demandeurs d'emploi	1422	1344	1195	1'010	859	791	801	786	769	867	1'046	1391	1467	1418	1265	1'072	982	920	542	536	502			
Demandeurs d'emploi en %	10.7%	10.1%	9.0%	7.6%	6.5%	6.0%	6.0%	5.9%	5.8%	6.5%	7.9%	10.5%	11.0%	10.7%	9.5%	8.1%	7.4%	6.9%	4.1%	4.0%	3.8%			

Base de calcul 2000

13'280

Source : Offices public de l'emploi, statistiques mensuelles



IV. Indicateurs du passé

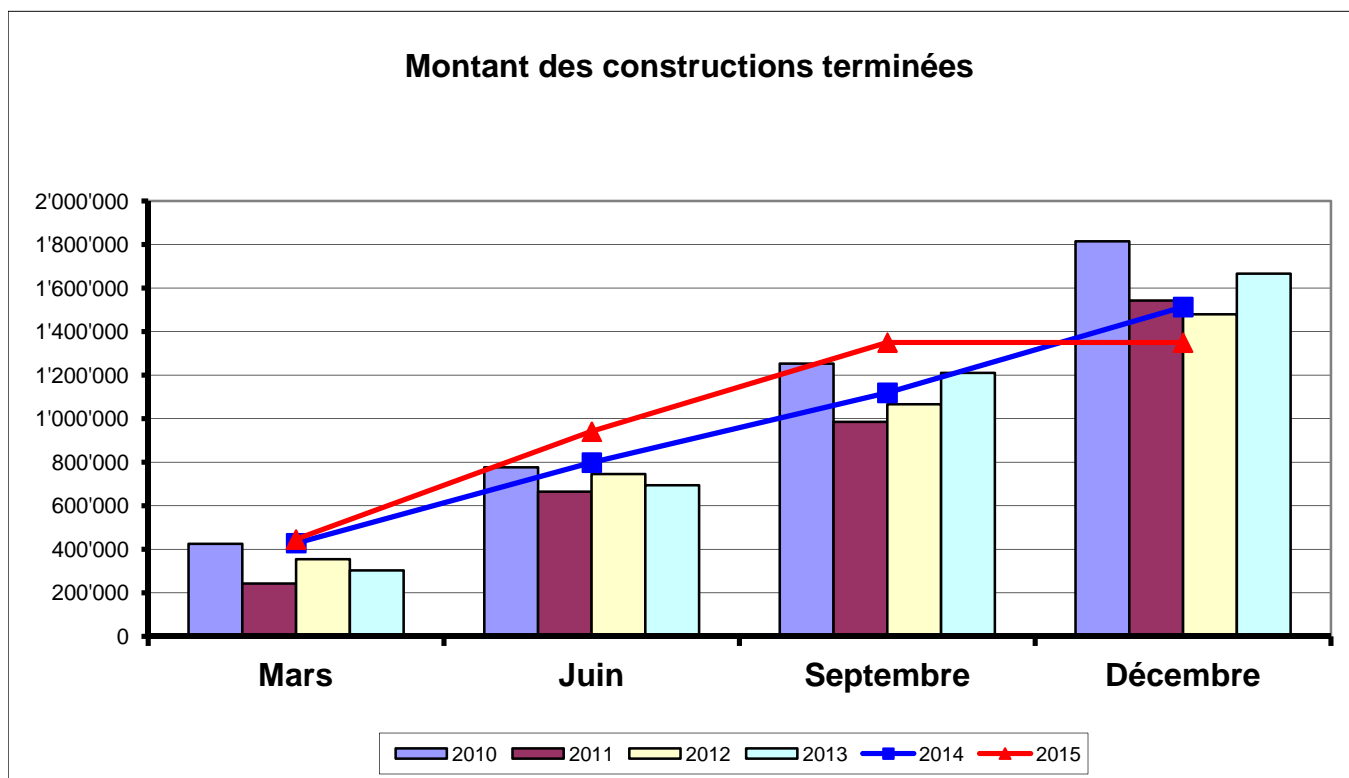
Constructions mises en chantier - cumul / CHF 1'000

Année	Mars	Juin	Septembre	Décembre
2010	436'159	957'425	1'341'256	1'719'628
2011	487'834	953'372	1'401'724	1'787'713
2012	420'188	1'016'674	1'421'496	1'733'617
2013	618'181	1'132'388	1'626'286	2'089'362
2014	376'159	827'157	1'361'628	1'579'045
2015	294'658	615'950	899'723	899'723
11/10	11.85%	-0.42%	4.51%	3.96%
12/11	-13.87%	6.64%	1.41%	-3.03%
13/12	47.12%	11.38%	14.41%	20.52%
14/13	-39.15%	-26.95%	-16.27%	-24.42%
15/14	-21.67%	-25.53%	-33.92%	
15/10	-32.44%	-35.67%	-32.92%	

Constructions terminées - cumul / CHF 1'000

Année	Mars	Juin	Septembre	Décembre
2010	425'055	776'253	1'252'539	1'814'787
2011	242'363	665'149	985'928	1'542'909
2012	355'025	746'236	1'065'913	1'479'605
2013	302'364	693'528	1'209'869	1'665'662
2014	428'513	798'478	1'119'219	1'513'018
2015	445'221	940'434	1'349'782	1'349'782
11/10	-42.98%	-14.31%	-21.29%	-14.98%
12/11	46.48%	12.19%	8.11%	-4.10%
13/12	-14.83%	-7.06%	13.51%	12.57%
14/13	41.72%	15.13%	-7.49%	-9.16%
15/14	3.90%	17.78%	20.60%	
15/10	4.74%	21.15%	7.76%	

Source: services de statistiques de l'Etat de Fribourg



V. Réserves et commandes dans la construction

Réserves de travail dans le bâtiment, canton FR, en milliers de francs

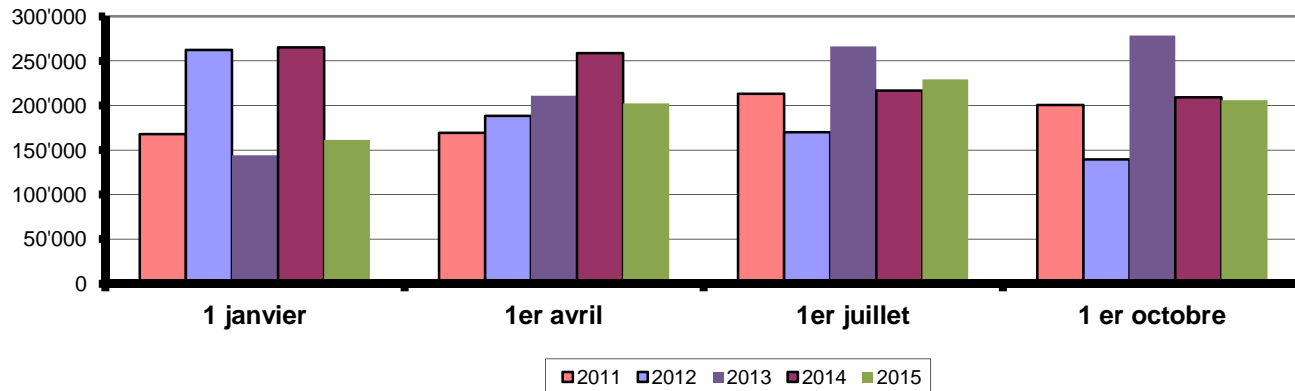
Année	1 janvier	1er avril	1er juillet	1 er octobre
2011	168'000	169'300	213'200	200'700
2012	262'300	188'400	170'000	139'400
2013	144'100	211'100	266'200	278'600
2014	265'200	258'600	216'600	209'000
2015	161'300	202'400	229'400	206'100
12/11	56.13%	11.28%	-20.26%	-30.54%
13/12	-45.06%	12.05%	56.59%	99.86%
14/13	84.04%	22.50%	-18.63%	-24.98%
15/14	-39.18%	-21.73%	5.91%	-1.39%
15/11	-3.99%	19.55%	7.60%	2.69%

Réserves de travail dans le génie civil, canton FR, en milliers de francs

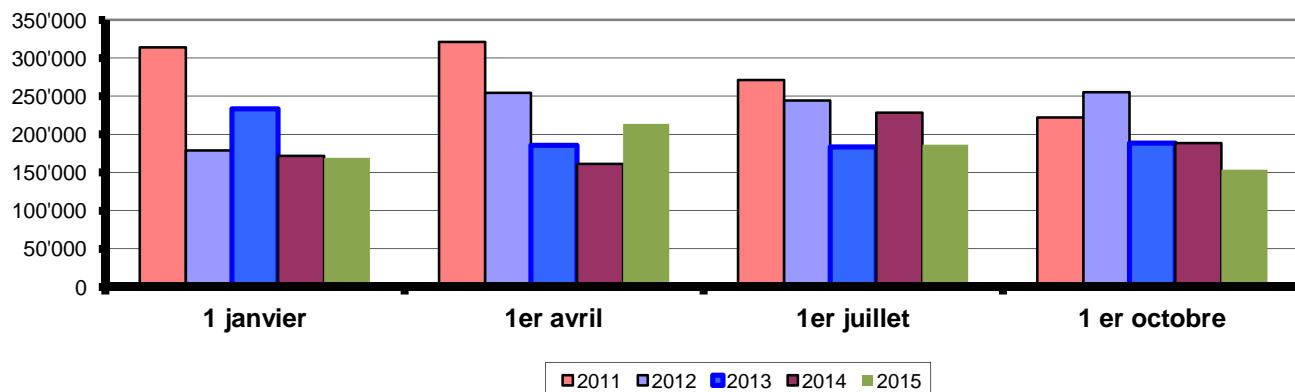
Année	1 janvier	1er avril	1er juillet	1 er octobre
2011	313'800	321'000	271'000	222'000
2012	178'800	254'600	244'400	255'400
2013	233'600	185'700	183'700	188'600
2014	171'900	161'300	228'300	188'500
2015	169'300	213'900	186'300	153'700
12/11	-43.02%	-20.69%	-9.82%	15.05%
13/12	30.65%	-27.06%	-24.84%	-26.16%
14/13	-26.41%	-13.14%	24.28%	-0.05%
15/12	-1.51%	32.61%	-18.40%	-18.46%
15/11	-46.05%	-33.36%	-31.25%	-30.77%

Sources: SSE Zürich

Réserve de travail dans le bâtiment



Réserve de travail dans le génie-civil



Commandes cumulées de travail dans le bâtiment, canton FR (à la fin du mois de référence)

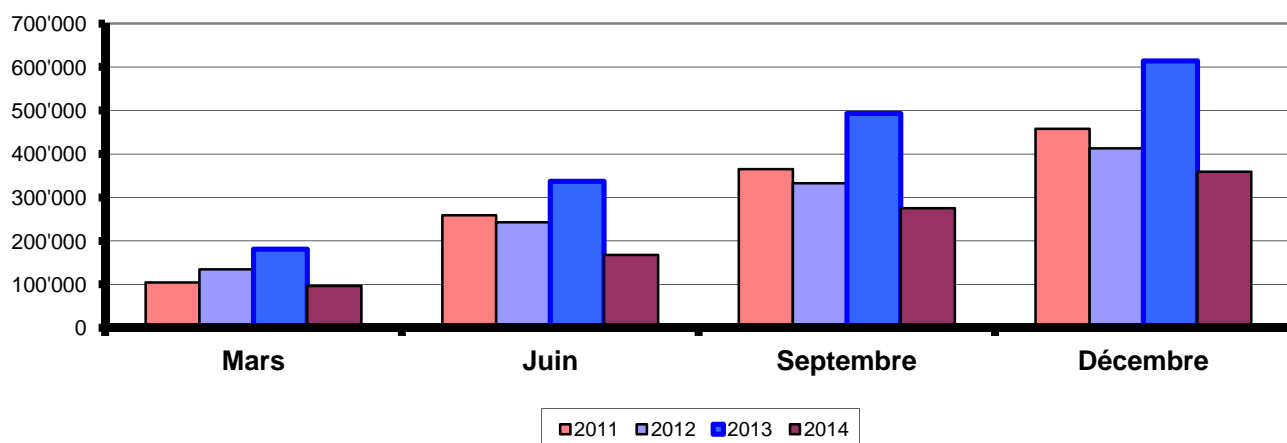
Année	Mars	Juin	Septembre	Décembre
2011	104'400	259'300	364'700	458'000
2012	134'700	242'500	332'600	413'110
2013	180'700	336'900	493'100	613'800
2014	95'900	167'700	275'500	358'800
2015	166'300	142'200	125'200	
12/11	29.02%	-6.48%	-8.80%	-9.80%
13/12	34.15%	38.93%	48.26%	48.58%
14/13	-46.93%	-50.22%	-44.13%	-41.54%
15/14	73.41%	-15.21%	-54.56%	
15/11	59.29%	-45.16%	-65.67%	

Commandes cumulées de travail dans le génie civil, canton FR (à la fin du mois de référence)

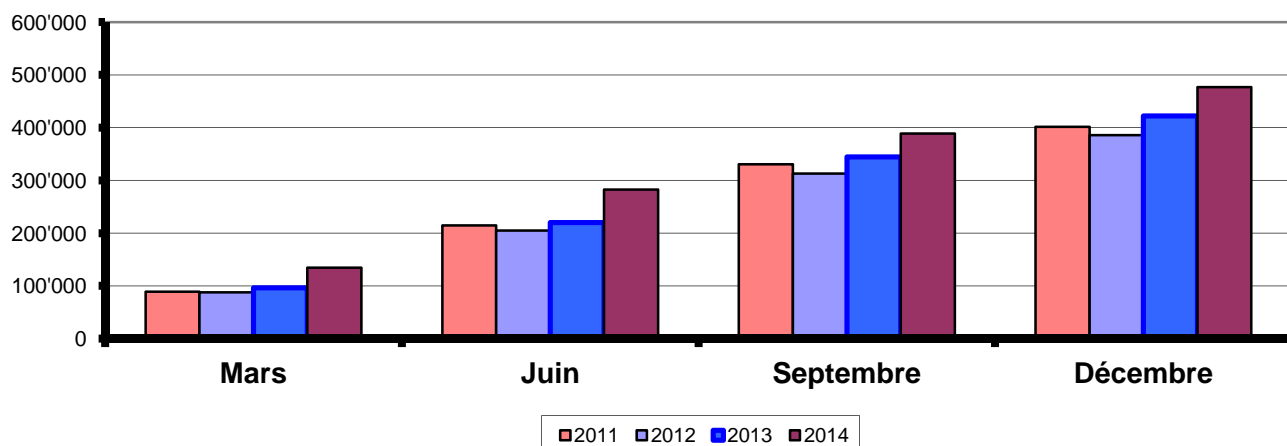
Année	Mars	Juin	Septembre	Décembre
2011	89'000	214'600	330'700	401'200
2012	87'500	205'000	312'700	385'900
2013	96'400	220'300	344'200	422'200
2014	134'600	282'300	388'800	476'500
2015	92'700	187'600	289'400	
12/11	-1.69%	-4.47%	-5.44%	-3.81%
13/12	10.17%	7.46%	10.07%	9.41%
14/13	39.63%	28.14%	12.96%	12.86%
15/14	-31.13%	-33.55%	-25.57%	
15/11	4.16%	-12.58%	-12.49%	

Sources: SSE Zürich

Commandes de travail dans le bâtiment



Commandes de travail dans le génie civil



VI. Mandats et réserves de travail chez les planificateurs

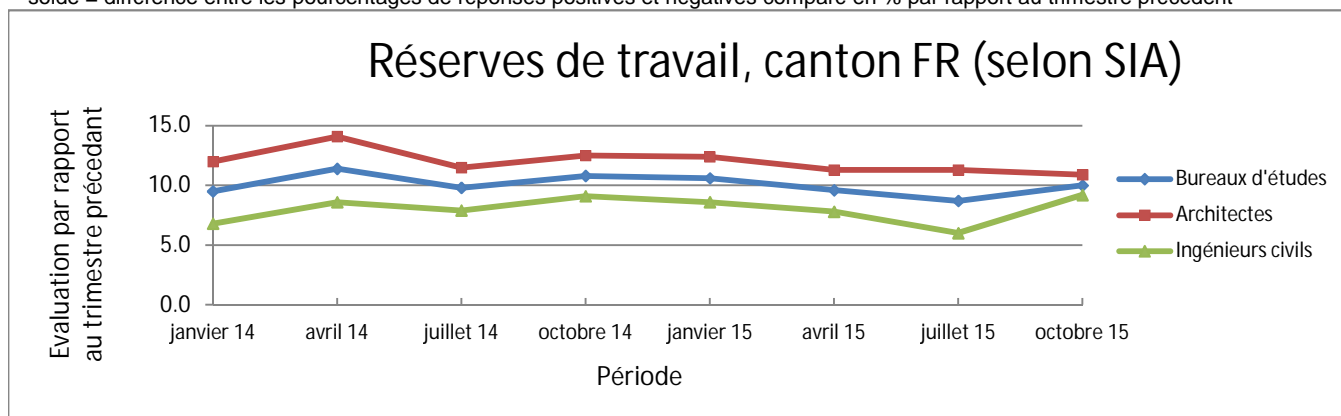
Réserves de travail (mois), canton FR

Période	Bureaux d'études	Architectes	Ingénieurs civils
janvier 14	9.5	12.0	6.8
avril 14	11.4	14.1	8.6
juillet 14	9.8	11.5	7.9
octobre 14	10.8	12.5	9.1
janvier 15	10.6	12.4	8.6
avril 15	9.6	11.3	7.8
juillet 15	8.7	11.3	6.0
octobre 15	10.0	10.9	9.2

Perspective de nouveaux mandats (prochain 3 mois*) canton FR

Période	Bureaux d'études	Architectes	Ingénieurs civils
janvier 14	16.3	23.0	11.6
avril 14	5.0	15.6	-6.2
juillet 14	-3.9	2.6	-10.7
octobre 14	-17.3	-6.3	-29.0
janvier 15	-0.2	3.7	-4.3
avril 15	-14.5	-4.7	-24.8
juillet 15	5.4	9.4	1.2
octobre 15	-20.3	-10.0	-31.2

* solde = différence entre les pourcentages de réponses positives et négatives comparé en % par rapport au trimestre précédent



Réserves de travail (mois), Suisse entière

Période	Bureaux d'études	Architectes	Ingénieurs civils
avril 13	11	11.2	10.9
juillet 13	12.1	12.8	11.6
octobre 13	11	11.8	10.4
janvier 14	11.2	11.8	10.8
avril 14	10.6	11.0	10.2
juillet 14	10.9	11.2	10.8
octobre 14	11.4	11.9	11.0
janvier 15	10.7	12.0	9.8

Perspective de nouveaux mandats (prochain 3 mois*) Suisse entière

Période	Bureaux d'études	Architectes	Ingénieurs civils
avril 13	2.8	7.5	-0.6
juillet 13	3.4	8.5	-0.4
octobre 13	0	5.9	-4.3
janvier 14	0.2	2.7	-1.6
avril 14	-4.2	1.3	-8.2
juillet 14	-2.7	-4.6	-1.2
octobre 14	-3.9	1.4	-7.8
janvier 15	-7.8	-0.6	-13.1

* solde = différence entre les pourcentages de réponses positives et négatives