

Indicateurs statistiques pour la construction dans le canton de Fribourg

2013

Indicateurs de l'avenir	2011	2012	2013	13/12	Tendance
Nombre de constructions autorisées (1) janvier - décembre	2'521	2'711	3'483	28.5%	
Valeur des constructions autorisées (1) janvier - décembre en 1000 CHF	1'907'720	2'252'335	2'120'788	-5.8%	
Valeur totale des ventes immobilières (1) janvier - décembre en 1000 CHF	1'913'270	2'139'419	2'082'617	-2.7%	
Indicateurs du présent	2011	2012	2013	13/12	Tendance
Consommation de ciment en CH (2) janvier - décembre to	4'687'138	4'395'084	4'563'931	3.8%	
Indicateurs du passé	2011	2012	2013	13/12	Tendance
Constructions mises en chantier (1) janvier - décembre en 1000 CHF	1'787'713	1'733'617	2'089'362	20.5%	
Taux de chômage global (3)	septembre	octobre	novembre	décembre	Tendance
dans tous les secteurs	3.2%	3.2%	3.3%	3.9%	
dans la construction	3.2%	3.5%	4.3%	7.3%	

Sources

- 1) Service de statistique de l'Etat de Fribourg
- 2) Cemsuisse
- 3) Service public de l'emploi

Toutes les valeurs sont données en francs constants (sans correction de l'inflation)

CCC/JDW

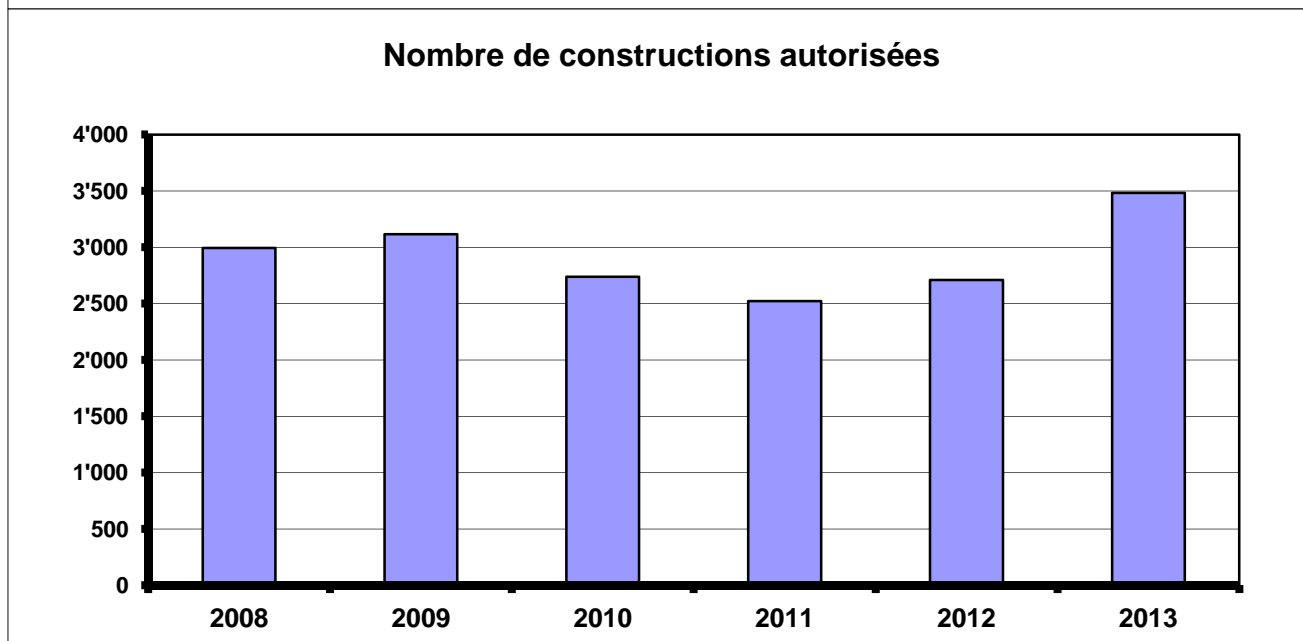
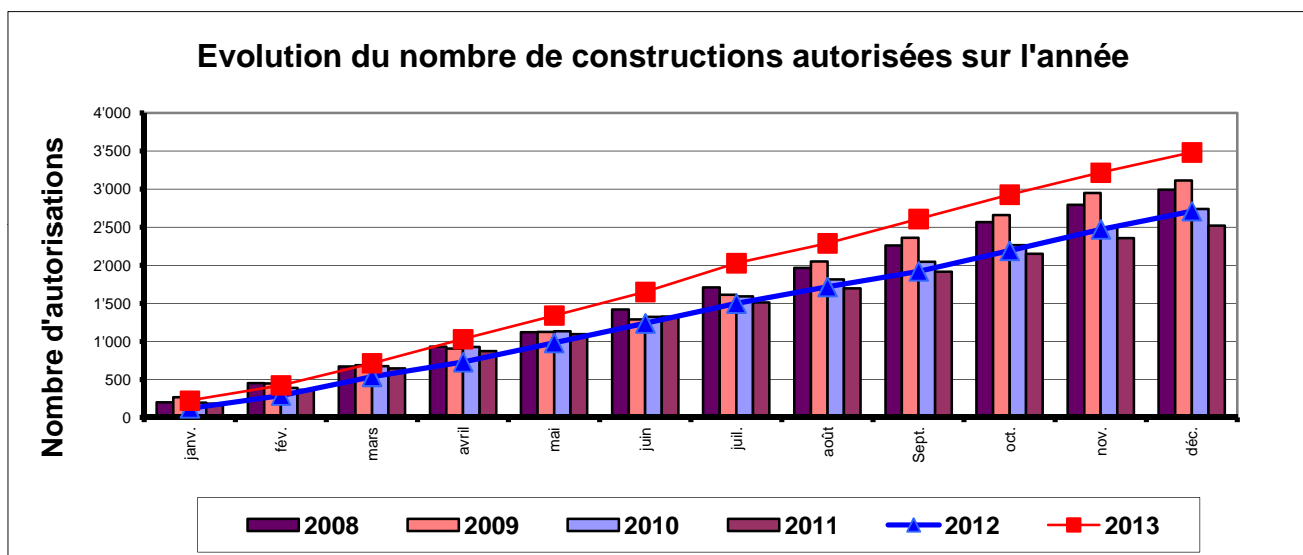
Indications statistiques pour la construction dans le canton de Fribourg et en Suisse

I. Indicateurs de l'avenir

Nombre de constructions autorisées cumulées mensuellement, Fribourg

Année	janv.	fév.	mars	avril	mai	juin	juil.	août	Sept.	oct.	nov.	déc.
2008	200	450	671	932	1'122	1'418	1'708	1'965	2'260	2'568	2'792	2'993
2009	265	446	689	904	1'124	1'288	1'613	2'051	2'362	2'660	2'950	3'115
2010	197	388	676	928	1'132	1'323	1'591	1'812	2'045	2'265	2'501	2'739
2011	184	365	647	872	1'093	1'326	1'511	1'698	1'914	2'150	2'358	2'521
2012	121	289	537	729	981	1'238	1'498	1'716	1'921	2'191	2'472	2'711
2013	223	424	714	1'030	1'341	1'650	2'029	2'290	2'608	2'929	3'217	3'483
09/08	32.5%	-0.9%	2.7%	-3.0%	0.2%	-9.2%	-5.6%	4.4%	4.5%	3.6%	5.7%	4.1%
10/09	-25.7%	-13.0%	-1.9%	2.7%	0.7%	2.7%	-1.4%	-11.7%	-13.4%	-14.8%	-15.2%	-12.1%
11/10	-6.6%	-5.9%	-4.3%	-6.0%	-3.4%	0.2%	-5.0%	-6.3%	-6.4%	-5.1%	-5.7%	-8.0%
12/11	-34.2%	-20.8%	-17.0%	-16.4%	-10.2%	-6.6%	-0.9%	1.1%	0.4%	1.9%	4.8%	7.5%
13/12	84.3%	46.7%	33.0%	41.3%	36.7%	33.3%	35.4%	33.4%	35.8%	33.7%	30.1%	28.5%
13/08	11.5%	-5.8%	6.4%	10.5%	19.5%	16.4%	18.8%	16.5%	15.4%	14.1%	15.2%	16.4%

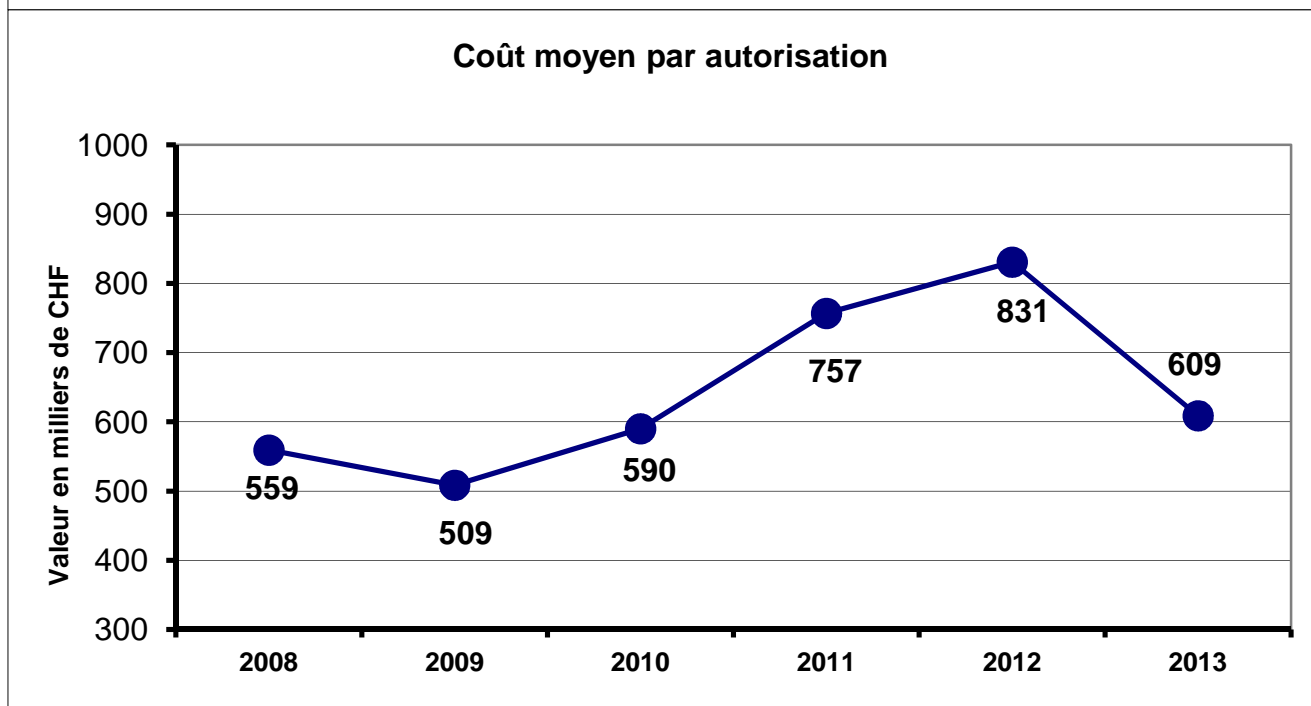
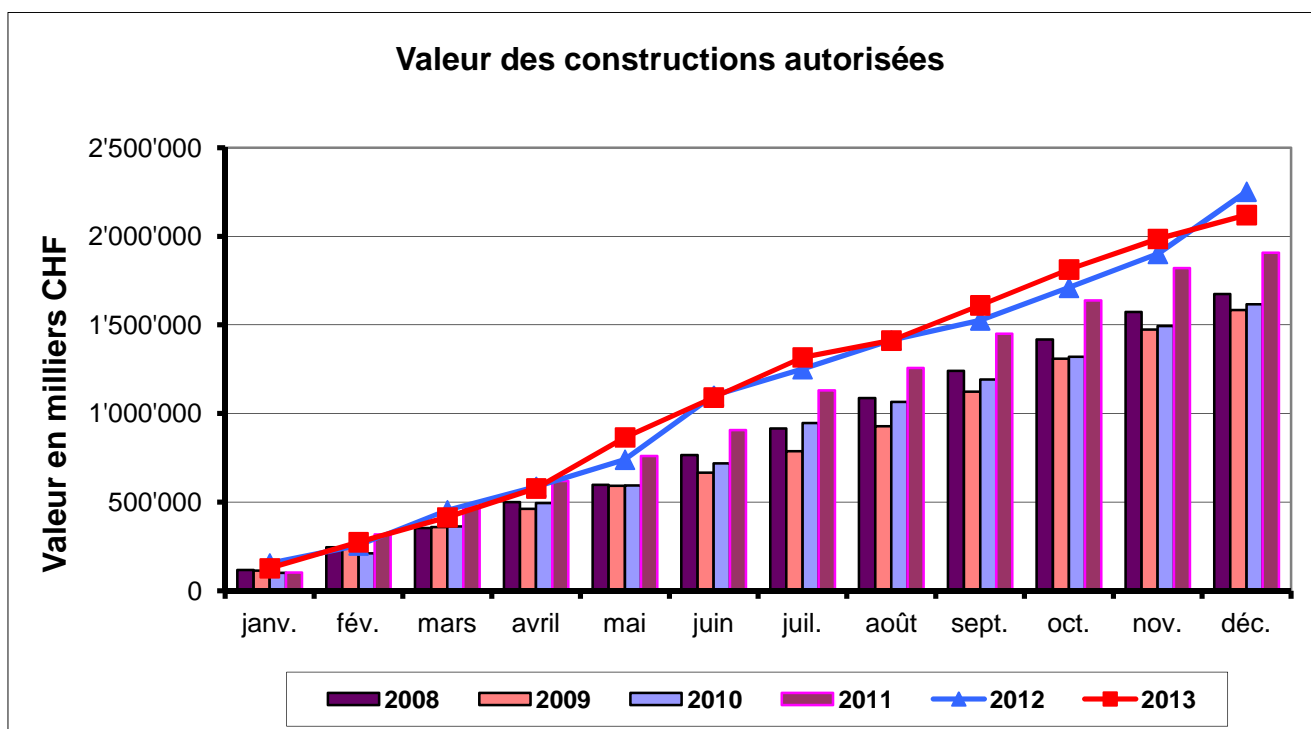
Sources: Service de statistiques de l'Etat de Fribourg, statistiques mensuelles



Valeur des constructions autorisées cumulées en milliers de francs, Fribourg

Année	janv.	fév.	mars	avril	mai	juin	juil.	août	sept.	oct.	nov.	déc.
2008	116'124	245'894	354'193	500'623	598'021	765'552	915'382	1'087'856	1'241'181	1'418'258	1'573'387	1'673'844
2009	113'563	248'807	359'558	462'903	592'463	665'479	786'739	927'810	1'123'021	1'309'592	1'474'530	1'584'112
2010	100'470	210'485	362'992	494'412	594'602	718'162	946'086	1'065'359	1'191'952	1'319'626	1'493'503	1'616'125
2011	101'835	317'129	476'419	619'910	759'326	906'513	1'130'888	1'257'197	1'450'772	1'638'698	1'821'352	1'907'720
2012	154'604	256'448	455'105	586'450	739'774	1'101'023	1'251'080	1'413'503	1'526'281	1'709'571	1'900'971	2'252'335
2013	126'950	274'638	414'433	577'830	865'629	1'090'378	1'317'289	1'412'009	1'610'620	1'813'638	1'985'682	2'120'788
09/08	-2.2%	1.2%	1.5%	-7.5%	-0.9%	-13.1%	-14.1%	-14.7%	-9.5%	-7.7%	-6.3%	-5.4%
10/09	-11.5%	-15.4%	1.0%	6.8%	0.4%	7.9%	20.3%	14.8%	6.1%	0.8%	1.3%	2.0%
11/10	1.4%	50.7%	31.2%	25.4%	27.7%	26.2%	19.5%	18.0%	21.7%	24.2%	22.0%	18.0%
12/11	51.8%	-19.1%	-4.5%	-5.4%	-2.6%	21.5%	10.6%	12.4%	5.2%	4.3%	4.4%	18.1%
13/12	-17.9%	7.1%	-8.9%	-1.5%	17.0%	-1.0%	5.3%	-0.1%	5.5%	6.1%	4.5%	-5.8%
13/08	9.3%	11.7%	17.0%	15.4%	44.7%	42.4%	43.9%	29.8%	29.8%	27.9%	26.2%	26.7%

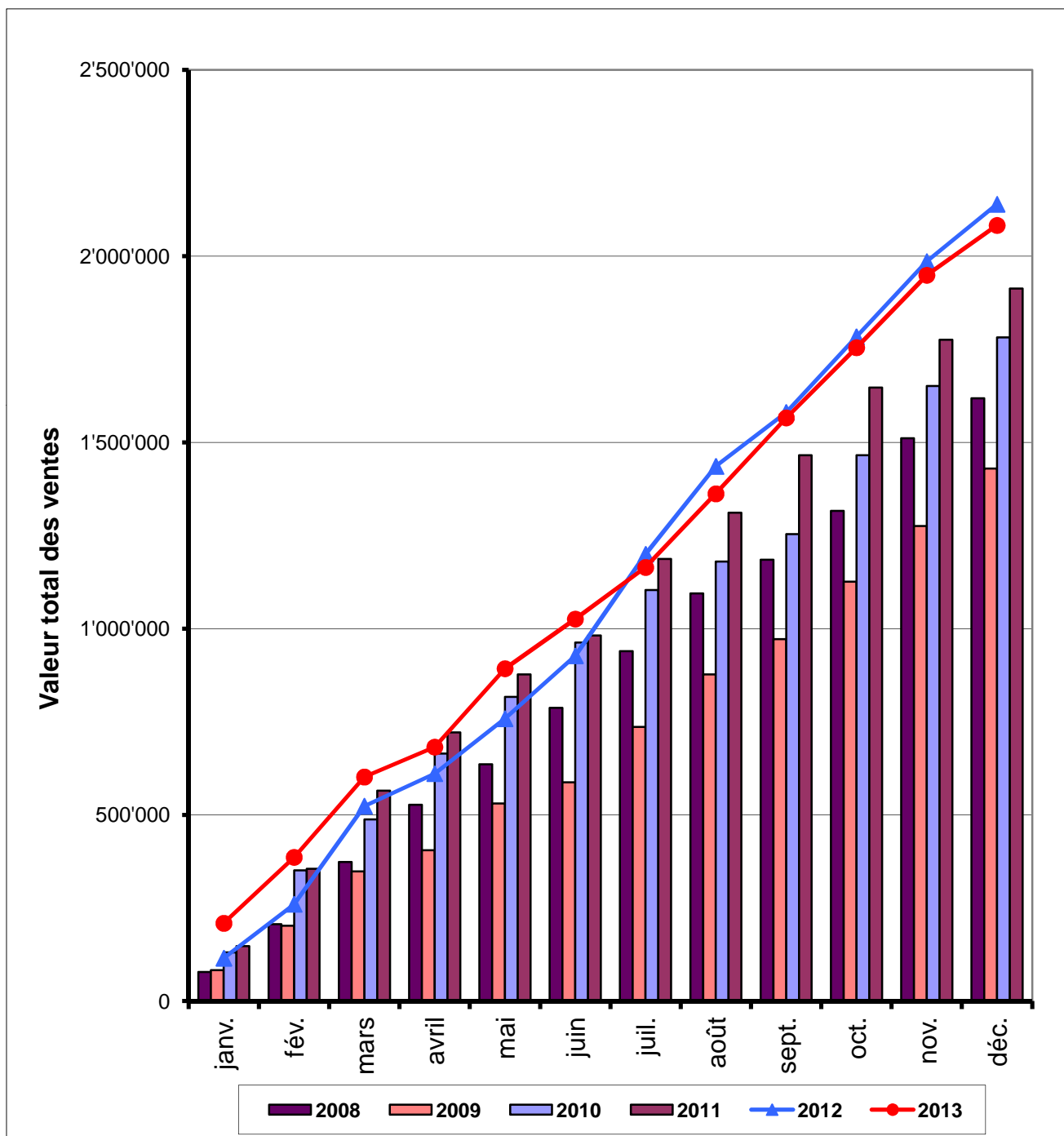
Sources: Service de statistiques de l'Etat de Fribourg, Statistiques mensuelles



Valeur totale des ventes immobilières cumulées en milliers de francs

Année	janv.	fév.	mars	avril	mai	juin	juil.	août	sept.	oct.	nov.	déc.
2008	78'180	206'617	373'170	526'742	635'503	787'128	939'721	1'094'358	1'185'294	1'316'413	1'510'848	1'618'269
2009	83'114	202'288	348'459	404'733	530'471	587'054	736'273	877'349	971'736	1'126'184	1'275'215	1'429'663
2010	131'069	351'166	487'738	664'264	816'492	962'385	1'103'802	1'180'029	1'253'658	1'465'244	1'651'497	1'781'605
2011	147'542	355'057	564'886	721'116	877'363	981'754	1'187'335	1'310'910	1'465'519	1'646'828	1'775'452	1'913'270
2012	115'406	260'152	523'581	610'789	758'448	927'089	1'199'900	1'435'747	1'580'792	1'783'664	1'985'663	2'139'419
2013	209'004	386'169	601'771	681'962	892'649	1'025'804	1'164'402	1'362'069	1'565'999	1'754'330	1'948'877	2'082'617
09/08	6%	-2%	-7%	-23%	-17%	-25%	-22%	-20%	-18%	-14%	-16%	-12%
10/09	58%	74%	40%	64%	54%	64%	50%	34%	29%	30%	30%	25%
11/10	13%	1%	16%	9%	7%	2%	8%	11%	17%	12%	8%	7%
12/11	-22%	-27%	-7%	-15%	-14%	-6%	1%	10%	8%	8%	12%	12%
13/12	81%	48%	15%	12%	18%	11%	-3%	-5%	-1%	-2%	-2%	-3%
13/08	167%	87%	61%	29%	40%	30%	24%	24%	32%	33%	29%	29%

Sources: Service de statistiques de l'Etat de Fribourg, statistiques mensuelles



II. Indicateur du présent

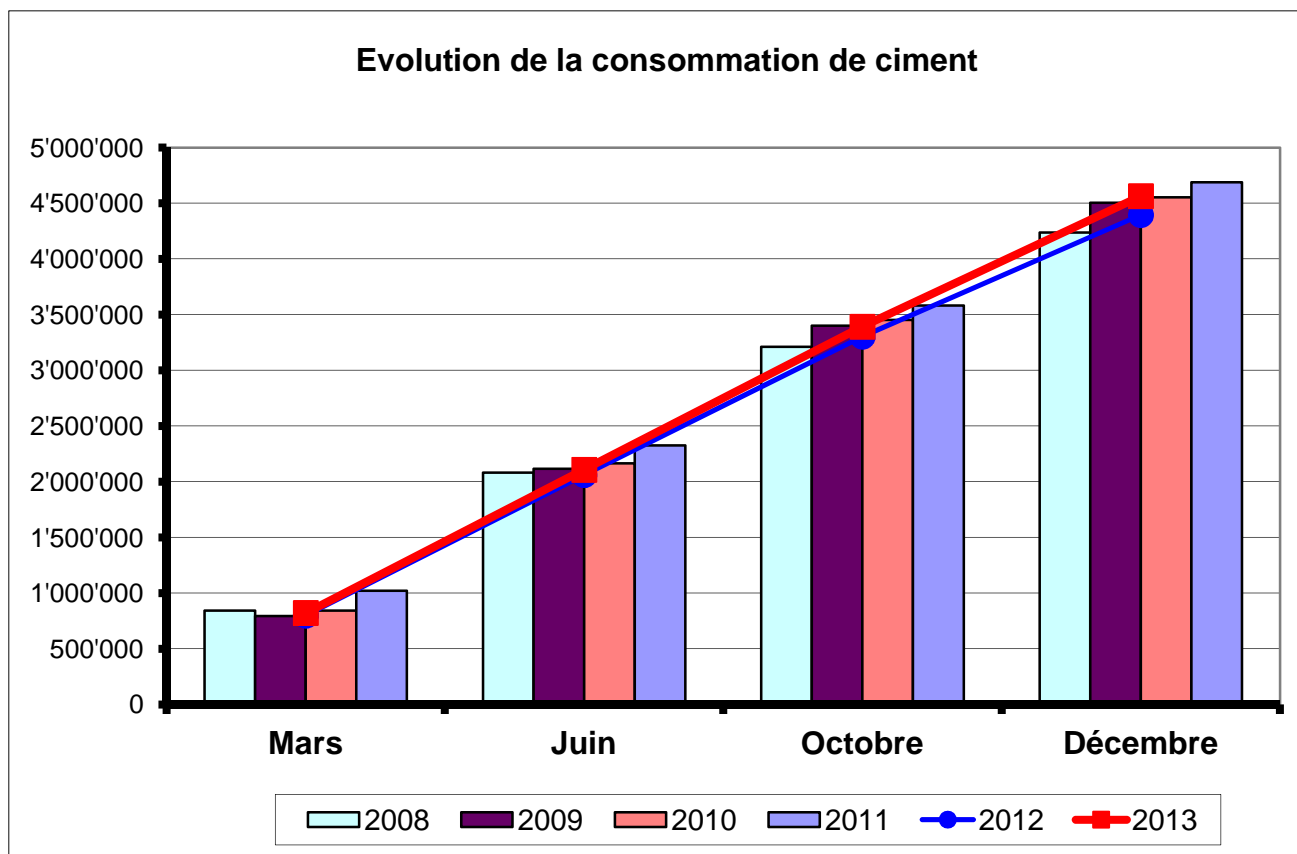
Consommation de ciment en Suisse - to/trimestre

Année	janv.-mars	avril-juin	juil.-sept.	oct.-déc.
2008	841'767	1'208'182	1'160'501	1'027'860
2009	792'327	1'239'080	1'216'676	1'085'013
2010	841'606	1'322'306	1'287'305	1'101'861
2011	1'020'416	1'303'813	1'257'651	1'105'259
2012	798'008	1'262'298	1'242'589	1'092'190
2013	821'655	1'285'618	1'285'289	1'171'369
09/08	-5.87%	2.56%	4.84%	5.56%
10/09	6.22%	6.72%	5.81%	1.55%
11/10	21.25%	-1.40%	-2.30%	0.31%
12/11	-21.80%	-3.18%	-1.20%	-1.18%
13/12	2.96%	1.85%	3.44%	7.25%
13/08	-2.39%	6.41%	10.75%	13.96%

Consommation de ciment en Suisse - cumul/to

Année	Mars	Juin	Octobre	Décembre
2008	841'767	2'080'847	3'210'450	4'238'311
2009	792'327	2'114'633	3'401'938	4'503'799
2010	841'606	2'163'912	3'451'217	4'553'077
2011	1'020'416	2'324'228	3'581'879	4'687'138
2012	798'008	2'060'306	3'302'895	4'395'084
2013	821'655	2'107'274	3'392'563	4'563'931
09/08	-5.87%	1.62%	5.96%	6.26%
10/09	6.22%	2.33%	1.45%	1.09%
11/10	21.25%	7.41%	3.79%	2.94%
12/11	-21.80%	-11.36%	-7.79%	-6.23%
13/12	2.96%	2.28%	2.71%	3.84%
13/08	-2.39%	1.27%	5.67%	7.68%

Sources: CemSuisse, Juracime



III. Situation du marché du travail dans le canton de Fribourg

1. Tous les secteurs

Descriptions des éléments	2012												2013											
	jan	fév	mar	avr	mai	juin	juillet	août	sept	oct	nov	déc	jan	fév	mar	avr	mai	juin	juillet	août	sept	oct	nov	déc
Nombre de chômeurs	4036	4059	3614	3'447	3198	3151	3264	3564	3585	3'612	3'782	4'247	4678	4590	4294	4'033	3791	3683	3795	4161	4076	4'072	4'223	5'007
Chômage en %	3.2%	3.2%	2.8%	2.7%	2.5%	2.5%	2.6%	2.8%	2.8%	2.8%	3.0%	3.3%	3.7%	3.6%	3.4%	3.2%	3.0%	2.9%	3.0%	3.3%	3.2%	3.2%	3.3%	3.9%
Demandeurs d'emploi	6903	6920	6521	6'341	6135	6036	6076	6282	6311	6'654	7'168	7634	7859	7748	7528	7'275	6943	6782	6887	7116	7129	7'324	7'649	8327
Demandeurs d'emploi en %	5.4%	5.4%	5.1%	5.0%	4.8%	4.7%	4.8%	4.9%	5.0%	5.2%	5.6%	6.0%	6.2%	6.1%	5.9%	5.7%	5.5%	5.3%	5.4%	5.6%	5.6%	5.8%	6.0%	6.5%

Base de calcul 2000

127'219

2. Dans la construction

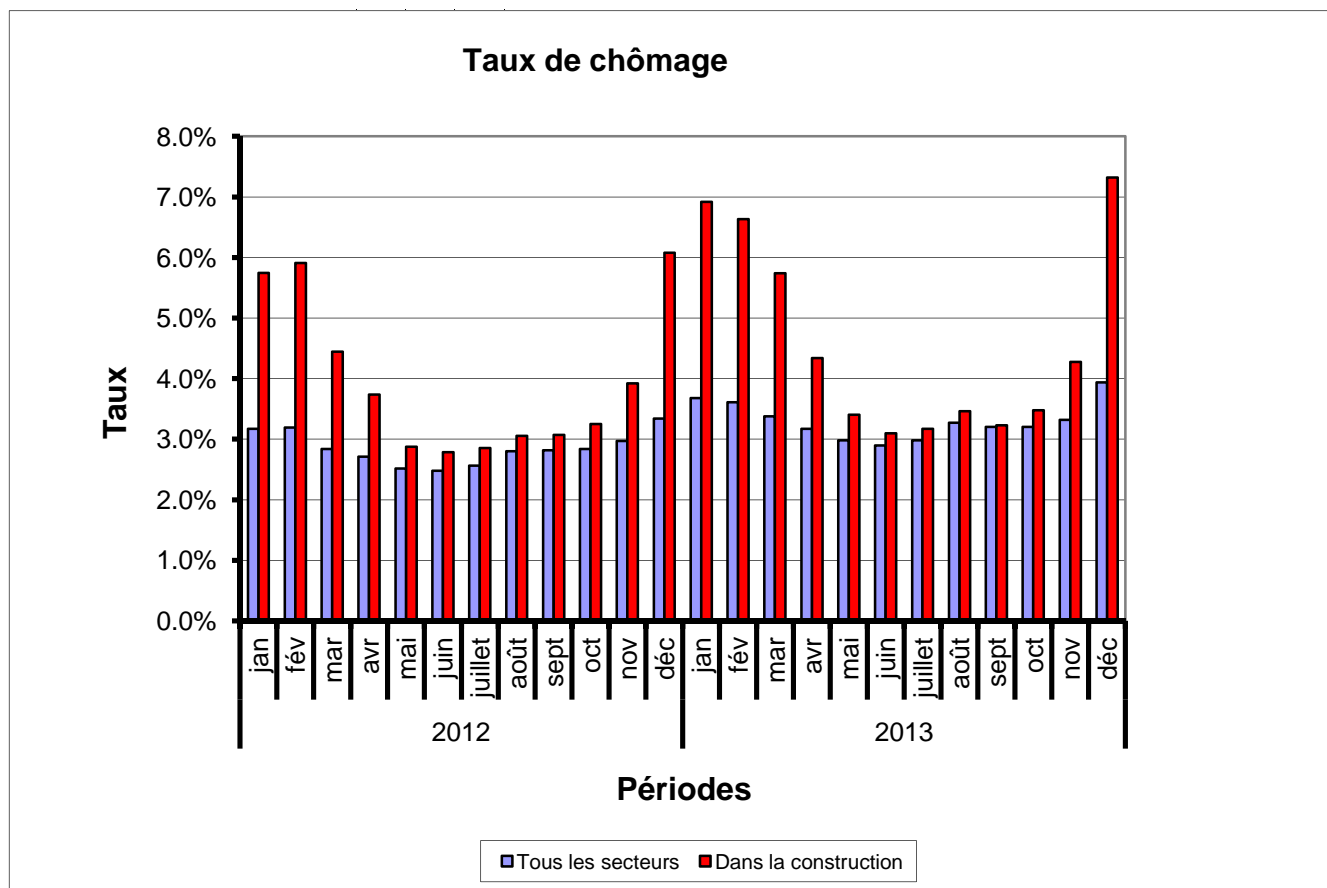
(secteurs bâtiment, professions en rapport avec la peinture, architectes et ingénieurs, ingénieurs ETS, dessinateurs - prof. techniques)

Description des éléments	2012												2013											
	jan	fév	mar	avr	mai	juin	juillet	août	sept	oct	nov	déc	jan	fév	mar	avr	mai	juin	juillet	août	sept	oct	nov	déc
Nombre de chômeurs	763	785	590	496	382	370	379	406	408	432	521	807	919	881	762	576	452	411	421	460	429	462	568	972
Chômage en %	5.7%	5.9%	4.4%	3.7%	2.9%	2.8%	2.9%	3.1%	3.1%	3.3%	3.9%	6.1%	6.9%	6.6%	5.7%	4.3%	3.4%	3.1%	3.2%	3.5%	3.2%	3.5%	4.3%	7.3%
Demandeurs d'emploi	1049	1077	898	797	703	670	659	664	689	795	976	1276	1315	1264	1133	931	780	725	745	756	738	825	1'045	1393
Demandeurs d'emploi en %	7.9%	8.1%	6.8%	6.0%	5.3%	5.0%	5.0%	5.0%	5.2%	6.0%	7.3%	9.6%	9.9%	9.5%	8.5%	7.0%	5.9%	5.5%	5.6%	5.7%	5.6%	6.2%	7.9%	10.5%

Base de calcul 2000

13'280

Source : Offices public de l'emploi, statistiques mensuelles



IV. Indicateurs du passé

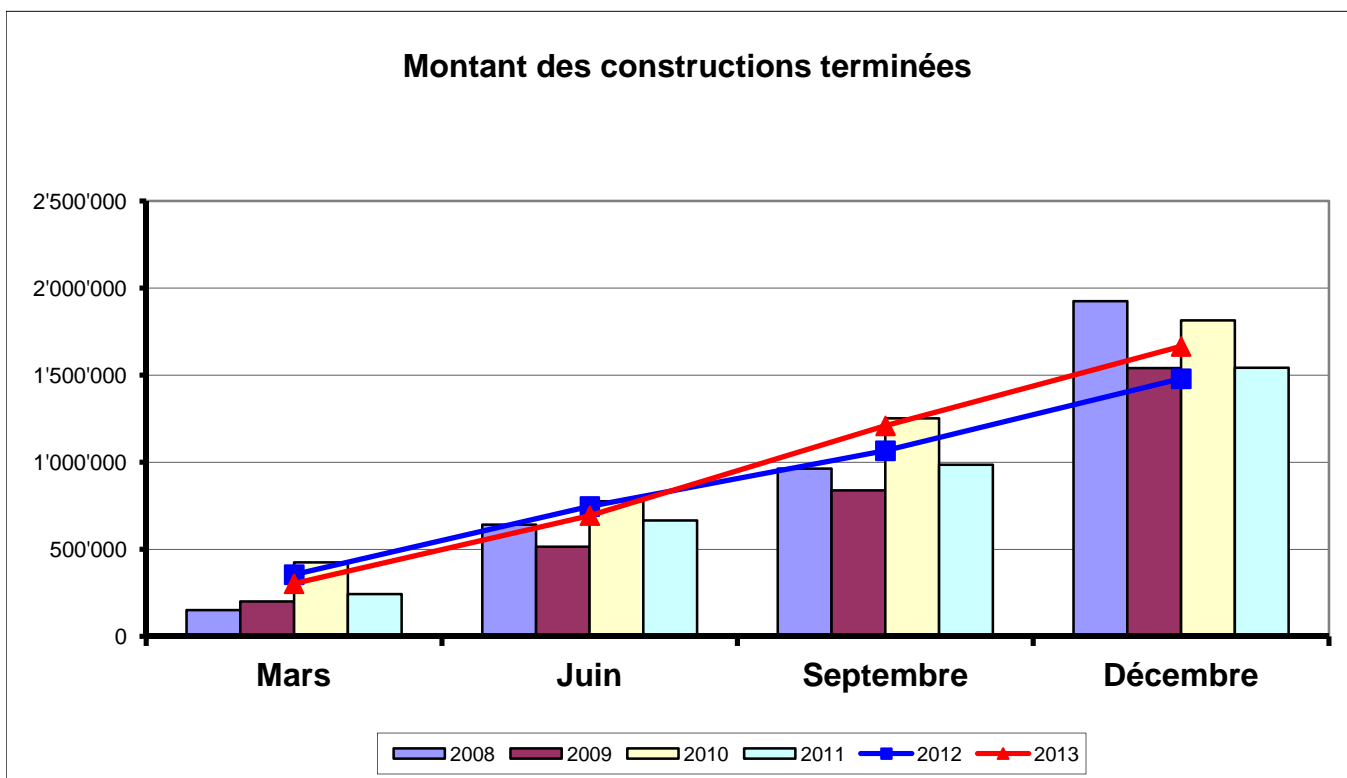
Constructions mises en chantier - cumul / CHF 1'000

Année	Mars	Juin	Septembre	Décembre
2008	436'107	1'033'208	1'405'316	1'893'086
2009	308'552	798'227	1'147'209	1'459'264
2010	436'159	957'425	1'341'256	1'719'628
2011	487'834	953'372	1'401'724	1'787'713
2012	420'188	1'016'674	1'421'496	1'733'617
2013	618'181	1'132'388	1'626'286	2'089'362
09/08	-29.25%	-22.74%	-18.37%	-22.92%
10/09	41.36%	19.94%	16.91%	17.84%
11/10	11.85%	-0.42%	4.51%	3.96%
12/11	-13.87%	6.64%	1.41%	-3.03%
13/12	47.12%	11.38%	14.41%	20.52%
13/08	41.75%	9.60%	15.72%	10.37%

Constructions terminées - cumul / CHF 1'000

Année	Mars	Juin	Septembre	Décembre
2008	150'016	642'269	962'486	1'923'728
2009	201'096	514'692	838'396	1'541'154
2010	425'055	776'253	1'252'539	1'814'787
2011	242'363	665'149	985'928	1'542'909
2012	355'025	746'236	1'065'913	1'479'605
2013	302'364	693'528	1'209'869	1'665'662
09/08	34.05%	-19.86%	-12.89%	-19.89%
10/09	111.37%	50.82%	49.40%	17.76%
11/10	-42.98%	-14.31%	-21.29%	-14.98%
12/11	46.48%	12.19%	8.11%	-4.10%
13/12	-14.83%	-7.06%	13.51%	12.57%
13/08	101.55%	7.98%	25.70%	-13.41%

Source: services de statistiques de l'Etat de Fribourg



V. Réserves et commandes dans la construction

Réserves de travail dans le bâtiment, canton FR, en milliers de francs

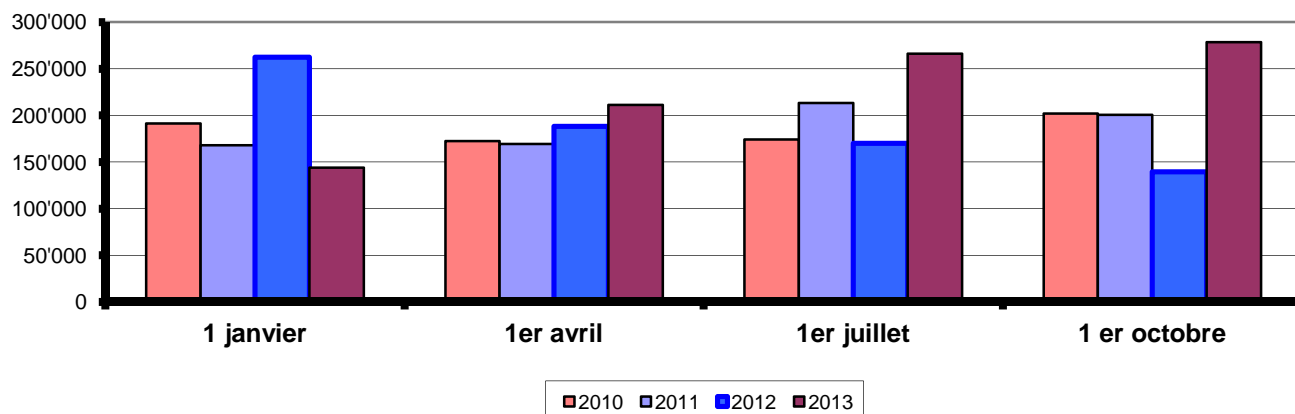
Année	1 janvier	1er avril	1er juillet	1 er octobre
2010	191'200	172'600	174'300	201'800
2011	168'000	169'300	213'200	200'700
2012	262'300	188'400	170'000	139'400
2013	144'100	211'100	266'200	278'600
11/10	-12.13%	-1.91%	22.32%	-0.55%
12/11	56.13%	11.28%	-20.26%	-30.54%
13/12	-45.06%	12.05%	56.59%	99.86%
13/10	-24.63%	22.31%	52.73%	38.06%

Réserves de travail dans le génie civil, canton FR, en milliers de francs

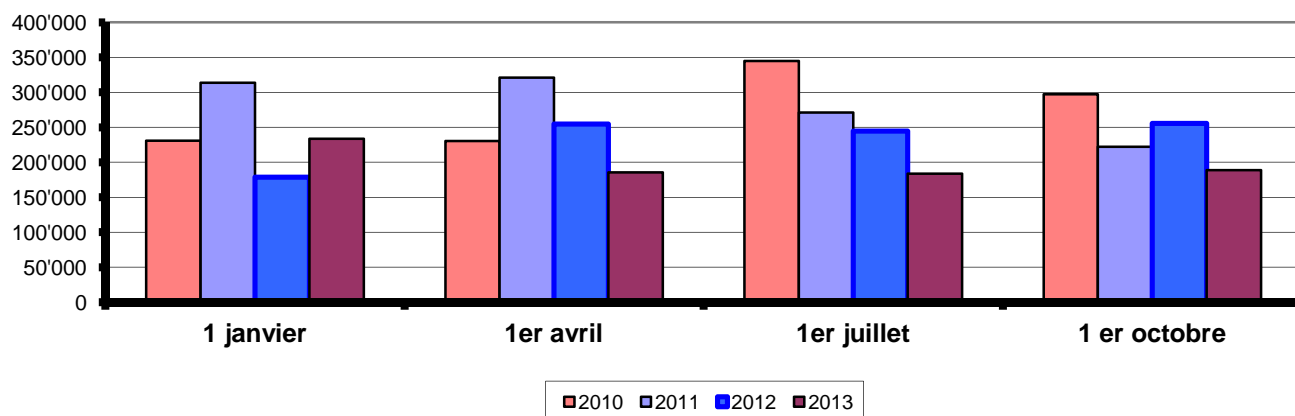
Année	1 janvier	1er avril	1er juillet	1 er octobre
2010	230'700	230'400	344'900	297'000
2011	313'800	321'000	271'000	222'000
2012	178'800	254'600	244'400	255'400
2013	233'600	185'700	183'700	188'600
11/10	36.02%	39.32%	-21.43%	-25.25%
12/11	-43.02%	-20.69%	-9.82%	15.05%
13/12	30.65%	-27.06%	-24.84%	-26.16%
13/10	1.26%	-19.40%	-46.74%	-36.50%

Sources: SSE Zürich

Réserve de travail dans le bâtiment



Réserve de travail dans le génie civil



Commandes cumulées de travail dans le bâtiment, canton FR (à la fin du mois de référence)

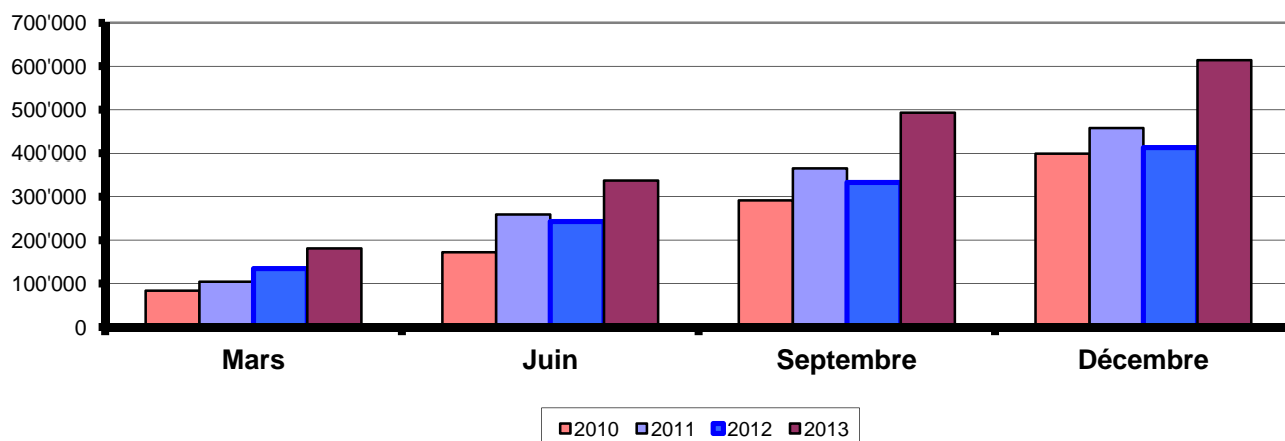
Année	Mars	Juin	Septembre	Décembre
2010	83'600	171'900	291'100	399'100
2011	104'400	259'300	364'700	458'000
2012	134'700	242'500	332'600	413'110
2013	180'700	336'900	493'100	613'800
11/10	24.88%	50.84%	25.28%	14.76%
12/11	29.02%	-6.48%	-8.80%	-9.80%
13/12	34.15%	38.93%	48.26%	48.58%
13/10	116.15%	95.99%	69.39%	53.80%

Commandes cumulées de travail dans le génie civil, canton FR (à la fin du mois de référence)

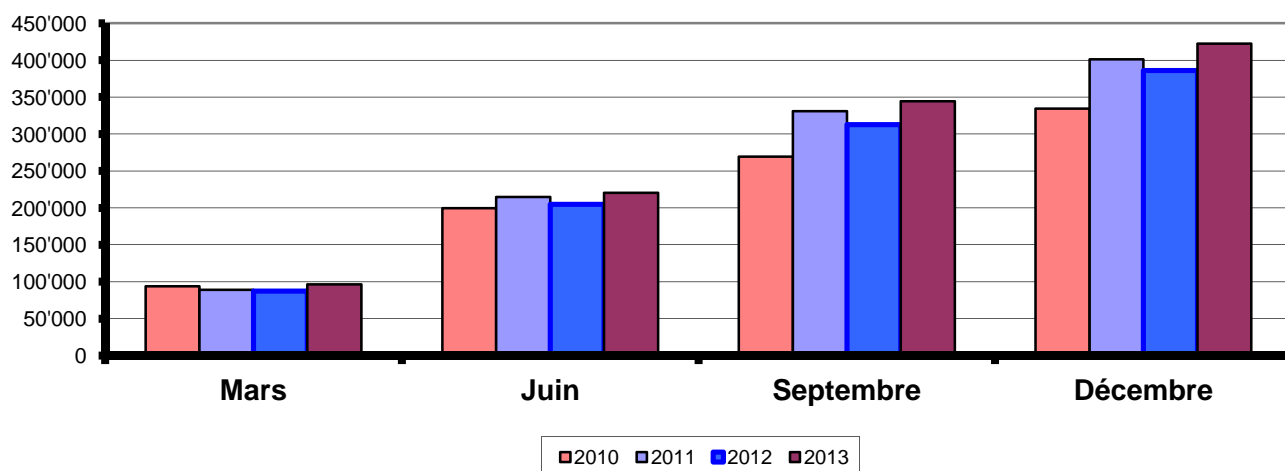
Année	Mars	Juin	Septembre	Décembre
2010	93'700	199'800	269'500	334'300
2011	89'000	214'600	330'700	401'200
2012	87'500	205'000	312'700	385'900
2013	96'400	220'300	344'200	422'200
11/10	-5.02%	7.41%	22.71%	20.01%
12/11	-1.69%	-4.47%	-5.44%	-3.81%
13/12	10.17%	7.46%	10.07%	9.41%
13/10	2.88%	10.26%	27.72%	26.29%

Sources: SSE Zürich

Commandes de travail dans le bâtiment



Commandes de travail dans le génie civil



VI. Mandats et réserves de travail chez les planificateurs

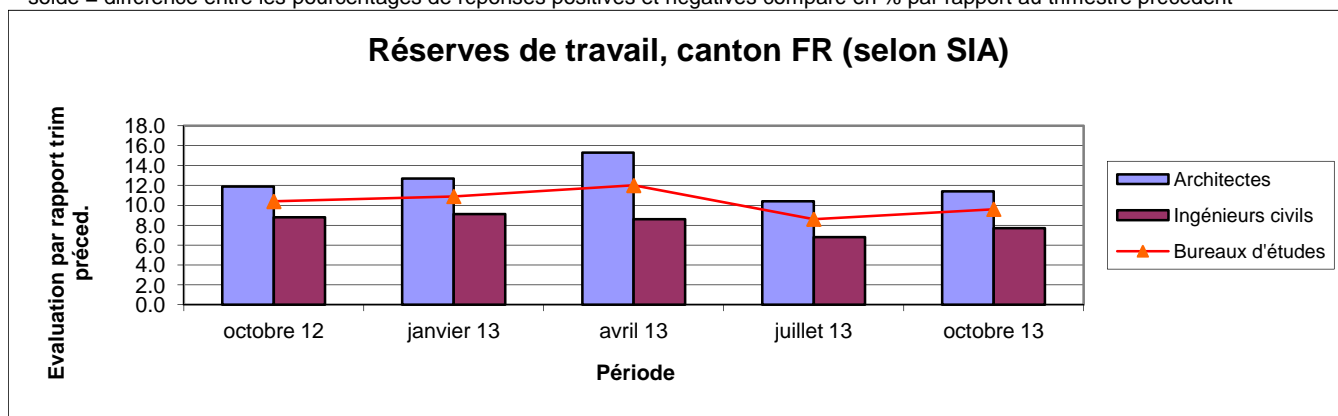
Réserves de travail (mois), canton FR

Période	Architectes	Ingénieurs civils	Bureaux d'études
janvier 12	10.7	9.8	10.2
avril 12	11.9	8.4	10.2
juillet 12	13.1	8.3	10.7
octobre 12	11.9	8.8	10.4
janvier 13	12.7	9.1	10.9
avril 13	15.3	8.6	12.0
juillet 13	10.4	6.8	8.6
octobre 13	11.4	7.7	9.6

Perspective de nouveaux mandats (solde*) canton FR

Période	Architectes	Ingénieurs civils	Bureaux d'études
janvier 12	-8.4	-13.3	-10.8
avril 12	-6.2	-14.7	-10.4
juillet 12	-3.5	-12.4	-7.8
octobre 12	0.0	-13.8	-6.7
janvier 13	15.4	-18.8	-1.2
avril 13	17.3	0.0	8.9
juillet 13	-3.4	-6.4	2.2
octobre 13	-3.5	2.6	3.1

* solde = différence entre les pourcentages de réponses positives et négatives comparé en % par rapport au trimestre précédent



Réserves de travail (mois), Suisse entière

Période	Architectes	Ingénieurs civils	Bureaux d'étude
janvier 12	11.8	10.8	11.2
avril 12	11.5	10.1	10.7
juillet 12	11.8	10.0	10.8
octobre 12	11.3	10.6	10.9
janvier 13	11.7	9.8	10.6
avril 13	12.5	10.5	11.3
juillet 13	12.2	12.9	12.6
octobre 13	11.4	11.5	11.5

Perspective de nouveaux mandats (solde*) Suisse entière

Période	Architectes	Ingénieurs civils	Bureaux d'étude
janvier 12	-1.7	-8.2	-5.5
avril 12	11.5	-0.9	4.4
juillet 12	4.8	-0.3	1.9
octobre 12	-0.9	-2.1	-1.6
janvier 13	4.4	-4.4	-0.6
avril 13	6.8	3.8	5.1
juillet 13	11.9	3.0	6.8
octobre 13	6.5	2.1	4.0

* solde = différence entre les pourcentages de réponses positives et négatives

Source: Enquête SIA