

## Indicateurs statistiques pour la construction dans le canton de Fribourg

# 2012

<b>Indicateurs de l'avenir</b>	<b>2010</b>	<b>2011</b>	<b>2012</b>	<b>12/11</b>	<b>Tendance</b>
Nombre de constructions autorisées (1) janvier - décembre	2'739	2'521	2'711	7.5%	
Valeur des constructions autorisées (1) janvier - décembre en 1000 CHF	1'616'125	1'907'720	2'252'335	18.1%	
Valeur totale des ventes immobilières (1) janvier - décembre en 1000 CHF	1'781'605	1'913'270	2'139'419	11.8%	
<b>Indicateurs du présent</b>	<b>2010</b>	<b>2011</b>	<b>2012</b>	<b>12/11</b>	<b>Tendance</b>
Consommation de ciment en CH (2) janvier - décembre to	4'553'077	4'687'138	4'395'084	-6.2%	
<b>Indicateurs du passé</b>	<b>2010</b>	<b>2011</b>	<b>2012</b>	<b>12/11</b>	<b>Tendance</b>
Constructions mises en chantier (1) janvier - décembre en 1000 CHF	1'719'628	1'787'713	1'733'617	-3.0%	
<b>Taux de chômage global (3)</b>	<b>septembre</b>	<b>octobre</b>	<b>novembre</b>	<b>décembre</b>	<b>Tendance</b>
dans tous les secteurs	2.8%	2.8%	3.0%	3.3%	
dans la construction	3.1%	3.3%	3.9%	6.1%	

### Sources

- 1) Service de statistique de l'Etat de Fribourg
- 2) Cemsuisse
- 3) Service public de l'emploi

**Toutes les valeurs sont données en francs constants (sans correction de l'inflation)**

CCC/JDW

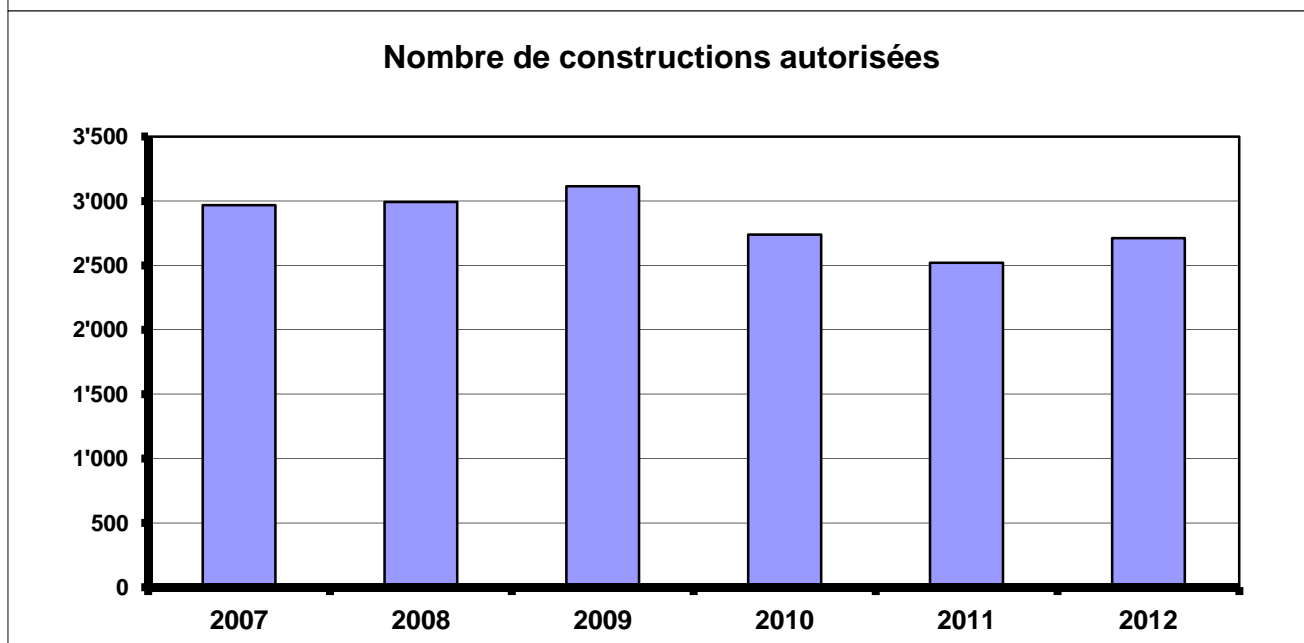
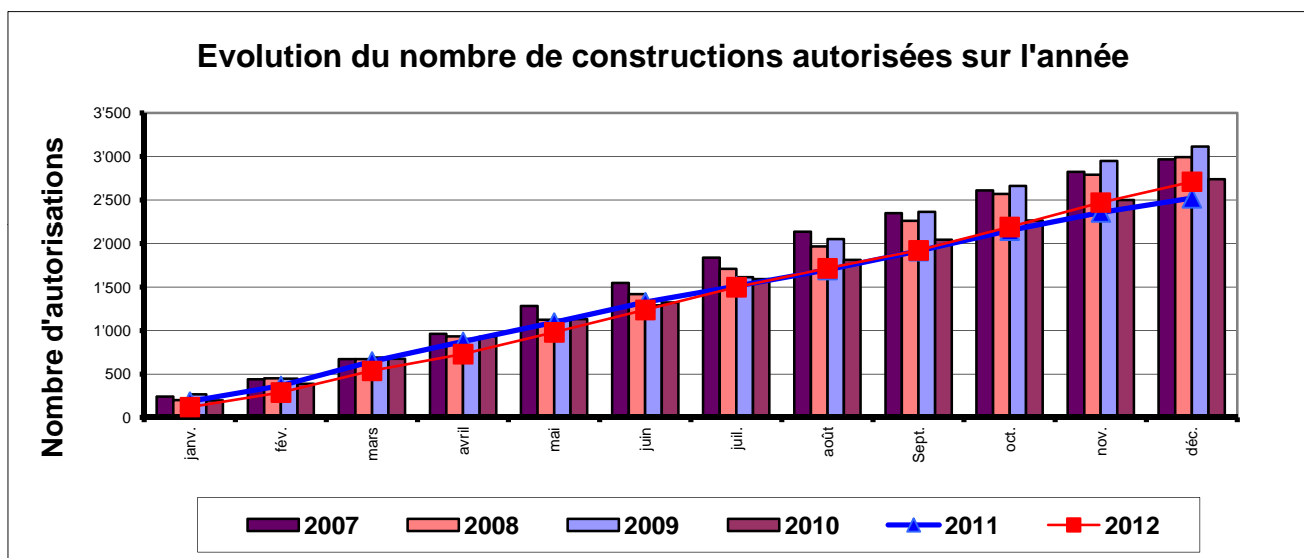
# Indications statistiques pour la construction dans le canton de Fribourg et en Suisse

## I. Indicateurs de l'avenir

### Nombre de constructions autorisées cumulées mensuellement, Fribourg

Année	janv.	fév.	mars	avril	mai	juin	juil.	août	Sept.	oct.	nov.	déc.
2007	239	441	670	963	1'281	1'548	1'836	2'134	2'350	2'609	2'823	2'967
2008	200	450	671	932	1'122	1'418	1'708	1'965	2'260	2'568	2'792	2'993
2009	265	446	689	904	1'124	1'288	1'613	2'051	2'362	2'660	2'950	3'115
2010	197	388	676	928	1'132	1'323	1'591	1'812	2'045	2'265	2'501	2'739
2011	184	365	647	872	1'093	1'326	1'511	1'698	1'914	2'150	2'358	2'521
2012	121	289	537	729	981	1'238	1'498	1'716	1'921	2'191	2'472	2'711
08/07	-16.3%	2.0%	0.1%	-3.2%	-12.4%	-8.4%	-7.0%	-7.9%	-3.8%	-1.6%	-1.1%	0.9%
09/08	32.5%	-0.9%	2.7%	-3.0%	0.2%	-9.2%	-5.6%	4.4%	4.5%	3.6%	5.7%	4.1%
10/09	-25.7%	-13.0%	-1.9%	2.7%	0.7%	2.7%	-1.4%	-11.7%	-13.4%	-14.8%	-15.2%	-12.1%
11/10	-6.6%	-5.9%	-4.3%	-6.0%	-3.4%	0.2%	-5.0%	-6.3%	-6.4%	-5.1%	-5.7%	-8.0%
12/11	-34.2%	-20.8%	-17.0%	-16.4%	-10.2%	-6.6%	-0.9%	1.1%	0.4%	1.9%	4.8%	7.5%
12/07	-49.4%	-34.5%	-19.9%	-24.3%	-23.4%	-20.0%	-18.4%	-19.6%	-18.3%	-16.0%	-12.4%	-8.6%

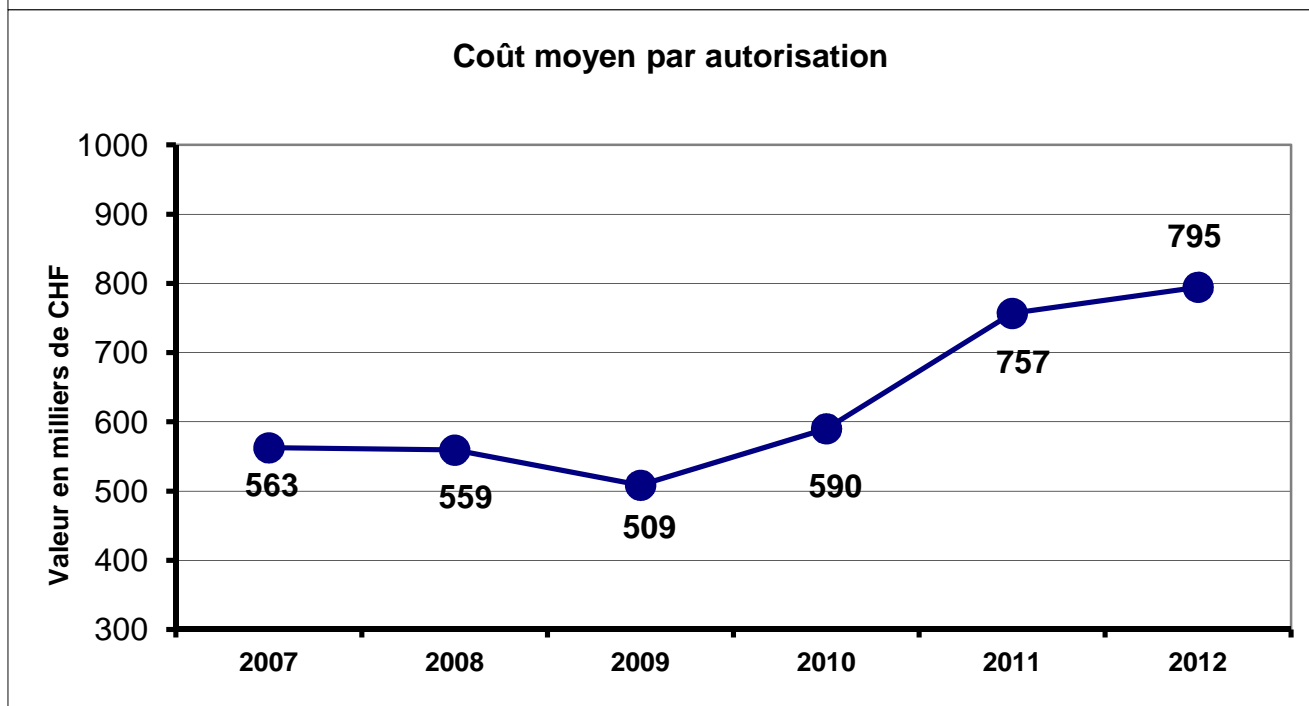
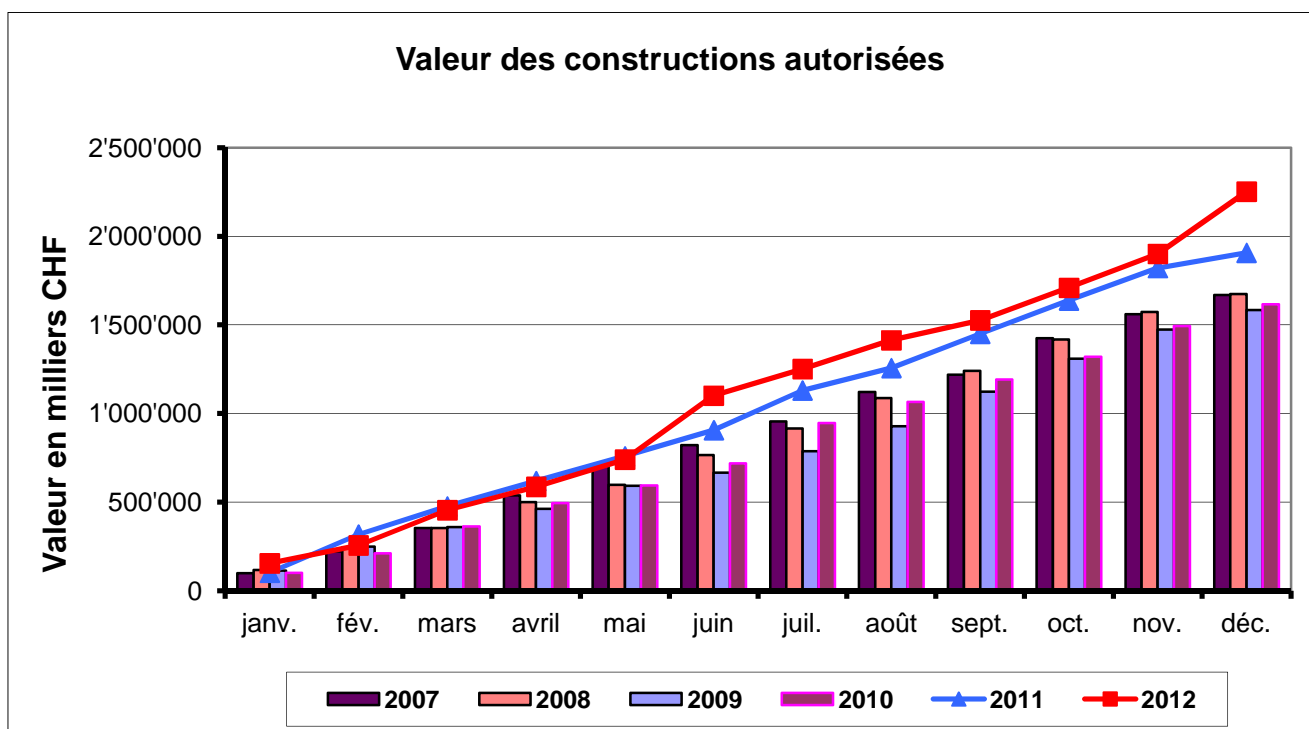
Sources: Service de statistiques de l'Etat de Fribourg, statistiques mensuelles



## Valeur des constructions autorisées cumulées en milliers de francs, Fribourg

Année	janv.	fév.	mars	avril	mai	juin	juil.	août	sept.	oct.	nov.	déc.
2007	99'171	221'118	354'502	537'373	709'367	822'409	954'661	1'120'704	1'218'893	1'424'145	1'559'693	1'669'143
2008	116'124	245'894	354'193	500'623	598'021	765'552	915'382	1'087'856	1'241'181	1'418'258	1'573'387	1'673'844
2009	113'563	248'807	359'558	462'903	592'463	665'479	786'739	927'810	1'123'021	1'309'592	1'474'530	1'584'112
2010	100'470	210'485	362'992	494'412	594'602	718'162	946'086	1'065'359	1'191'952	1'319'626	1'493'503	1'616'125
2011	101'835	317'129	476'419	619'910	759'326	906'513	1'130'888	1'257'197	1'450'772	1'638'698	1'821'352	1'907'720
2012	154'604	256'448	455'105	586'450	739'774	1'101'023	1'251'080	1'413'503	1'526'281	1'709'571	1'900'971	2'252'335
08/07	17.1%	11.2%	-0.1%	-6.8%	-15.7%	-6.9%	-4.1%	-2.9%	1.8%	-0.4%	0.9%	0.3%
09/08	-2.2%	1.2%	1.5%	-7.5%	-0.9%	-13.1%	-14.1%	-14.7%	-9.5%	-7.7%	-6.3%	-5.4%
10/09	-11.5%	-15.4%	1.0%	6.8%	0.4%	7.9%	20.3%	14.8%	6.1%	0.8%	1.3%	2.0%
11/10	1.4%	50.7%	31.2%	25.4%	27.7%	26.2%	19.5%	18.0%	21.7%	24.2%	22.0%	18.0%
12/11	51.8%	-19.1%	-4.5%	-5.4%	-2.6%	21.5%	10.6%	12.4%	5.2%	4.3%	4.4%	18.1%
12/07	55.9%	16.0%	28.4%	9.1%	4.3%	33.9%	31.0%	26.1%	25.2%	20.0%	21.9%	34.9%

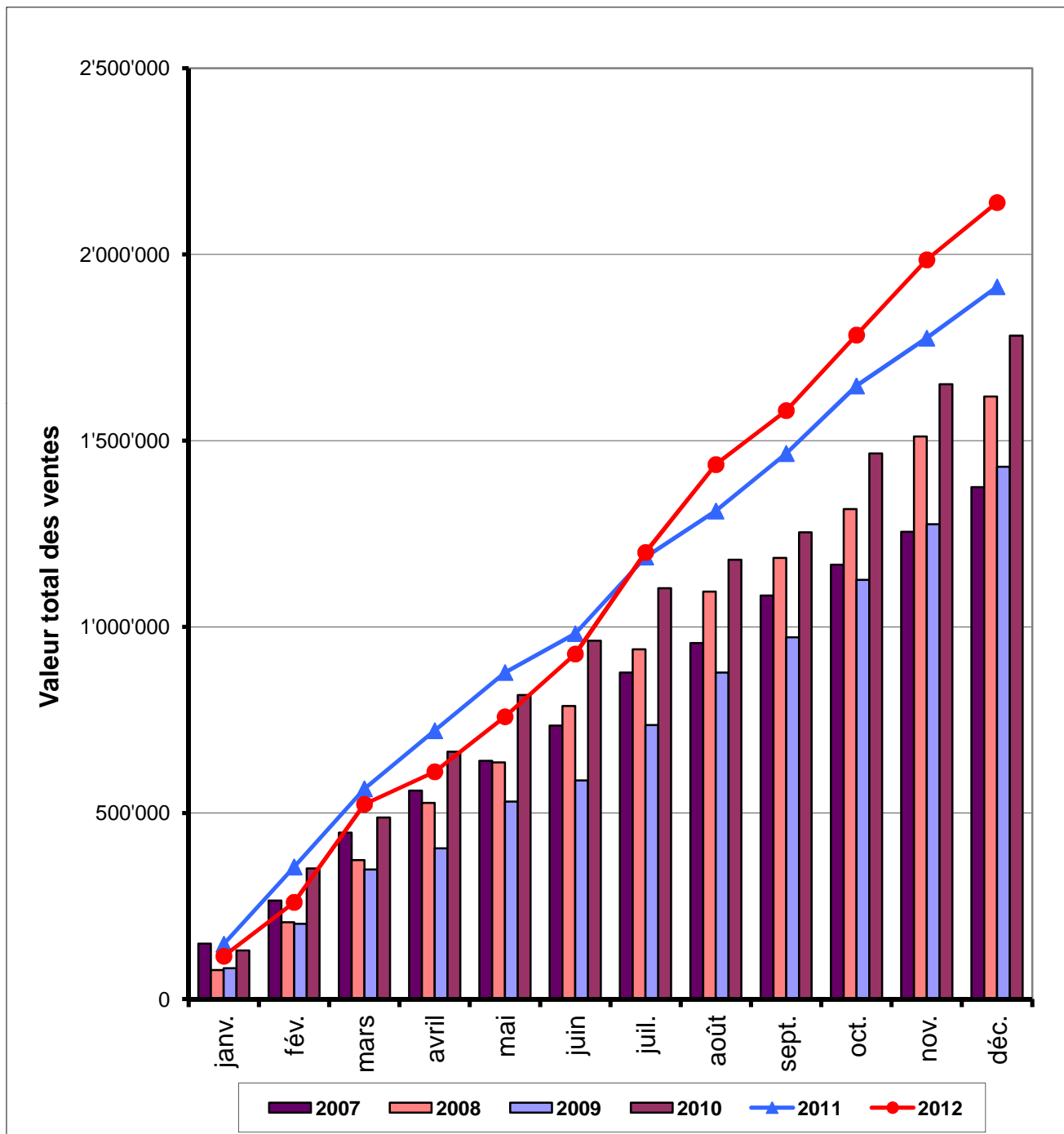
Sources: Service de statistiques de l'Etat de Fribourg, Statistiques mensuelles



## Valeur totale des ventes immobilières cumulées en milliers de francs

Année	janv.	fév.	mars	avril	mai	juin	juil.	août	sept.	oct.	nov.	déc.
2007	149'186	264'922	446'737	559'691	639'777	734'826	877'276	956'454	1'083'691	1'166'443	1'255'108	1'374'860
2008	78'180	206'617	373'170	526'742	635'503	787'128	939'721	1'094'358	1'185'294	1'316'413	1'510'848	1'618'269
2009	83'114	202'288	348'459	404'733	530'471	587'054	736'273	877'349	971'736	1'126'184	1'275'215	1'429'663
2010	131'069	351'166	487'738	664'264	816'492	962'385	1'103'802	1'180'029	1'253'658	1'465'244	1'651'497	1'781'605
2011	147'542	355'057	564'886	721'116	877'363	981'754	1'187'335	1'310'910	1'465'519	1'646'828	1'775'452	1'913'270
2012	115'406	260'152	523'581	610'789	758'448	927'089	1'199'900	1'435'747	1'580'792	1'783'664	1'985'663	2'139'419
08/07	-48%	-22%	-16%	-6%	-1%	7%	7%	14%	9%	13%	20%	18%
09/08	6%	-2%	-7%	-23%	-17%	-25%	-22%	-20%	-18%	-14%	-16%	-12%
10/09	58%	74%	40%	64%	54%	64%	50%	34%	29%	30%	30%	25%
11/10	13%	1%	16%	9%	7%	2%	8%	11%	17%	12%	8%	7%
12/11	-22%	-27%	-7%	-15%	-14%	-6%	1%	10%	8%	8%	12%	12%
12/07	-23%	-2%	17%	9%	19%	26%	37%	50%	46%	53%	58%	56%

Sources: Service de statistiques de l'Etat de Fribourg, statistiques mensuelles



## II. Indicateur du présent

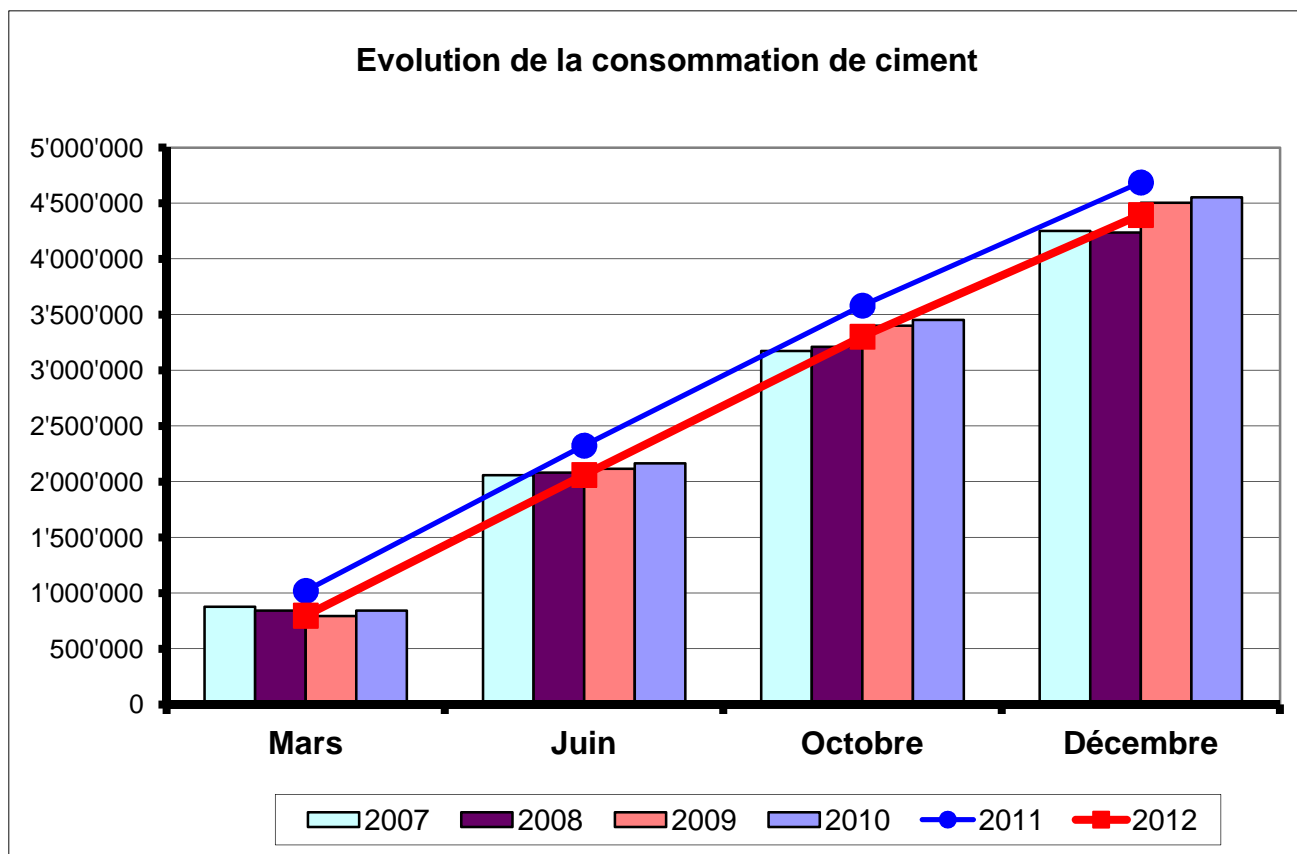
### Consommation de ciment en Suisse - to/trimestre

Année	janv.-mars	avril-juin	juil.-sept.	oct.-déc.
2007	876'189	1'182'629	1'115'300	1'078'456
2008	841'767	1'208'182	1'160'501	1'027'860
2009	792'327	1'239'080	1'216'676	1'085'013
2010	841'606	1'322'306	1'287'305	1'101'861
2011	1'020'416	1'303'813	1'257'651	1'105'259
2012	798'008	1'262'298	1'242'589	1'092'190
08/07	-3.93%	2.16%	4.05%	-4.69%
09/08	-5.87%	2.56%	4.84%	5.56%
10/09	6.22%	6.72%	5.81%	1.55%
11/10	21.25%	-1.40%	-2.30%	0.31%
12/11	-21.80%	-3.18%	-1.20%	-1.18%
12/07	-8.92%	6.74%	11.41%	1.27%

### Consommation de ciment en Suisse - cumul/to

Année	Mars	Juin	Octobre	Décembre
2007	876'189	2'058'818	3'174'118	4'252'574
2008	841'767	2'080'847	3'210'450	4'238'311
2009	792'327	2'114'633	3'401'938	4'503'799
2010	841'606	2'163'912	3'451'217	4'553'077
2011	1'020'416	2'324'228	3'581'879	4'687'138
2012	798'008	2'060'30,6	3'302'895	4'395'084
08/07	-3.93%	1.07%	1.14%	-0.34%
09/08	-5.87%	1.62%	5.96%	6.26%
10/09	6.22%	2.33%	1.45%	1.09%
11/10	21.25%	7.41%	3.79%	2.94%
12/11	-21.80%	-11.36%	-7.79%	-6.23%
12/07	-8.92%	0.07%	4.06%	3.35%

Sources: CemSuisse, Juracime



### III. Situation du marché du travail dans le canton de Fribourg

#### 1. Tous les secteurs

Descriptions des éléments	2011												2012											
	jan	fév	mar	avr	mai	juin	juillet	août	sept	oct	nov	déc	jan	fév	mar	avr	mai	juin	juillet	août	sept	oct	nov	déc
<b>Nombre de chômeurs</b>	4053	3882	3560	3'188	2866	2762	2884	3013	3003	3'172	3'252	3'687	4036	4059	3614	3'447	3198	3151	3264	3564	3585	3'612	3782	4'247
<b>Chômage en %</b>	3.2%	3.1%	2.8%	2.5%	2.3%	2.2%	2.3%	2.4%	2.4%	2.5%	2.6%	2.9%	3.2%	3.2%	2.8%	2.7%	2.5%	2.5%	2.6%	2.8%	2.8%	2.8%	3.0%	3.3%
<b>Demandeurs d'emploi</b>	7105	6902	6651	5'973	5679	5595	5646	5795	5824	6'008	6'334	6715	6903	6920	6521	6'341	6135	6036	6076	6282	6311	6'654	7'168	7634
<b>Demandeurs d'emploi en %</b>	5.6%	5.4%	5.2%	4.7%	4.5%	4.4%	4.4%	4.6%	4.6%	4.7%	5.0%	5.3%	5.4%	5.4%	5.1%	5.0%	4.8%	4.7%	4.8%	4.9%	5.0%	5.2%	5.6%	6.0%

Base de calcul 2000

127'219

#### 2. Dans la construction

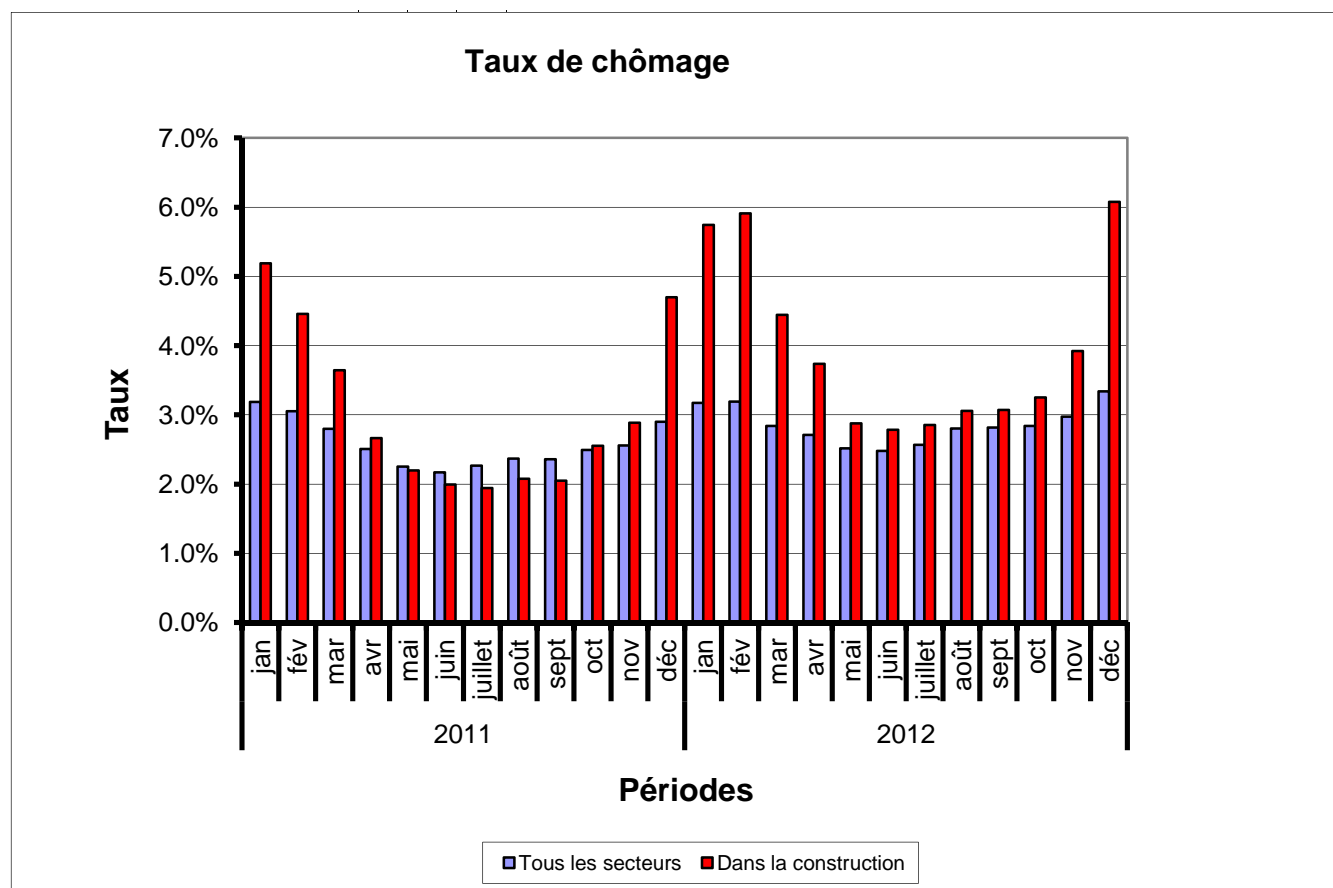
(secteurs bâtiment, professions en rapport avec la peinture, architectes et ingénieurs, ingénieurs ETS, dessinateurs - prof. techniques)

Description des éléments	2011												2012											
	jan	fév	mar	avr	mai	juin	juillet	août	sept	oct	nov	déc	jan	fév	mar	avr	mai	juin	juillet	août	sept	oct	nov	déc
<b>Nombre de chômeurs</b>	689	592	484	354	292	265	258	276	272	339	383	624	763	785	590	496	382	370	379	406	408	432	521	807
<b>Chômage en %</b>	5.2%	4.5%	3.6%	2.7%	2.2%	2.0%	1.9%	2.1%	2.0%	2.6%	2.9%	4.7%	5.7%	5.9%	4.4%	3.7%	2.9%	2.8%	2.9%	3.1%	3.1%	3.3%	3.9%	6.1%
<b>Demandeurs d'emploi</b>	1043	924	782	607	537	501	505	508	513	605	738	976	1049	1077	898	797	703	670	659	664	689	795	976	1276
<b>Demandeurs d'emploi en %</b>	7.9%	7.0%	5.9%	4.6%	4.0%	3.8%	3.8%	3.8%	3.9%	4.6%	5.6%	7.3%	7.9%	8.1%	6.8%	6.0%	5.3%	5.0%	5.0%	5.0%	5.2%	6.0%	7.3%	9.6%

Base de calcul 2000

13'280

Source : Offices public de l'emploi, statistiques mensuelles



## IV. Indicateurs du passé

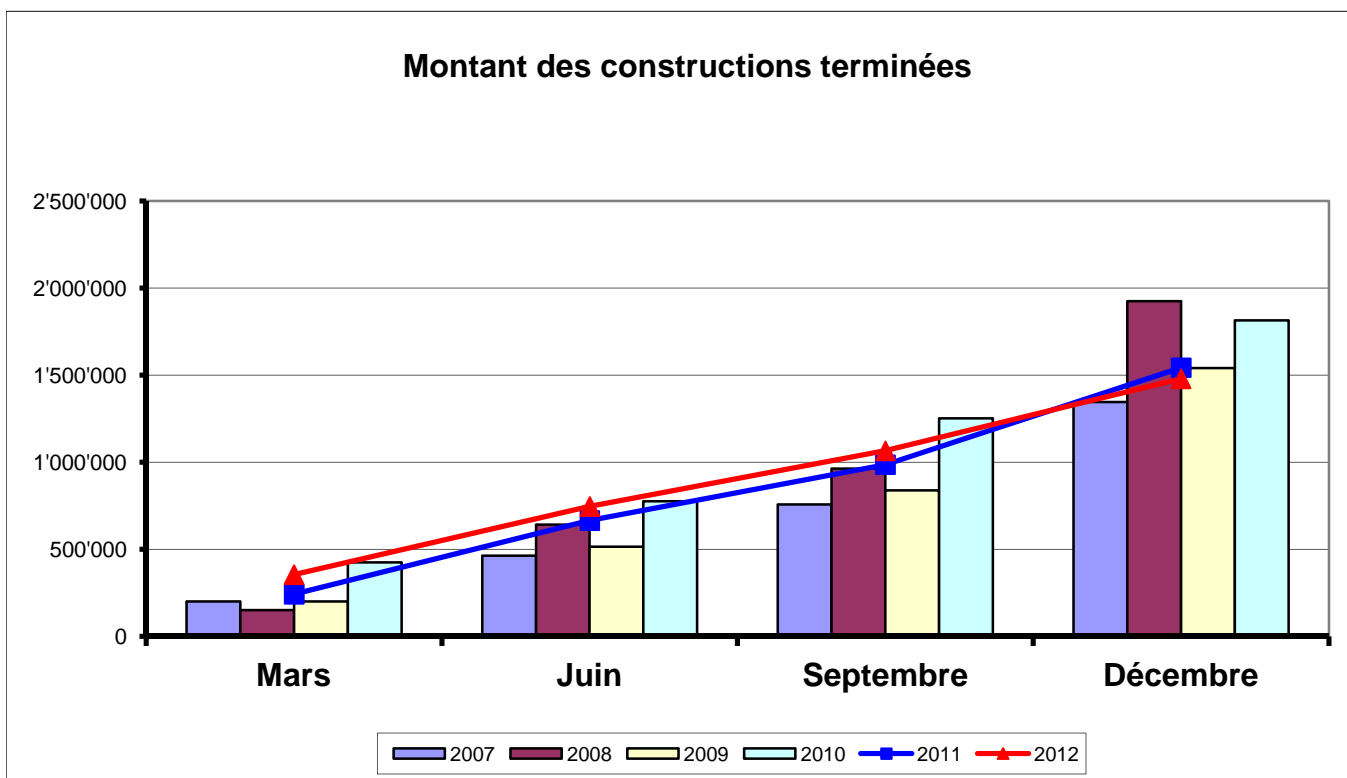
### Constructions mises en chantier - cumul / CHF 1'000

Année	Mars	Juin	Septembre	Décembre
2007	405'093	777'534	1'121'323	1'452'898
2008	436'107	1'033'208	1'405'316	1'893'086
2009	308'552	798'227	1'147'209	1'459'264
2010	436'159	957'425	1'341'256	1'719'628
2011	487'834	953'372	1'401'724	1'787'713
2012	420'188	1'016'674	1'421'496	1'733'617
08/07	7.66%	32.88%	25.33%	30.30%
09/08	-29.25%	-22.74%	-18.37%	-22.92%
10/09	41.36%	19.94%	16.91%	17.84%
11/10	11.85%	-0.42%	4.51%	3.96%
12/11	-13.87%	6.64%	1.41%	-3.03%
12/07	3.73%	30.76%	26.77%	19.32%

### Constructions terminées - cumul / CHF 1'000

Année	Mars	Juin	Septembre	Décembre
2007	199'837	464'072	756'428	1'344'794
2008	150'016	642'269	962'486	1'923'728
2009	201'096	514'692	838'396	1'541'154
2010	425'055	776'253	1'252'539	1'814'787
2011	242'363	665'149	985'928	1'542'909
2012	355'025	746'236	1'065'913	1'479'605
08/07	-24.93%	38.40%	27.24%	43.05%
09/08	34.05%	-19.86%	-12.89%	-19.89%
10/09	111.37%	50.82%	49.40%	17.76%
11/10	-42.98%	-14.31%	-21.29%	-14.98%
12/11	46.48%	12.19%	8.11%	-4.10%
12/07	77.66%	60.80%	40.91%	10.02%

Source: services de statistiques de l'Etat de Fribourg



## V. Réserves et commandes dans la construction

### Réserves de travail dans le bâtiment, canton FR, en milliers de francs

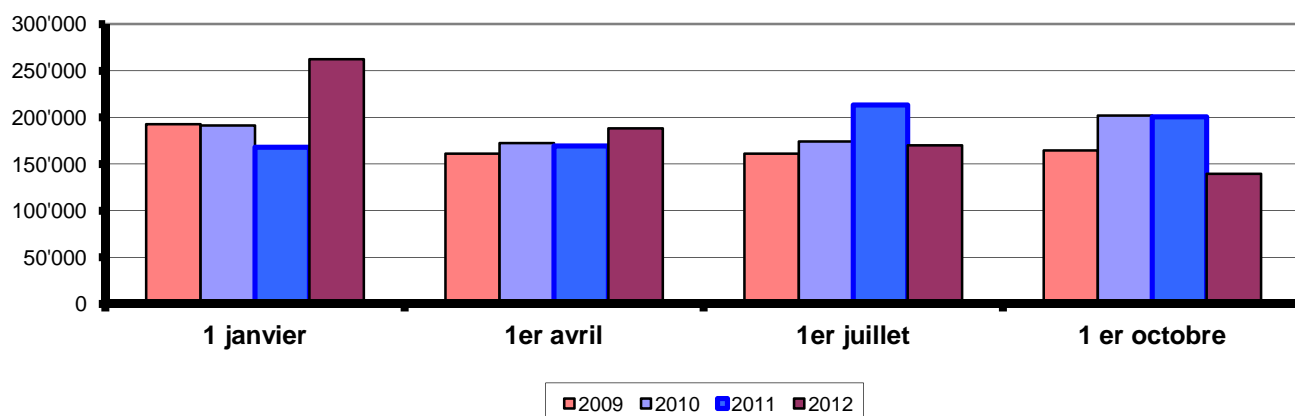
Année	1 janvier	1er avril	1er juillet	1 er octobre
2009	192'600	161'200	161'000	164'500
2010	191'200	172'600	174'300	201'800
2011	168'000	169'300	213'200	200'700
2012	262'300	188'400	170'000	139'400
10/09	-0.73%	7.07%	8.26%	22.67%
11/10	-12.13%	-1.91%	22.32%	-0.55%
12/11	56.13%	11.28%	-20.26%	-30.54%
12/09	36.19%	16.87%	5.59%	-15.26%

### Réserves de travail dans le génie civil, canton FR, en milliers de francs

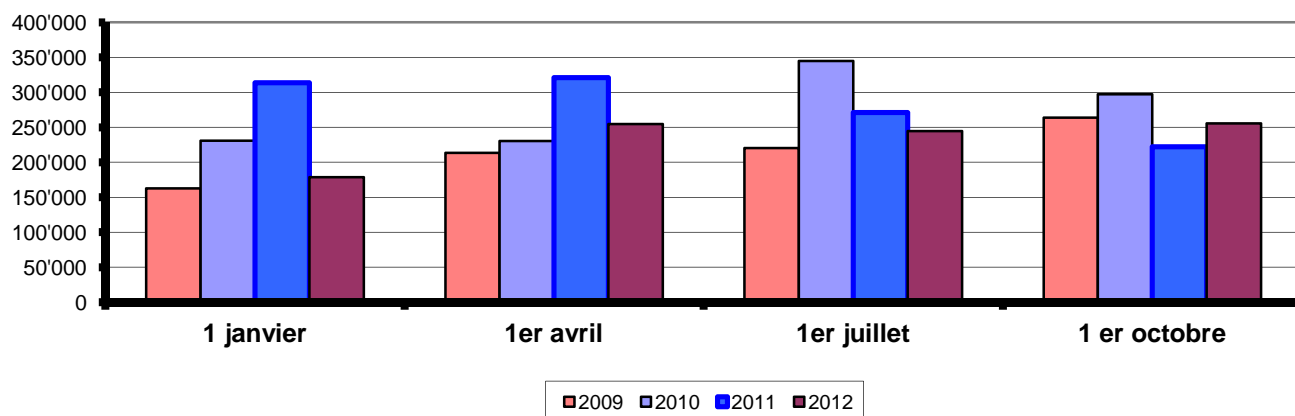
Année	1 janvier	1er avril	1er juillet	1 er octobre
2009	162'600	213'400	220'100	263'800
2010	230'700	230'400	344'900	297'000
2011	313'800	321'000	271'000	222'000
2012	178'800	254'600	244'400	255'400
10/09	41.88%	7.97%	56.70%	12.59%
11/10	36.02%	39.32%	-21.43%	-25.25%
12/11	-43.02%	-20.69%	-9.82%	15.05%
12/09	9.96%	19.31%	11.04%	-3.18%

Sources: SSE Zürich

#### Réserve de travail dans le bâtiment



#### Réserve de travail dans le génie civil





## Commandes cumulées de travail dans le bâtiment, canton FR (à la fin du mois de référence)

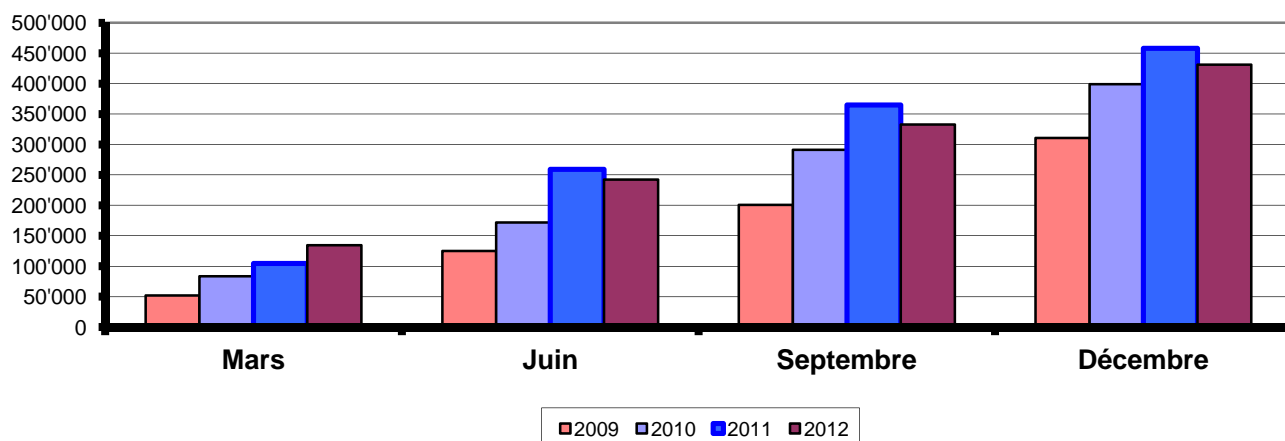
Année	Mars	Juin	Septembre	Décembre
2009	51'700	124'800	200'500	310'700
2010	83'600	171'900	291'100	399'100
2011	104'400	259'300	364'700	458'000
2012	134'700	242'500	332'600	431'100
10/09	61.70%	37.74%	45.19%	28.45%
11/10	24.88%	50.84%	25.28%	14.76%
12/11	29.02%	-6.48%	-8.80%	-5.87%
12/09	160.54%	94.31%	65.89%	38.75%

## Commandes cumulées de travail dans le génie civil, canton FR (à la fin du mois de référence)

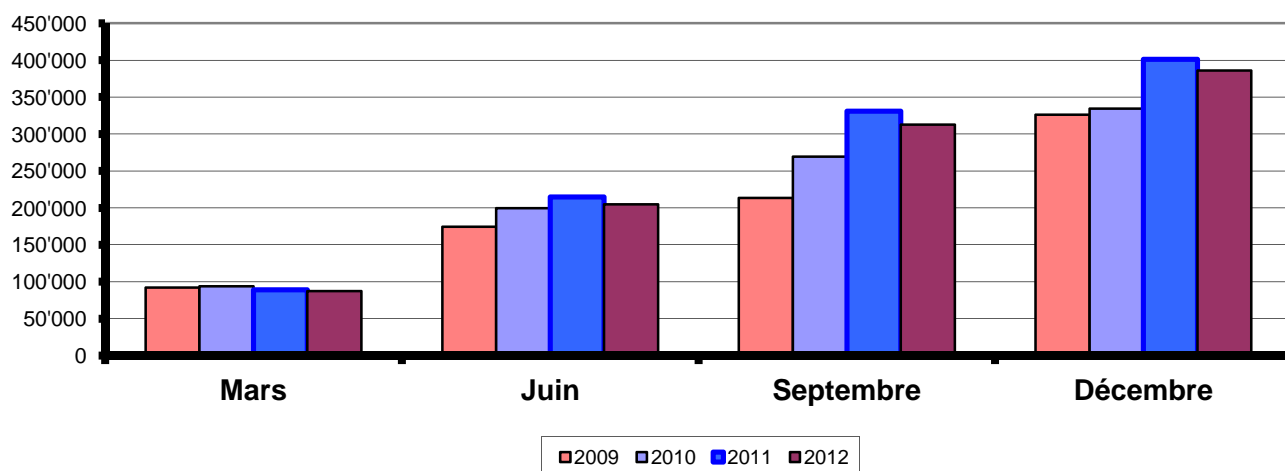
Année	Mars	Juin	Septembre	Décembre
2009	92'200	174'500	213'400	326'300
2010	93'700	199'800	269'500	334'300
2011	89'000	214'600	330'700	401'200
2012	87'500	205'000	312'700	385'900
10/09	1.63%	14.50%	26.29%	2.45%
11/10	-5.02%	7.41%	22.71%	20.01%
12/11	-1.69%	-4.47%	-5.44%	-3.81%
12/09	-5.10%	17.48%	46.53%	18.27%

Sources: SSE Zürich

### Commandes de travail dans le bâtiment



### Commandes de travail dans le génie civil



## VI. Mandats et réserves de travail chez les planificateurs

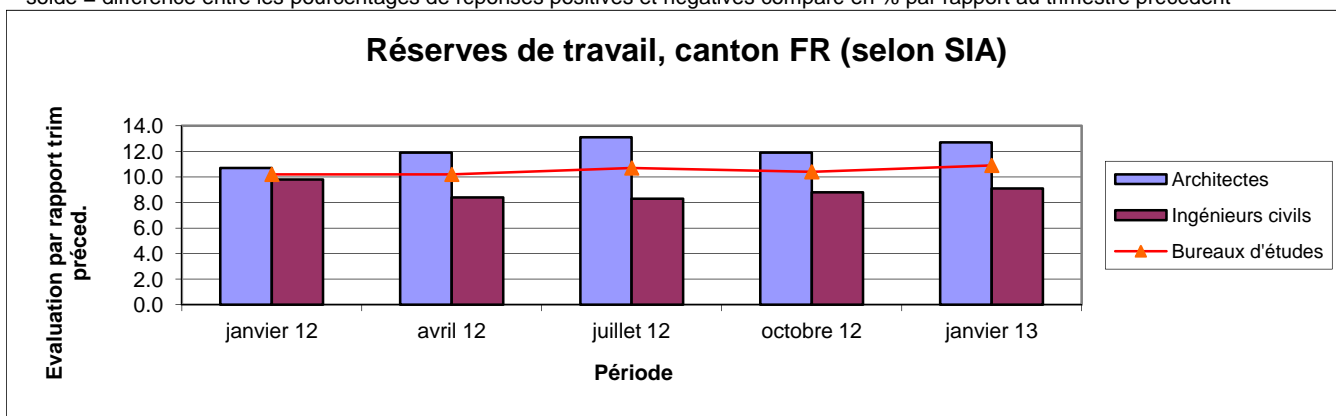
### Réserves de travail (mois), canton FR

Période	Architectes	Ingénieurs civils	Bureaux d'études
avril 11	16.1	6.8	11.6
juillet 11	12.2	6.7	9.5
octobre 11	12.8	7.1	10.0
janvier 12	10.7	9.8	10.2
avril 12	11.9	8.4	10.2
juillet 12	13.1	8.3	10.7
octobre 12	11.9	8.8	10.4
janvier 13	12.7	9.1	10.9

### Perspective de nouveaux mandats (solde\*) canton FR

Période	Architectes	Ingénieurs civils	Bureaux d'études
avril 11	20.6	-5.3	8.0
juillet 11	27.7	1.1	14.7
octobre 11	28.2	-13.4	7.9
janvier 12	-8.4	-13.3	-10.8
avril 12	-6.2	-14.7	-10.4
juillet 12	-3.5	-12.4	-7.8
octobre 12	0.0	-13.8	-6.7
janvier 13	15.4	-18.8	-1.2

\* solde = différence entre les pourcentages de réponses positives et négatives comparé en % par rapport au trimestre précédent



### Réserves de travail (mois), Suisse entière

Période	Architectes	Ingénieurs civils	Bureaux d'étude
avril 11	11.4	10.4	10.9
juillet 11	11.1	10.7	10.9
octobre 11	10.8	9.0	9.8
janvier 12	11.8	10.8	11.2
avril 12	11.5	10.1	10.7
juillet 12	11.8	10.0	10.8
octobre 12	11.3	10.6	10.9
janvier 13	11.7	9.8	10.6

### Perspective de nouveaux mandats (solde\*) Suisse entière

Période	Architectes	Ingénieurs civils	Bureaux d'étude
avril 11	9.6	20.7	16.0
juillet 11	15.1	2.8	8.0
octobre 11	6.9	-11.2	-3.5
janvier 12	-1.7	-8.2	-5.5
avril 12	11.5	-0.9	4.4
juillet 12	4.8	-0.3	1.9
octobre 12	-0.9	-2.1	-1.6
janvier 13	4.4	-4.4	-0.6

\* solde = différence entre les pourcentages de réponses positives et négatives

Source: Enquête SIA