

Indicateurs statistiques pour la construction dans le canton de Fribourg

2011

Indicateurs de l'avenir	2009	2010	2011	11/10	Tendance
Nombre de constructions autorisées (1) janvier - décembre	3'115	2'739	2'521	-8.0%	
Valeur des constructions autorisées (1) janvier - décembre en 1000 CHF	1'584'112	1'616'125	1'907'720	18.0%	
Valeur totale des ventes immobilières (1) janvier - décembre en 1000 CHF	1'429'663	1'781'605	1'913'270	7.4%	
Indicateurs du présent	2009	2010	2011	11/10	Tendance
Consommation de ciment en CH (2) janvier-décembre to	4'503'799	4'553'077	4'687'138	2.9%	
Indicateurs du passé	2009	2010	2011	11/10	Tendance
Constructions mises en chantier (1) janvier - décembre en 1000 CHF	1'459'264	1'719'628	1'787'713	4.0%	
Taux de chômage global (3)	septembre	octobre	novembre	décembre	Tendance
dans tous les secteurs	2.4%	2.5%	2.6%	2.9%	
dans la construction	2.0%	2.6%	2.9%	4.7%	

Sources

- 1) Service de statistique de l'Etat de Fribourg
- 2) Cemsuisse
- 3) Service public de l'emploi

Toutes les valeurs sont données en francs constants (sans correction de l'inflation)

CCC/JDW

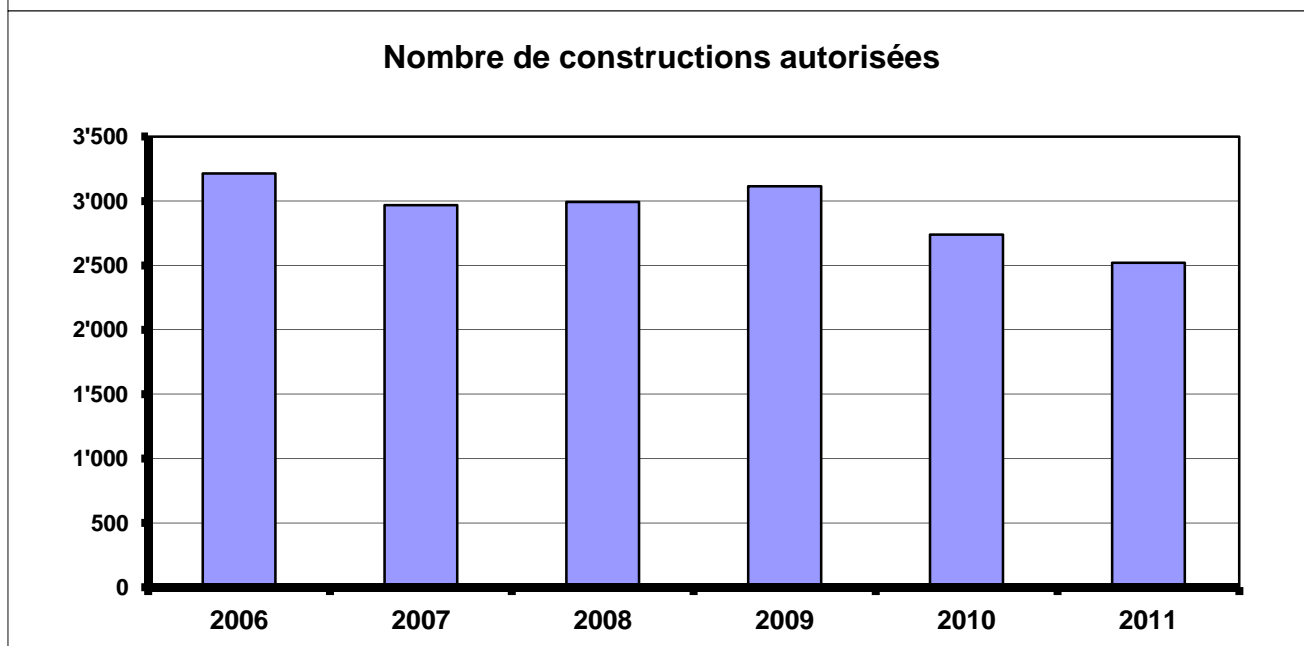
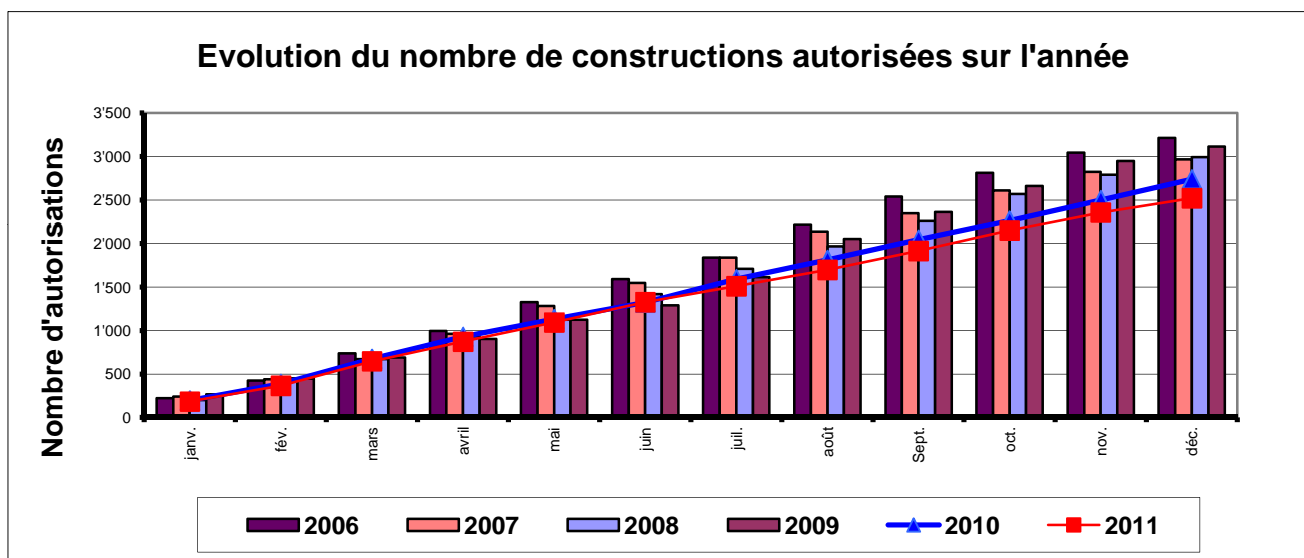
Indications statistiques pour la construction dans le canton de Fribourg et en Suisse

I. Indicateurs de l'avenir

Nombre de constructions autorisées cumulées mensuellement, Fribourg

Année	janv.	fév.	mars	avril	mai	juin	juil.	août	Sept.	oct.	nov.	déc.
2006	222	425	738	994	1'325	1'590	1'838	2'217	2'539	2'813	3'045	3'215
2007	239	441	670	963	1'281	1'548	1'836	2'134	2'350	2'609	2'823	2'967
2008	200	450	671	932	1'122	1'418	1'708	1'965	2'260	2'568	2'792	2'993
2009	265	446	689	904	1'124	1'288	1'613	2'051	2'362	2'660	2'950	3'115
2010	197	388	676	928	1'132	1'323	1'591	1'812	2'045	2'265	2'501	2'739
2011	184	365	647	872	1'093	1'326	1'511	1'698	1'914	2'150	2'358	2'521
07/06	7.7%	3.8%	-9.2%	-3.1%	-3.3%	-2.6%	-0.1%	-3.7%	-7.4%	-7.3%	-7.3%	-7.7%
08/07	-16.3%	2.0%	0.1%	-3.2%	-12.4%	-8.4%	-7.0%	-7.9%	-3.8%	-1.6%	-1.1%	0.9%
09/08	32.5%	-0.9%	2.7%	-3.0%	0.2%	-9.2%	-5.6%	4.4%	4.5%	3.6%	5.7%	4.1%
10/09	-25.7%	-13.0%	-1.9%	2.7%	0.7%	2.7%	-1.4%	-11.7%	-13.4%	-14.8%	-15.2%	-12.1%
11/10	-6.6%	-5.9%	-4.3%	-6.0%	-3.4%	0.2%	-5.0%	-6.3%	-6.4%	-5.1%	-5.7%	-8.0%
11/06	-17.1%	-14.1%	-12.3%	-12.3%	-17.5%	-16.6%	-17.8%	-23.4%	-24.6%	-23.6%	-22.6%	-21.6%

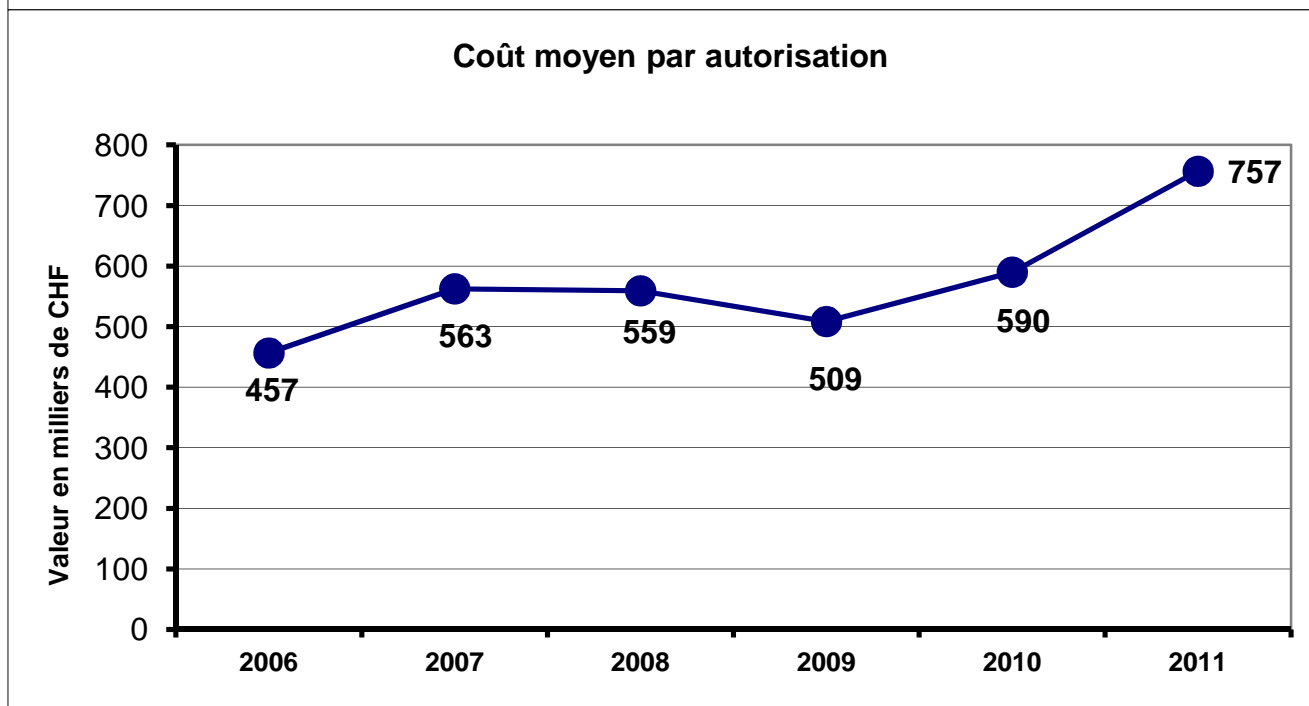
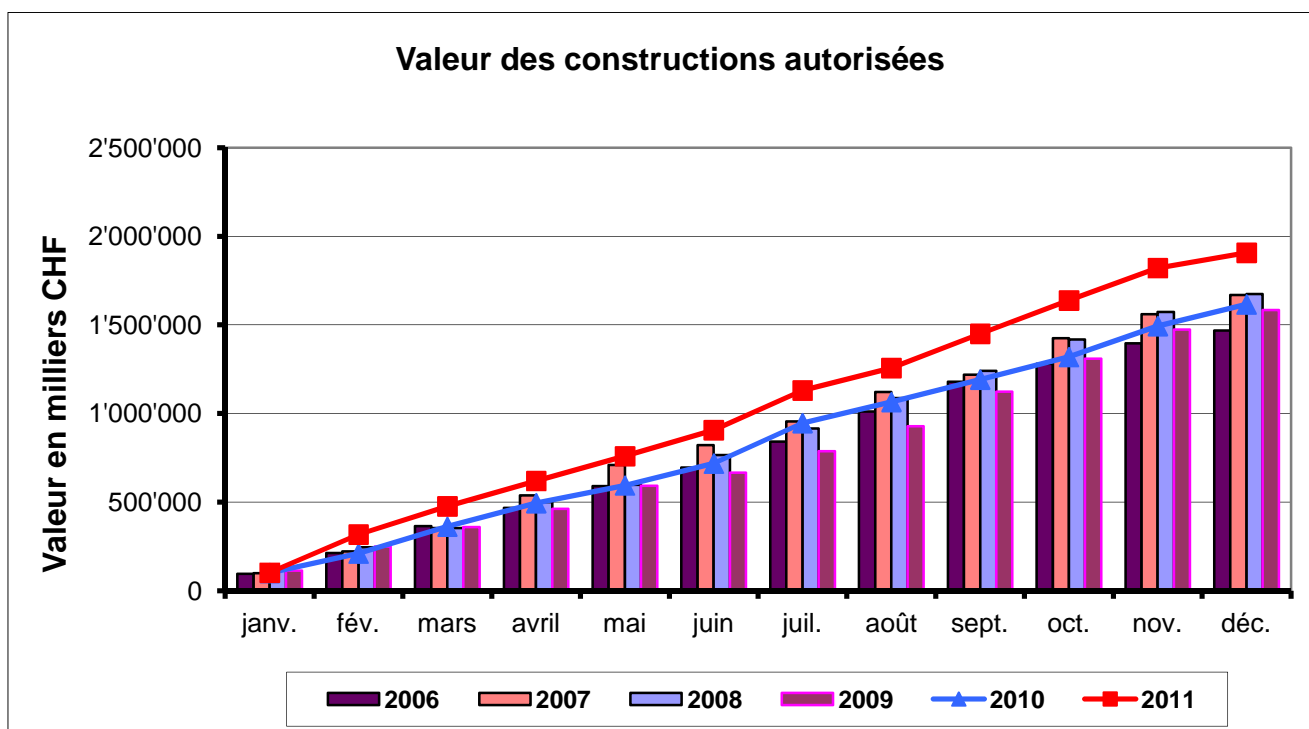
Sources: Service de statistiques de l'Etat de Fribourg, statistiques mensuelles



Valeur des constructions autorisées cumulées en milliers de francs, Fribourg

Année	janv.	fév.	mars	avril	mai	juin	juil.	août	sept.	oct.	nov.	déc.
2006	95'769	212'343	363'811	467'462	590'307	694'458	841'872	1'011'443	1'179'097	1'281'345	1'396'392	1'468'187
2007	99'171	221'118	354'502	537'373	709'367	822'409	954'661	1'120'704	1'218'893	1'424'145	1'559'693	1'669'143
2008	116'124	245'894	354'193	500'623	598'021	765'552	915'382	1'087'856	1'241'181	1'418'258	1'573'387	1'673'844
2009	113'563	248'807	359'558	462'903	592'463	665'479	786'739	927'810	1'123'021	1'309'592	1'474'530	1'584'112
2010	100'470	210'485	362'992	494'412	594'602	718'162	946'086	1'065'359	1'191'952	1'319'626	1'493'503	1'616'125
2011	101'835	317'129	476'419	619'910	759'326	906'513	1'130'888	1'257'197	1'450'772	1'638'698	1'821'352	1'907'720
07/06	3.6%	4.1%	-2.6%	15.0%	20.2%	18.4%	13.4%	10.8%	3.4%	11.1%	11.7%	13.7%
08/07	17.1%	11.2%	-0.1%	-6.8%	-15.7%	-6.9%	-4.1%	-2.9%	1.8%	-0.4%	0.9%	0.3%
09/08	-2.2%	1.2%	1.5%	-7.5%	-0.9%	-13.1%	-14.1%	-14.7%	-9.5%	-7.7%	-6.3%	-5.4%
10/09	-11.5%	-15.4%	1.0%	6.8%	0.4%	7.9%	20.3%	14.8%	6.1%	0.8%	1.3%	2.0%
11/10	1.4%	50.7%	31.2%	25.4%	27.7%	26.2%	19.5%	18.0%	21.7%	24.2%	22.0%	18.0%
11/06	6.3%	49.3%	31.0%	32.6%	28.6%	30.5%	34.3%	24.3%	23.0%	27.9%	30.4%	29.9%

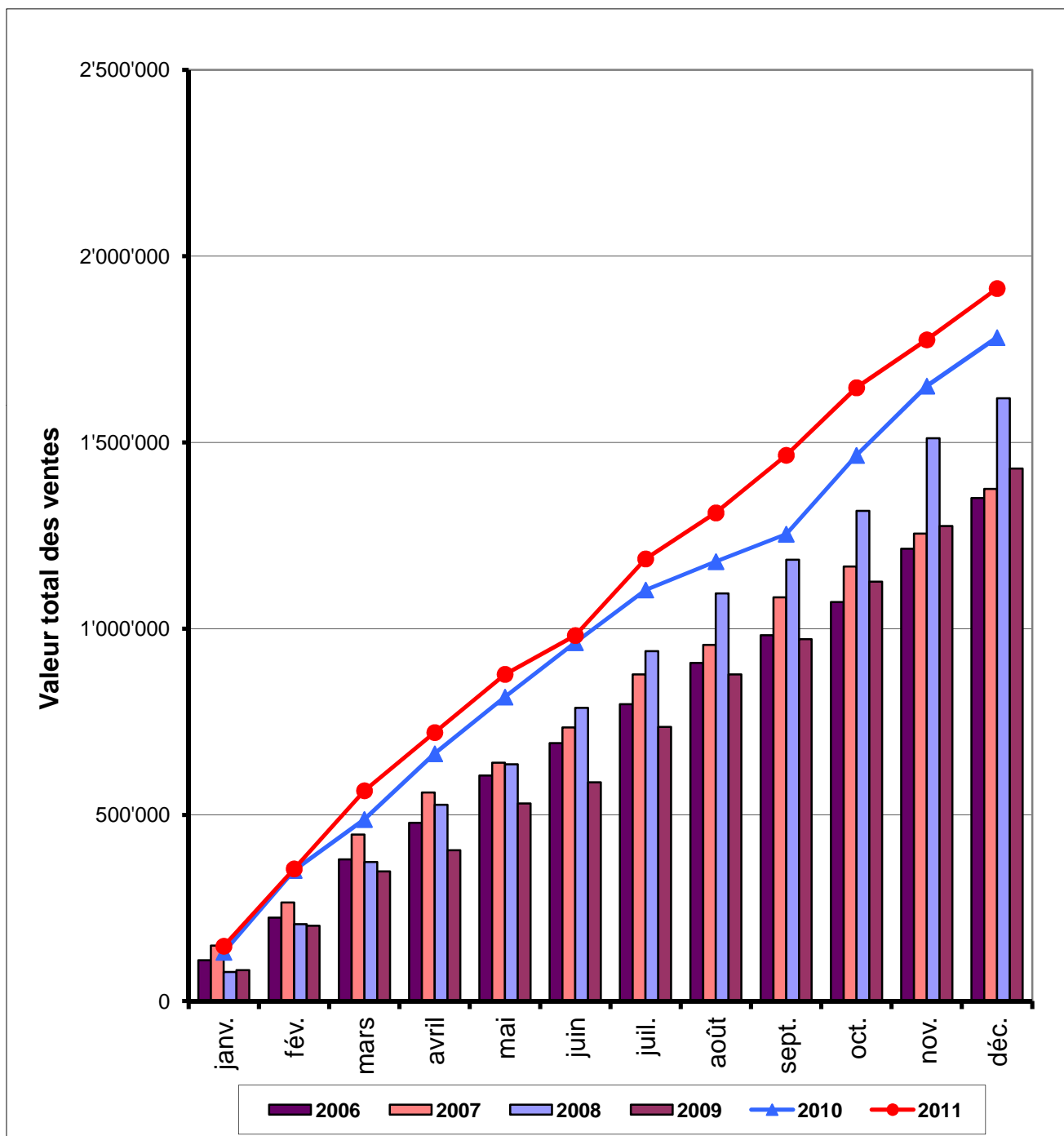
Sources: Service de statistiques de l'Etat de Fribourg, Statistiques mensuelles



Valeur totale des ventes immobilières cumulées en milliers de francs

Année	janv.	fév.	mars	avril	mai	juin	juil.	août	sept.	oct.	nov.	déc.
2006	109'805	223'871	380'262	478'404	605'690	692'519	797'212	908'091	982'252	1'071'459	1'214'660	1'350'242
2007	149'186	264'922	446'737	559'691	639'777	734'826	877'276	956'454	1'083'691	1'166'443	1'255'108	1'374'860
2008	78'180	206'617	373'170	526'742	635'503	787'128	939'721	1'094'358	1'185'294	1'316'413	1'510'848	1'618'269
2009	83'114	202'288	348'459	404'733	530'471	587'054	736'273	877'349	971'736	1'126'184	1'275'215	1'429'663
2010	131'069	351'166	487'738	664'264	816'492	962'385	1'103'802	1'180'029	1'253'658	1'465'244	1'651'497	1'781'605
2011	147'542	355'057	564'886	721'116	877'363	981'754	1'187'335	1'310'910	1'465'519	1'646'828	1'775'452	1'913'270
07/06	36%	18%	17%	17%	6%	6%	10%	5%	10%	9%	3%	2%
08/07	-48%	-22%	-16%	-6%	-1%	7%	7%	14%	9%	13%	20%	18%
09/08	6%	-2%	-7%	-23%	-17%	-25%	-22%	-20%	-18%	-14%	-16%	-12%
10/09	58%	74%	40%	64%	54%	64%	50%	34%	29%	30%	30%	25%
11/10	13%	1%	16%	9%	7%	2%	8%	11%	17%	12%	8%	7%
11/06	34%	59%	49%	51%	45%	42%	49%	44%	49%	54%	46%	42%

Sources: Service de statistiques de l'Etat de Fribourg, statistiques mensuelles



II. Indicateur du présent

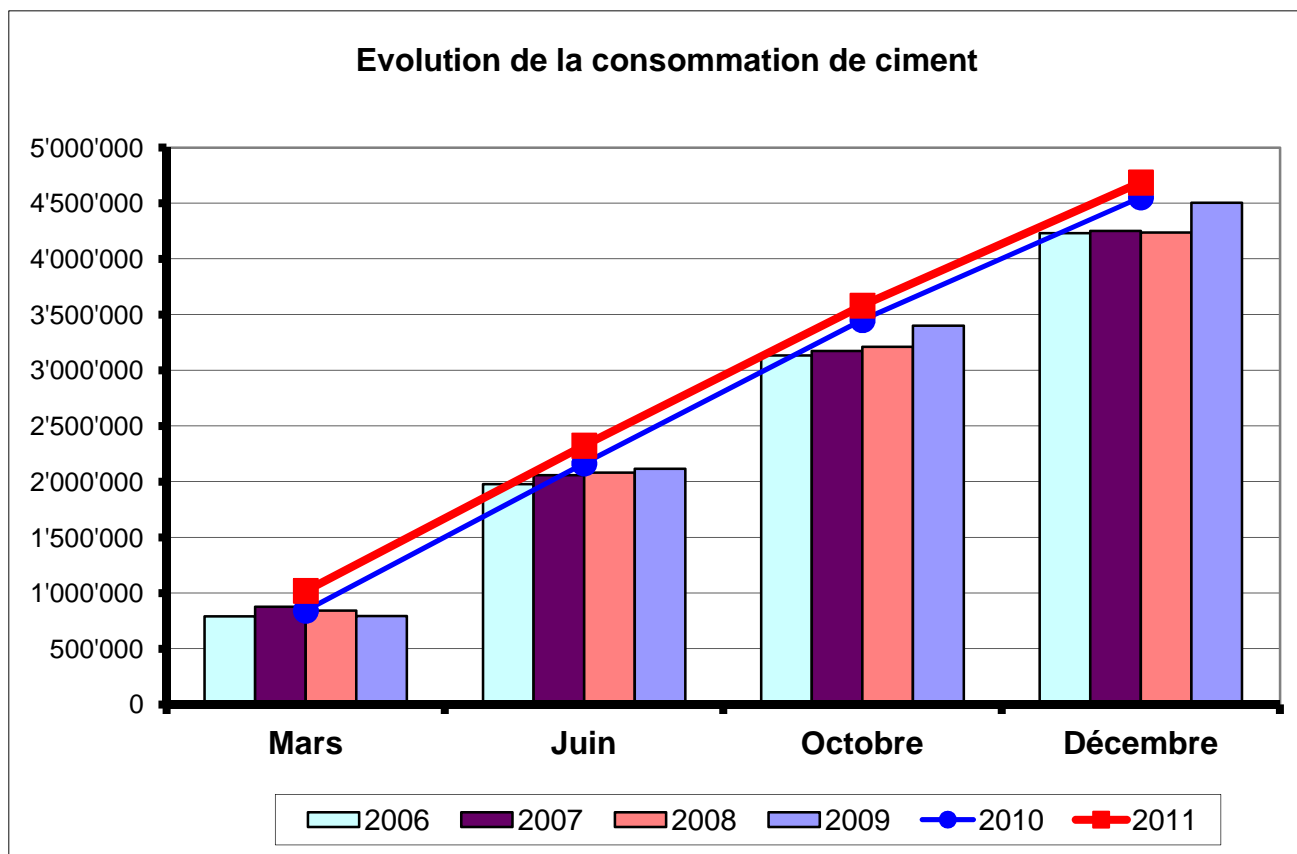
Consommation de ciment en Suisse - to/trimestre

Année	janv.-mars	avril-juin	juil.-sept.	oct.-déc.
2006	791'779	1'186'799	1'155'953	1'096'763
2007	876'189	1'182'629	1'115'300	1'078'456
2008	841'767	1'208'182	1'160'501	1'027'860
2009	792'327	1'239'080	1'216'676	1'085'013
2010	841'606	1'322'306	1'287'305	1'101'861
2011	1'020'416	1'303'813	1'257'651	1'105'259
07/06	10.66%	-0.35%	-3.52%	-1.67%
08/07	-3.93%	2.16%	4.05%	-4.69%
09/08	-5.87%	2.56%	4.84%	5.56%
10/09	6.22%	6.72%	5.81%	1.55%
11/10	21.25%	-1.40%	-2.30%	0.31%
11/06	28.88%	9.86%	8.80%	0.77%

Consommation de ciment en Suisse - cumul/to

Année	Mars	Juin	Octobre	Décembre
2006	791'779	1'978'578	3'134'531	4'231'294
2007	876'189	2'058'818	3'174'118	4'252'574
2008	841'767	2'080'847	3'210'450	4'238'311
2009	792'327	2'114'633	3'401'938	4'503'799
2010	841'606	2'163'912	3'451'217	4'553'077
2011	1'020'416	2'324'228	3'581'879	4'687'138
07/06	10.66%	4.06%	1.26%	0.50%
08/07	-3.93%	1.07%	1.14%	-0.34%
09/08	-5.87%	1.62%	5.96%	6.26%
10/09	6.22%	2.33%	1.45%	1.09%
11/10	21.25%	7.41%	3.79%	2.94%
11/06	28.88%	17.47%	14.27%	10.77%

Sources: CemSuisse, Juracime



III. Situation du marché du travail dans le canton de Fribourg

1. Tous les secteurs

Descriptions des éléments	2010												2011											
	jan	fév	mar	avr	mai	juin	juillet	août	sept	oct	nov	déc	jan	fév	mar	avr	mai	juin	juillet	août	sept	oct	nov	déc
Nombre de chômeurs	5000	4880	4426	4'181	3893	3658	3686	3746	3712	3'700	3'593	3'993	4053	3882	3560	3'188	2866	2762	2884	3013	3003	3'172	3'252	3'687
Chômage en %	3.9%	3.8%	3.5%	3.3%	3.1%	2.9%	2.9%	2.9%	2.9%	2.9%	2.8%	3.1%	3.2%	3.1%	2.8%	2.5%	2.3%	2.2%	2.3%	2.4%	2.4%	2.5%	2.6%	2.9%
Demandeurs d'emploi	8117	8044	7690	7'440	7045	6794	6722	6710	6653	6'622	6'783	7059	7105	6902	6651	5'973	5679	5595	5646	5795	5824	6'008	6'334	6715
Demandeurs d'emploi en %	6.4%	6.3%	6.0%	5.8%	5.5%	5.3%	5.3%	5.3%	5.2%	5.2%	5.3%	5.5%	5.6%	5.4%	5.2%	4.7%	4.5%	4.4%	4.4%	4.6%	4.6%	4.7%	5.0%	5.3%

Base de calcul 2000

127'219

2. Dans la construction

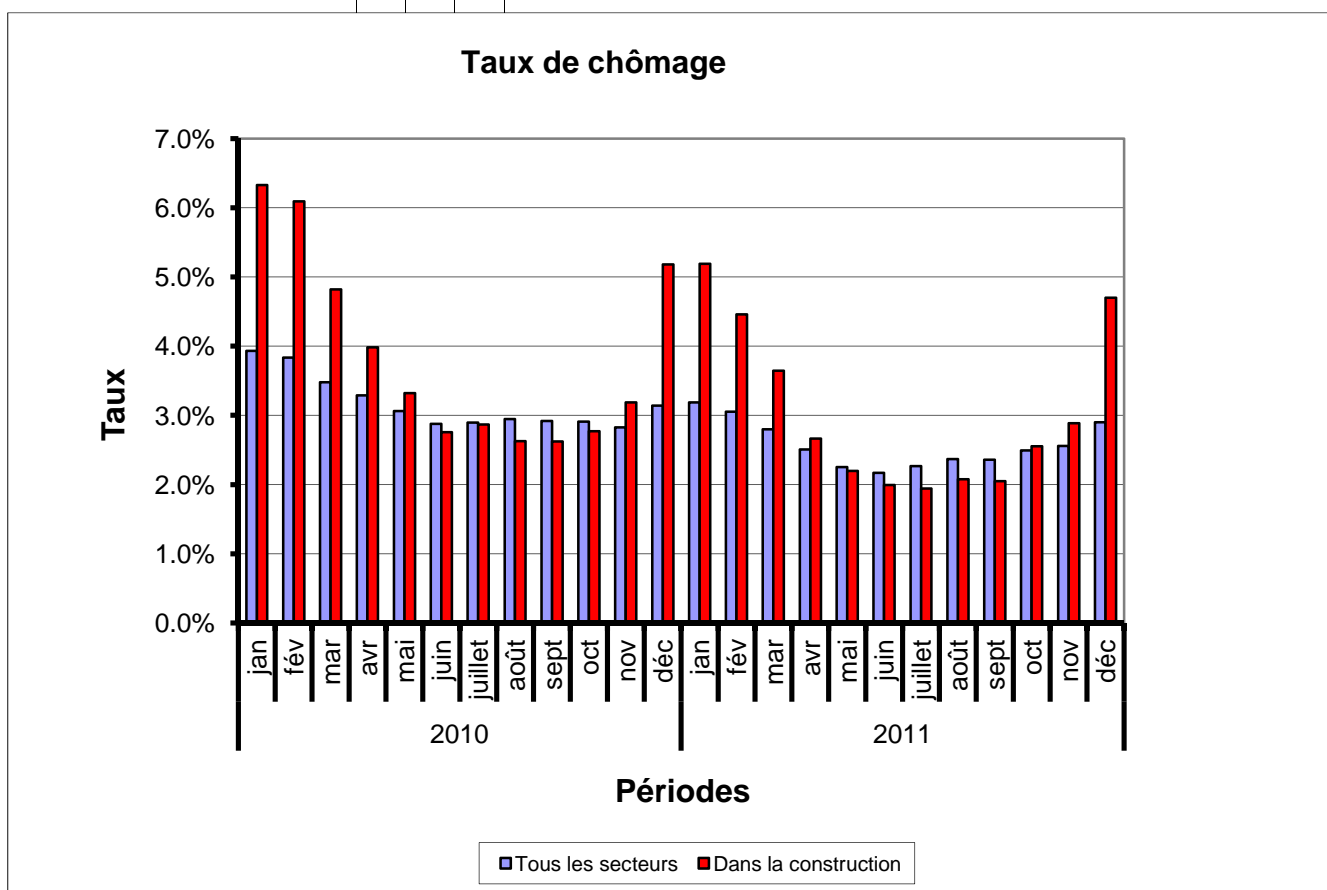
(secteurs bâtiment, professions en rapport avec la peinture, architectes et ingénieurs, ingénieurs ETS, dessinateurs - prof. techniques)

Description des éléments	2010												2011											
	jan	fév	mar	avr	mai	juin	juillet	août	sept	oct	nov	déc	jan	fév	mar	avr	mai	juin	juillet	août	sept	oct	nov	déc
Nombre de chômeurs	840	809	640	529	441	366	381	349	348	368	423	688	689	592	484	354	292	265	258	276	272	339	383	624
Chômage en %	6.3%	6.1%	4.8%	4.0%	3.3%	2.8%	2.9%	2.6%	2.6%	2.8%	3.2%	5.2%	5.2%	4.5%	3.6%	2.7%	2.2%	2.0%	1.9%	2.1%	2.0%	2.6%	2.9%	4.7%
Demandeurs d'emploi	1186	1165	998	871	765	694	673	634	627	664	808	1040	1043	924	782	607	537	501	505	508	513	605	738	976
Demandeurs d'emploi en %	8.9%	8.8%	7.5%	6.6%	5.8%	5.2%	5.1%	4.8%	4.7%	5.0%	6.1%	7.8%	7.9%	7.0%	5.9%	4.6%	4.0%	3.8%	3.8%	3.8%	3.9%	4.6%	5.6%	7.3%

Base de calcul 2000

13'280

Source : Offices public de l'emploi, statistiques mensuelles



IV. Indicateurs du passé

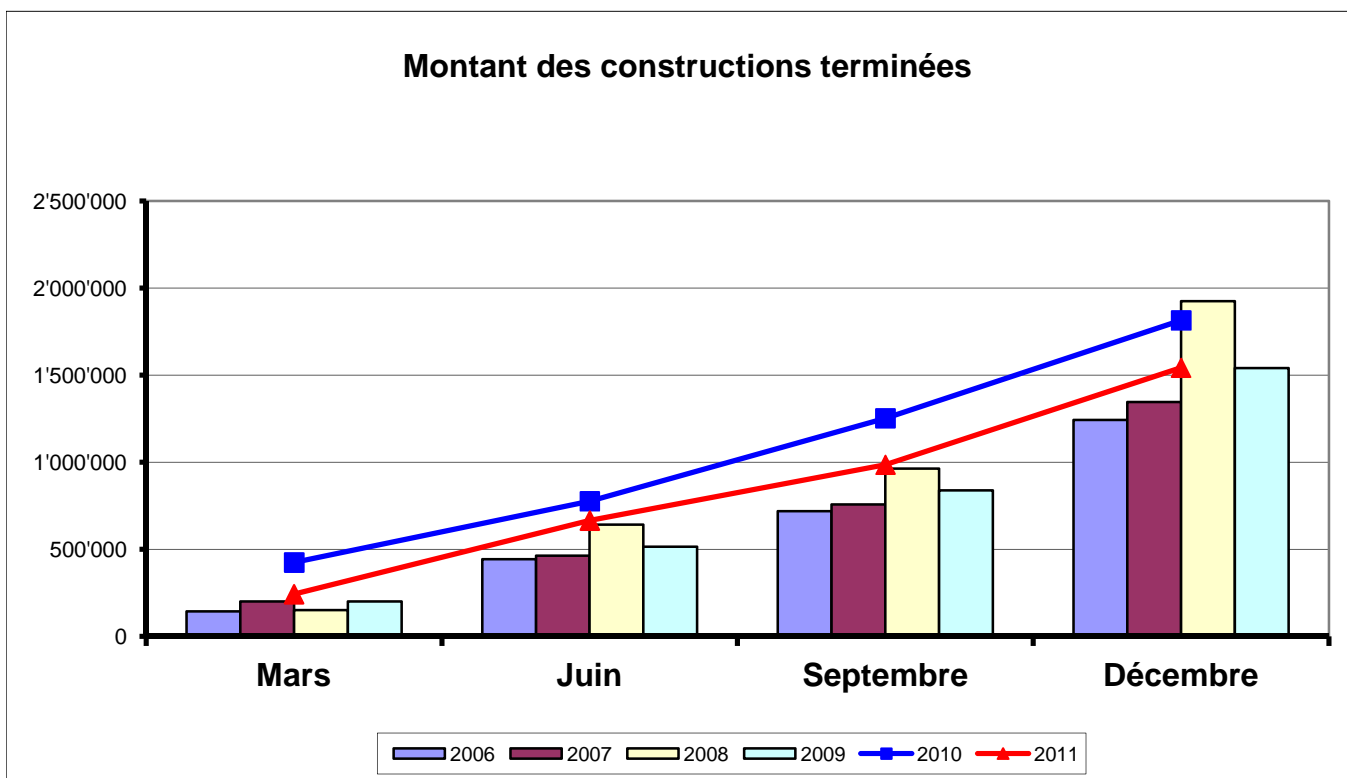
Constructions mises en chantier - cumul / CHF 1'000

Année	Mars	Juin	Septembre	Décembre
2006	314'776	680'516	1'117'016	1'388'625
2007	405'093	777'534	1'121'323	1'452'898
2008	436'107	1'033'208	1'405'316	1'893'086
2009	308'552	798'227	1'147'209	1'459'264
2010	436'159	957'425	1'341'256	1'719'628
2011	487'834	953'372	1'401'724	1'787'713
07/06	28.69%	14.26%	0.39%	4.63%
08/07	7.66%	32.88%	25.33%	30.30%
09/08	-29.25%	-22.74%	-18.37%	-22.92%
10/09	41.36%	19.94%	16.91%	17.84%
11/10	11.85%	-0.42%	4.51%	3.96%
11/06	54.98%	40.10%	25.49%	28.74%

Constructions terminées - cumul / CHF 1'000

Année	Mars	Juin	Septembre	Décembre
2006	143'814	442'124	718'308	1'241'638
2007	199'837	464'072	756'428	1'344'794
2008	150'016	642'269	962'486	1'923'728
2009	201'096	514'692	838'396	1'541'154
2010	425'055	776'253	1'252'539	1'814'787
2011	242'363	665'149	985'928	1'542'909
07/06	38.96%	4.96%	5.31%	8.31%
08/07	-24.93%	38.40%	27.24%	43.05%
09/08	34.05%	-19.86%	-12.89%	-19.89%
10/09	111.37%	50.82%	49.40%	17.76%
11/10	-42.98%	-14.31%	-21.29%	-14.98%
11/06	68.53%	50.44%	37.26%	24.26%

Source: services de statistiques de l'Etat de Fribourg



V. Réserves et commandes dans la construction

Réserves de travail dans le bâtiment, canton FR, en milliers de francs

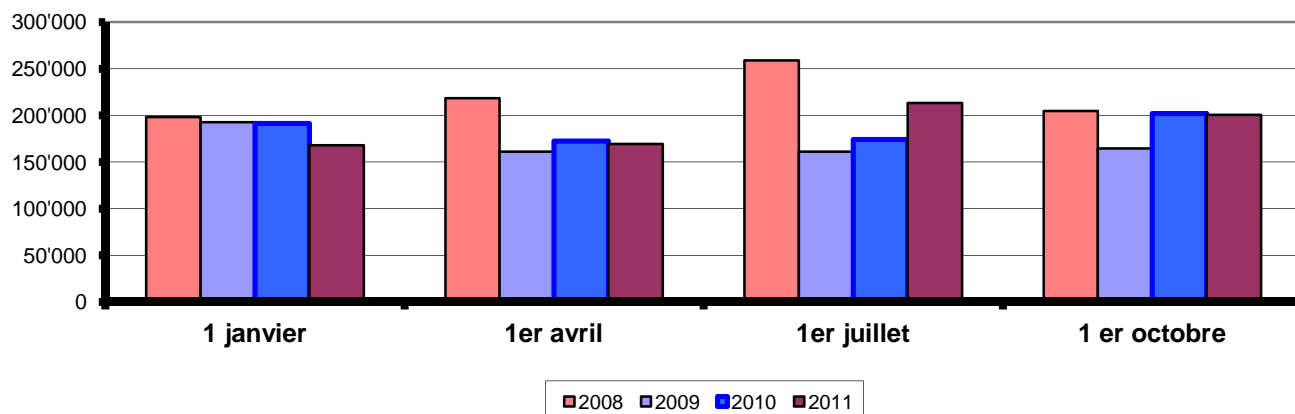
Année	1 janvier	1er avril	1er juillet	1 er octobre
2008	198'200	218'400	258'900	204'600
2009	192'600	161'200	161'000	164'500
2010	191'200	172'600	174'300	201'800
2011	168'000	169'300	213'200	200'700
09/08	-2.83%	-26.19%	-37.81%	-19.60%
10/09	-0.73%	7.07%	8.26%	22.67%
11/10	-12.13%	-1.91%	22.32%	-0.55%
11/08	-15.24%	-22.48%	-17.65%	-1.91%

Réserves de travail dans le génie civil, canton FR, en milliers de francs

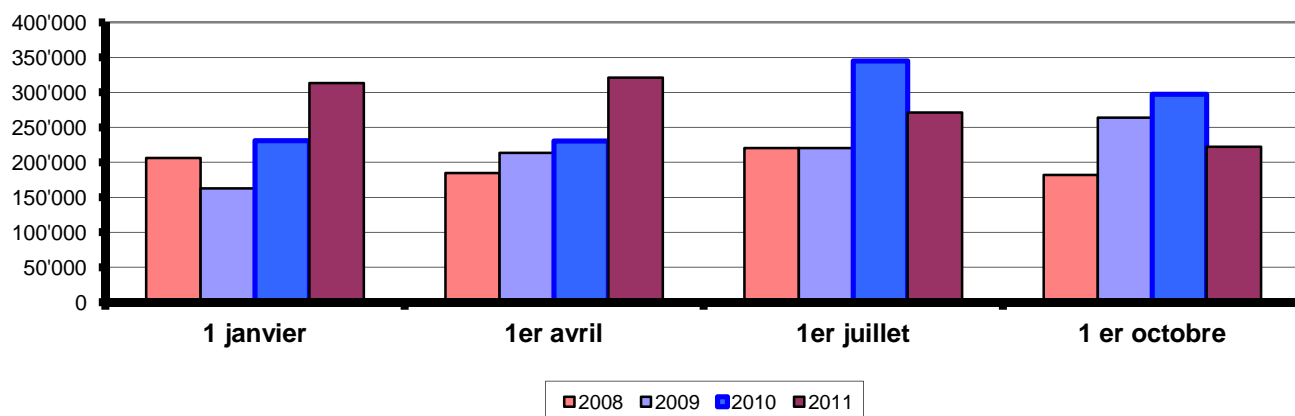
Année	1 janvier	1er avril	1er juillet	1 er octobre
2008	206'300	184'800	220'300	182'000
2009	162'600	213'400	220'100	263'800
2010	230'700	230'400	344'900	297'000
2011	313'300	321'000	271'000	222'000
09/08	-21.18%	15.48%	-0.09%	44.95%
10/09	41.88%	7.97%	56.70%	12.59%
11/10	35.80%	39.32%	-21.43%	-25.25%
11/08	51.87%	73.70%	23.01%	21.98%

Sources: SSE Zürich

Réserve de travail dans le bâtiment



Réserve de travail dans le génie civil



Commandes cumulées de travail dans le bâtiment, canton FR (à la fin du mois de référence)

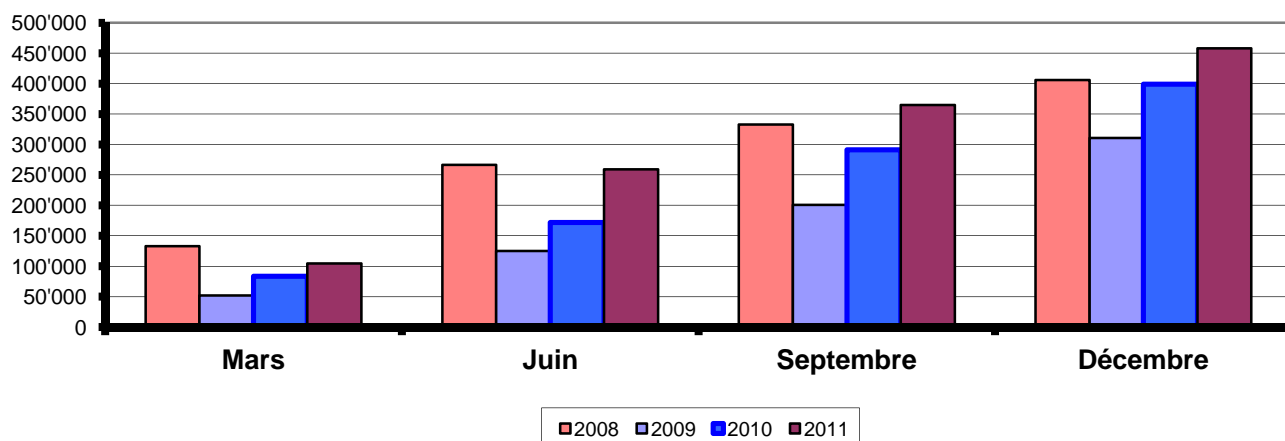
Année	Mars	Juin	Septembre	Décembre
2008	133'100	266'600	333'000	406'100
2009	51'700	124'800	200'500	310'700
2010	83'600	171'900	291'100	399'100
2011	104'400	259'300	364'700	458'000
09/08	-61.16%	-53.19%	-39.79%	-23.49%
10/09	61.70%	37.74%	45.19%	28.45%
11/10	24.88%	50.84%	25.28%	14.76%
11/08	-21.56%	-2.74%	9.52%	12.78%

Commandes cumulées de travail dans le génie civil, canton FR (à la fin du mois de référence)

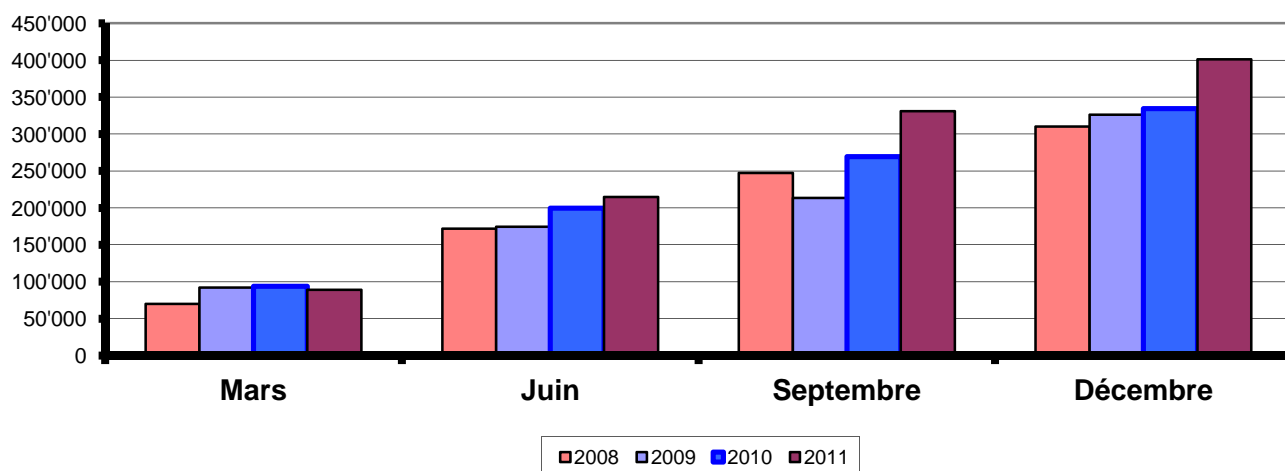
Année	Mars	Juin	Septembre	Décembre
2008	69'900	171'700	247'200	309'900
2009	92'200	174'500	213'400	326'300
2010	93'700	199'800	269'500	334'300
2011	89'000	214'600	330'700	401'200
09/08	31.90%	1.63%	-13.67%	5.29%
10/09	1.63%	14.50%	26.29%	2.45%
11/10	-5.02%	7.41%	22.71%	20.01%
11/08	27.32%	24.99%	33.78%	29.46%

Sources: SSE Zürich

Commandes de travail dans le bâtiment



Commandes de travail dans le génie civil



VI. Mandats et réserves de travail chez les planificateurs

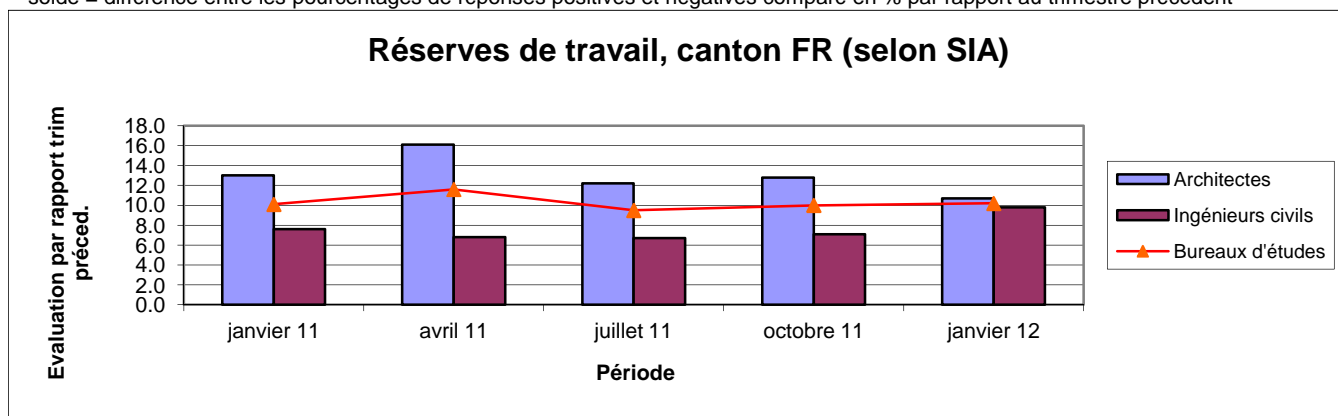
Réserves de travail (mois), canton FR

Période	Architectes	Ingénieurs civils	Bureaux d'études
avril 10	9.0	7.9	8.3
juillet 10	10.2	8.2	8.8
octobre 10	10.3	5.7	8.3
janvier 11	13.0	7.6	10.1
avril 11	16.1	6.8	11.6
juillet 11	12.2	6.7	9.5
octobre 11	12.8	7.1	10.0
janvier 12	10.7	9.8	10.2

Perspective de nouveaux mandats (solde*) canton FR

Période	Architectes	Ingénieurs civils	Bureaux d'études
avril 10	29.3	4.4	10.7
juillet 10	8.4	8.1	2.7
octobre 10	23.1	-13.7	3.7
janvier 11	37.7	2.6	12.1
avril 11	20.6	-5.3	8.0
juillet 11	27.7	1.1	14.7
octobre 11	28.2	-13.4	7.9
janvier 12	-8.4	-13.3	-10.8

* solde = différence entre les pourcentages de réponses positives et négatives comparé en % par rapport au trimestre précédent



Réserves de travail (mois), Suisse entière

Période	Architectes	Ingénieurs civils	Bureaux d'étude
avril 10	9.4	9.1	9.8
juillet 10	9.3	10.6	9.3
octobre 10	9.3	9.4	9.2
janvier 11	9.8	11.0	9.9
avril 11	11.4	10.4	10.9
juillet 11	11.1	10.7	10.9
octobre 11	10.8	9.0	9.8
janvier 12	11.8	10.8	11.2

Perspective de nouveaux mandats (solde*) Suisse entière

Période	Architectes	Ingénieurs civils	Bureaux d'étude
avril 10	17.3	8.0	11.3
juillet 10	17.4	11.7	9.9
octobre 10	9.6	7.4	5.0
janvier 11	17.5	1.4	7.1
avril 11	9.6	20.7	16.0
juillet 11	15.1	2.8	8.0
octobre 11	6.9	-11.2	-3.5
janvier 12	-1.7	-8.2	-5.5

* solde = différence entre les pourcentages de réponses positives et négatives

Source: Enquête SIA