

Indicateurs statistiques pour la construction dans le canton de Fribourg

2005

Indicateurs de l'avenir	2003	2004	2005	05/04	Tendance
Nombre de constructions autorisées (1) janvier - décembre	2'778	2'933	3'094	5.5%	
Valeur des constructions autorisées (1) janvier - décembre en 1000 CHF	1'281'993	1'243'086	1'493'985	20.2%	
Valeur totale des ventes immobilières (1) janvier - décembre en 1000 CHF	1'262'587	1'207'658	1'406'720	16.5%	
Indicateurs du présent	2003	2004	2005	05/04	Tendance
Consommation de ciment en CH (2) janvier - décembre	to 3'699'561.2	3'954'816.7	4'267'854.2	7.9%	
Indicateurs du passé	2003	2004	2005	05/04	Tendance
Constructions mises en chantier (1) janvier - décembre en 1000 CHF	1'407'515	1'306'646	1'521'975	16.5%	
Taux de chômage global (3)	Septembre	Octobre	Novembre	Décembre	Tendance
dans tous les secteurs	3.0%	3.0%	3.0%	3.3%	
dans la construction	2.6%	2.7%	2.8%	3.9%	

Sources

- 1) Service de statistique de l'Etat de Fribourg
- 2) Cemsuisse
- 3) Service public de l'emploi

Toutes les valeurs sont données en francs constants (sans correction de l'inflation)

CCC/JDW

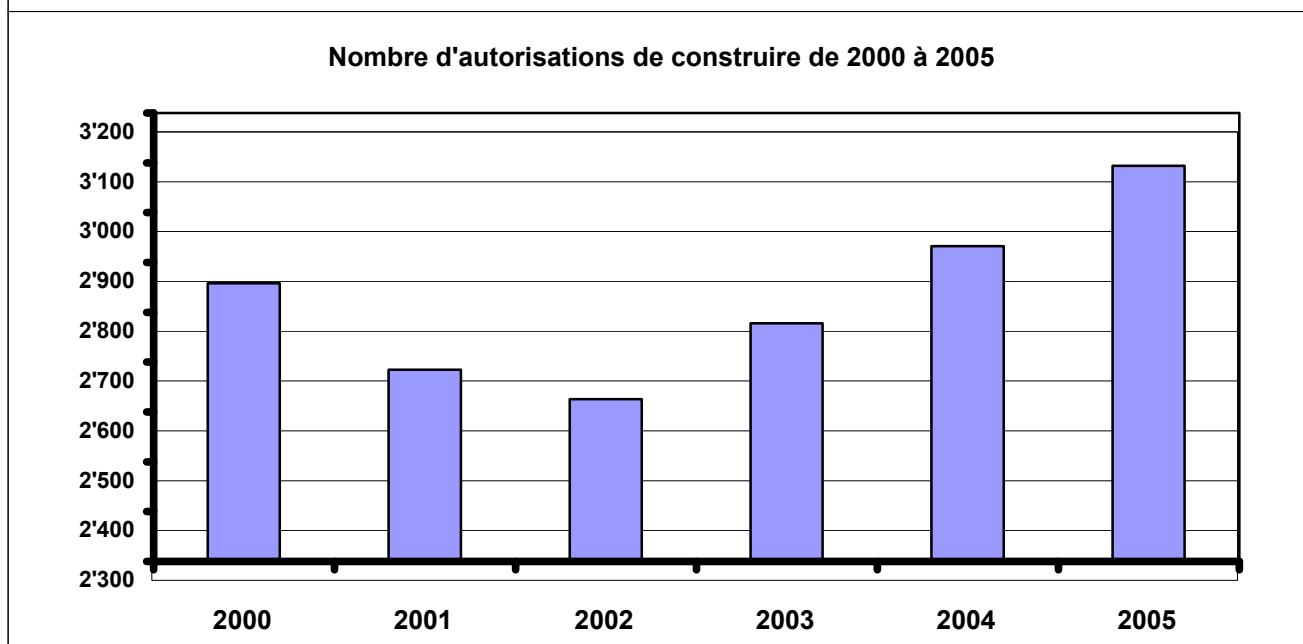
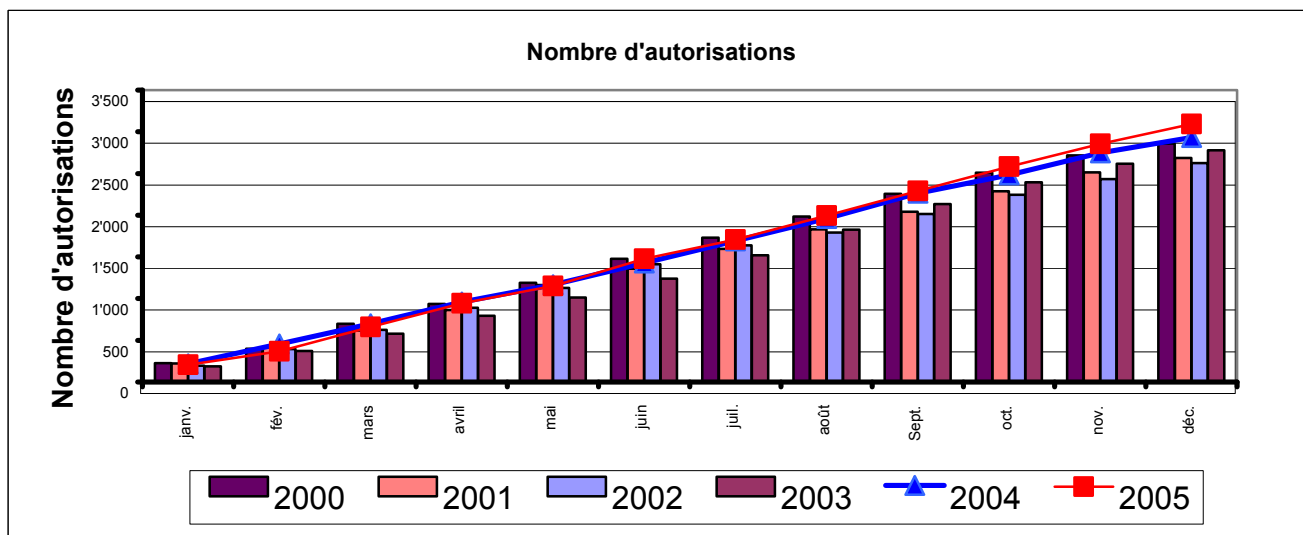
Indications statistiques pour la construction dans le canton de Fribourg et en Suisse

I. Indicateurs de l'avenir

Nombre de constructions autorisées cumulées mensuellement, Fribourg

Année	janv.	fév.	mars	avril	mai	juin	juil.	août	Sept.	oct.	nov.	déc.
2000	226	400	698	935	1'191	1'479	1'732	1'986	2'256	2'510	2'716	2'858
2001	221	419	617	862	1'161	1'359	1'595	1'830	2'040	2'288	2'514	2'685
2002	196	397	624	889	1'128	1'412	1'638	1'793	2'015	2'244	2'433	2'626
2003	187	374	579	796	1'013	1'241	1'521	1'827	2'132	2'394	2'619	2'778
2004	217	458	700	958	1'168	1'427	1'694	1'960	2'265	2'482	2'748	2'933
2005	206	370	661	945	1'153	1'476	1'706	1'995	2'290	2'583	2'856	3'094
01/00	-2.2%	4.8%	-11.6%	-7.8%	-2.5%	-8.1%	-7.9%	-7.9%	-9.6%	-8.8%	-7.4%	-6.1%
02/01	-11.3%	-5.3%	1.1%	3.1%	-2.8%	3.9%	2.7%	-2.0%	-1.2%	-1.9%	-3.2%	-2.2%
03/02	-4.6%	-5.8%	-7.2%	-10.5%	-10.2%	-12.1%	-7.1%	1.9%	5.8%	6.7%	7.6%	5.8%
04/03	16.0%	22.5%	20.9%	20.4%	15.3%	15.0%	11.4%	7.3%	6.2%	3.7%	4.9%	5.6%
05/04	-5.1%	-19.2%	-5.6%	-1.4%	-1.3%	3.4%	0.7%	1.8%	1.1%	4.1%	3.9%	5.5%
05/00	-8.8%	-7.5%	-5.3%	1.1%	-3.2%	-0.2%	-1.5%	0.5%	1.5%	2.9%	5.2%	8.3%

Sources: Service de statistiques de l'Etat de Fribourg, statistiques mensuelles

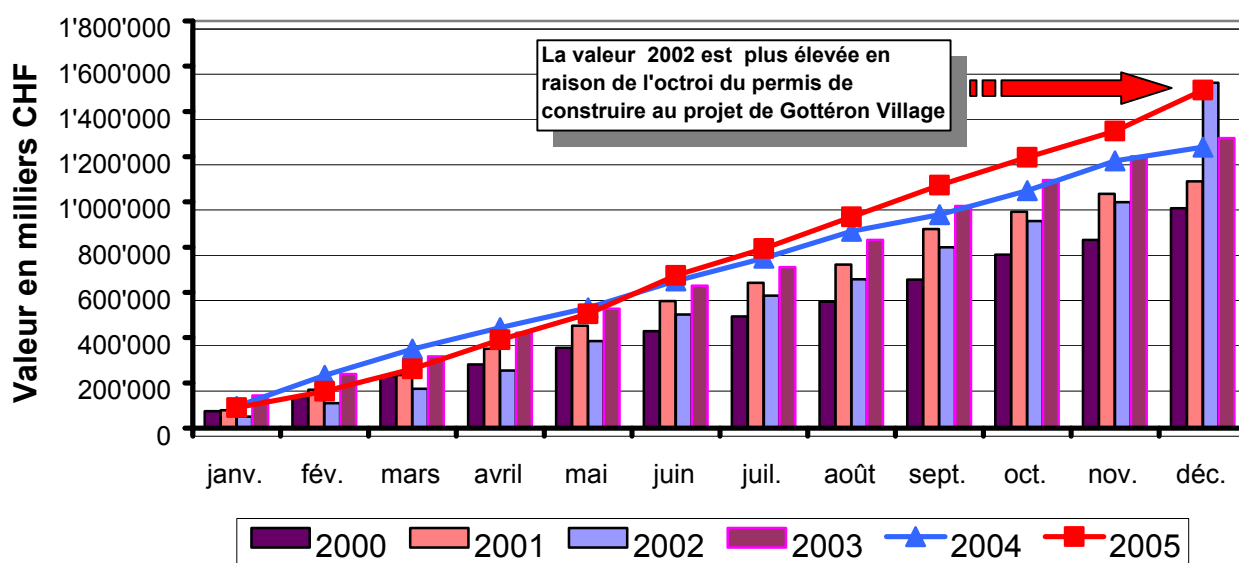


Valeur des constructions autorisées cumulées en milliers de francs, Fribourg

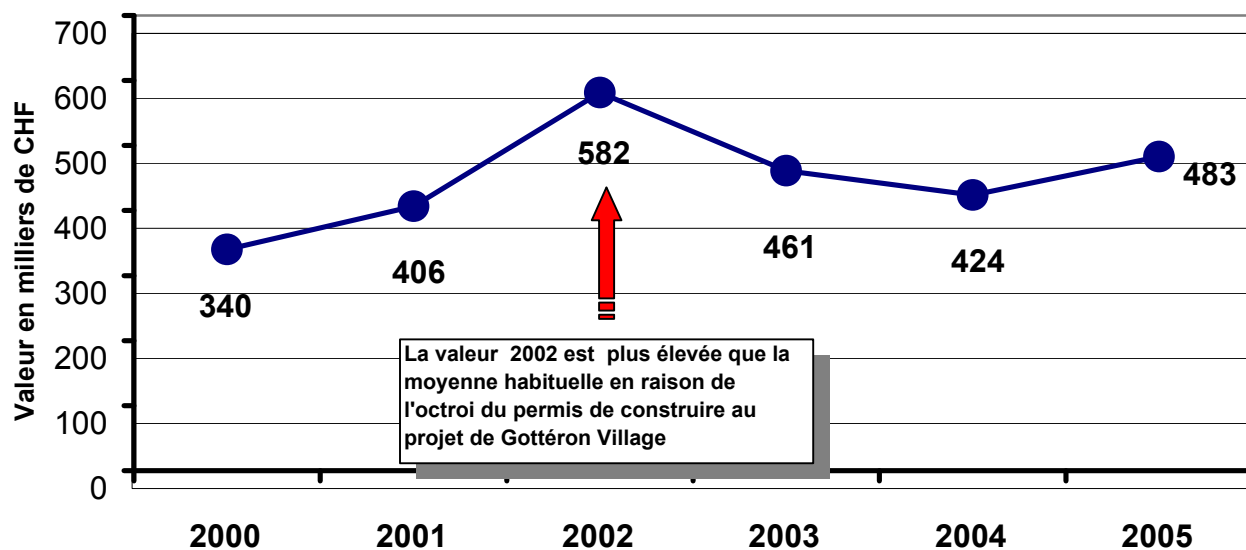
Année	janv.	fév.	mars	avril	mai	juin	juil.	août	sept.	oct.	nov.	déc.
2000	75'324	137'078	229'821	281'877	355'706	428'271	493'814	559'356	656'194	766'803	831'705	972'490
2001	79'447	169'405	235'008	350'770	453'187	562'168	642'573	722'977	879'759	956'174	1'035'257	1'091'448
2002	50'407	111'026	174'643	255'024	385'482	502'198	585'565	657'380	798'960	916'196	999'432	1'527'118
2003	143'719	239'276	316'362	422'011	527'660	629'652	711'091	831'400	982'427	1'097'221	1'201'444	1'281'993
2004	95'776	234'072	348'869	443'766	531'427	651'303	750'741	870'618	943'909	1'050'586	1'182'174	1'243'086
2005	90'341	162'125	261'387	391'260	504'656	674'309	793'626	933'734	1'073'842	1'197'236	1'313'719	1'493'985
01/00	5.5%	23.6%	2.3%	24.4%	27.4%	31.3%	30.1%	29.3%	34.1%	24.7%	24.5%	12.2%
02/01	-36.6%	-34.5%	-25.7%	-27.3%	-14.9%	-10.7%	-8.9%	-9.1%	-9.2%	-4.2%	-3.5%	39.9%
03/02	185.1%	115.5%	81.1%	65.5%	36.9%	25.4%	21.4%	26.5%	23.0%	19.8%	20.2%	-16.1%
04/03	-33.4%	-2.2%	10.3%	5.2%	0.7%	3.4%	5.6%	4.7%	-3.9%	-4.3%	-1.6%	-3.0%
05/04	-5.7%	-30.7%	-25.1%	-11.8%	-5.0%	3.5%	5.7%	7.2%	13.8%	14.0%	11.1%	20.2%
05/00	19.9%	18.3%	13.7%	38.8%	41.9%	57.4%	60.7%	66.9%	63.6%	56.1%	58.0%	53.6%

Sources: Service de statistiques de l'Etat de Fribourg, Statistiques mensuelles

Valeur des constructions autorisées



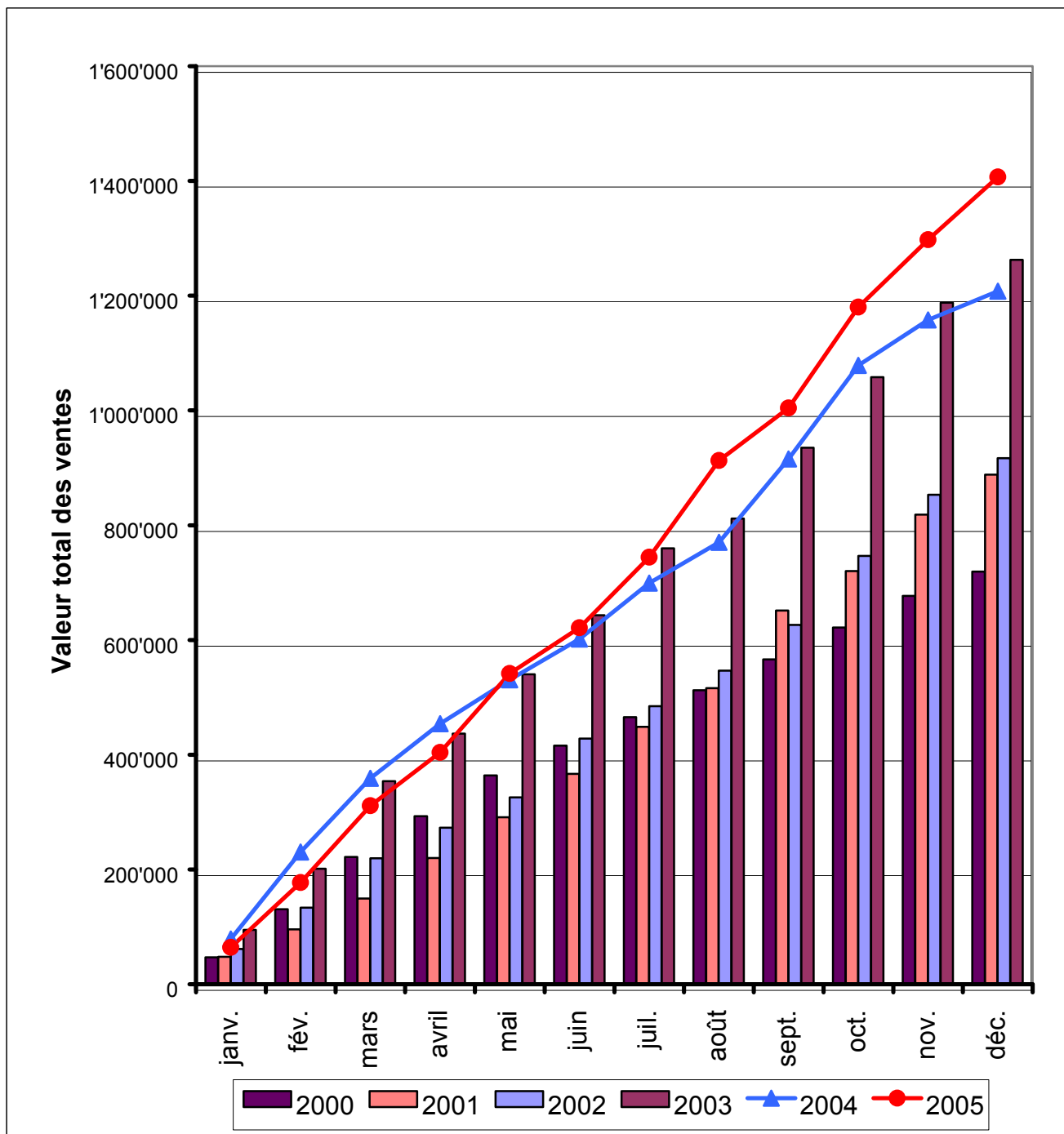
Coût moyen par autorisation



Valeur totale des ventes immobilières cumulées en milliers de francs

Année	janv.	fév.	mars	avril	mai	juin	juil.	août	sept.	oct.	nov.	déc.
2000	46'912	130'875	221'642	292'711	363'780	416'009	465'284	512'272	566'213	621'655	676'752	719'060
2001	47'823	95'559	149'194	220'089	290'983	366'514	448'760	515'849	651'493	720'200	818'256	888'100
2002	61'591	133'323	219'731	272'622	325'514	428'024	484'403	546'321	626'061	746'485	852'861	916'808
2003	94'749	201'232	353'843	436'883	540'001	643'119	759'639	811'446	934'932	1'057'800	1'187'879	1'262'587
2004	78'947	230'607	358'952	454'066	530'806	601'870	699'178	770'377	915'392	1'078'299	1'157'852	1'207'658
2005	64'319	177'226	310'846	404'204	541'425	621'328	744'118	912'783	1'004'156	1'179'989	1'297'583	1'406'720
01/00	2%	-27%	-33%	-25%	-20%	-12%	-4%	1%		16%	21%	24%
02/01	29%	40%	47%	24%	12%	17%	8%	6%	-4%	4%	4%	3%
03/02	54%	51%	61%	60%	66%	50%	57%	49%	49%	42%	39%	38%
04/03	-17%	15%	1%	4%	-2%	-6%	-8%	-5%	-2%	2%	-3%	-4%
05/04	-19%	-23%	-13%	-11%	2%	3%	6%	18%	10%	9%	12%	16%
05/00	37%	35%	40%	38%	49%	49%	60%	78%	77%	90%	92%	96%

Sources: Service de statistiques de l'Etat de Fribourg, statistiques mensuelles



II. Indicateur du présent

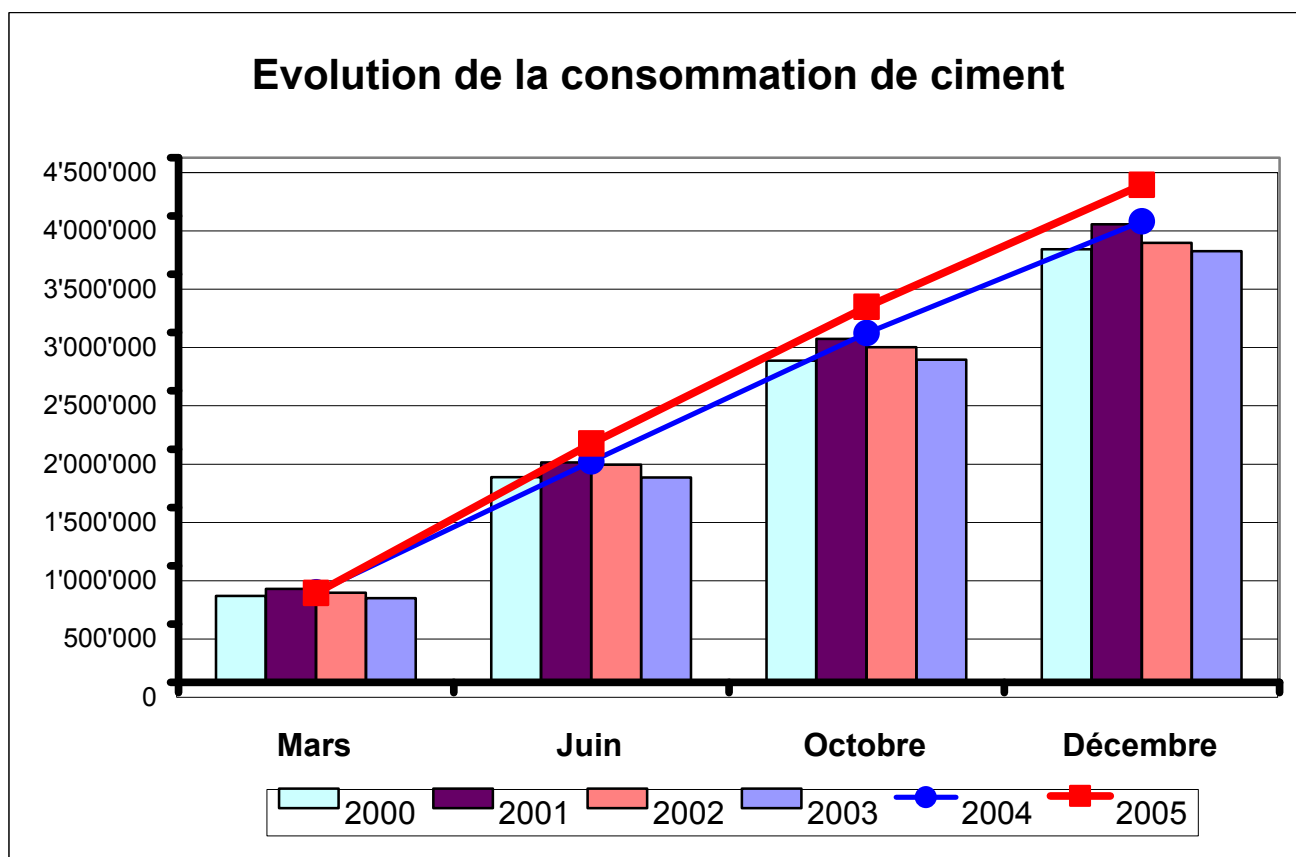
Consommation de ciment en Suisse - to/trimestre

Année	janv.-mars	avril-juin	juil.-sept.	oct.-déc.
2000	742'303.0	1'017'416.5	999'823.0	956'366.0
2001	800'631.8	1'084'217.7	1'060'102.5	984'432.5
2002	768'251.4	1'098'177.7	1'006'992.3	897'196.1
2003	722'009.4	1'035'912.9	1'009'014.9	932'624.0
2004	772'147.4	1'122'117.7	1'102'101.0	958'450.6
2005	767'345.4	1'280'568.0	1'173'348.0	1'046'620.0
01/00	7.86%	6.57%	6.03%	2.93%
02/01	-4.04%	1.29%	-5.01%	-8.86%
03/02	-6.02%	-5.67%	0.20%	3.95%
04/03	6.94%	8.32%	9.23%	2.77%
05/04	-0.62%	14.12%	6.46%	9.20%
05/00	3.37%	25.86%	17.36%	9.44%

Consommation de ciment en Suisse - cumul/to

Année	Mars	Juin	Octobre	Décembre
2000	742'303.0	1'759'719.5	2'759'542.5	3'715'908.5
2001	800'631.8	1'884'849.5	2'944'952.0	3'929'384.5
2002	768'251.4	1'866'429.1	2'873'421.4	3'770'617.5
2003	722'009.4	1'757'922.3	2'766'937.2	3'699'561.2
2004	772'147.4	1'894'265.1	2'996'366.1	3'954'816.7
2005	767'345.4	2'047'886.2	3'221'234.3	4'267'854.2
01/00	7.86%	7.11%	6.72%	5.74%
02/01	-4.04%	-0.98%	-2.43%	-4.04%
03/02	-6.02%	-5.81%	-3.71%	-1.88%
04/03	6.94%	7.76%	8.29%	6.90%
05/04	-0.62%	8.11%	7.50%	7.92%
05/00	3.37%	16.38%	16.73%	14.85%

Sources: CemSuisse, Juracime



III. Situation du marché du travail dans le canton de Fribourg

1. Tous les secteurs

Descriptions des éléments	2004												2005											
	jan	fév	mar	avr	mai	juin	juillet	août	sept	oct	nov	déc	jan	fév	mar	avr	mai	juin	juillet	août	sept	oct	nov	déc
Nombre de chômeurs	4194	4123	3894	3'656	3406	3326	3378	3532	3499	3'608	3'704	4'037	4258	4259	4103	3'944	3788	3620	3726	3882	3768	3'838	3'834	4'168
Chômage en %	3.3%	3.2%	3.1%	2.9%	2.7%	2.6%	2.7%	2.8%	2.8%	2.8%	2.9%	3.2%	3.3%	3.3%	3.2%	3.1%	3.0%	2.8%	2.9%	3.1%	3.0%	3.0%	3.0%	3.3%
Demandeurs d'emploi	6613	6583	6420	6'239	5970	5899	5800	5954	5989	6'119	6'372	6686	6800	6801	6675	6'495	6329	6220	6240	6369	6373	6'449	6'572	6848
Demandeurs d'emploi en %	5.2%	5.2%	5.0%	4.9%	4.7%	4.6%	4.6%	4.7%	4.7%	4.8%	5.0%	5.3%	5.3%	5.3%	5.2%	5.1%	5.0%	4.9%	4.9%	5.0%	5.0%	5.1%	5.2%	5.4%

Base de calcul 2000

127'219

2. Dans la construction

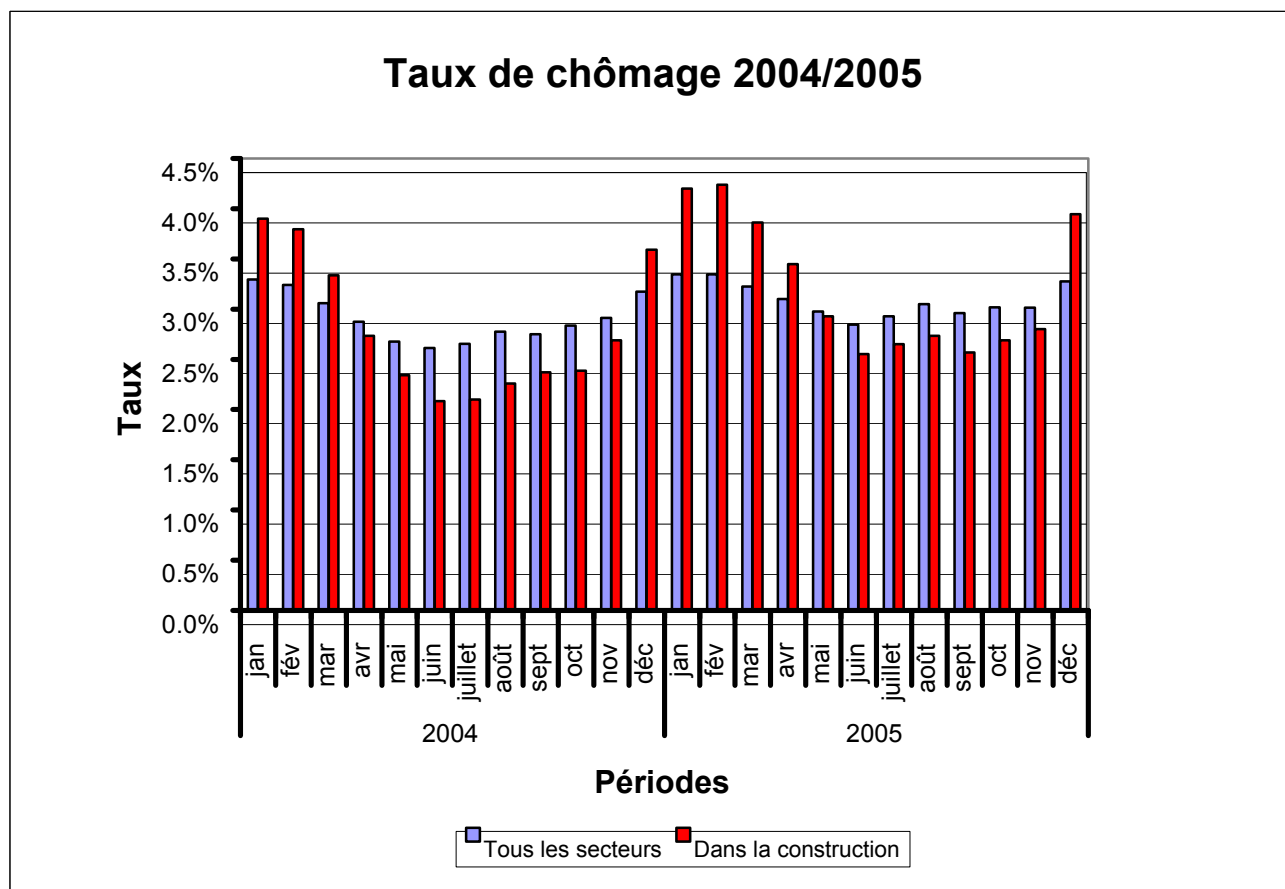
(secteurs bâtiment, professions en rapport avec la peinture, architectes et ingénieurs, ingénieurs ETS, dessinateurs - prof. techniques)

Description des éléments	2004												2005											
	jan	fév	mar	avr	mai	juin	juillet	août	sept	oct	nov	déc	jan	fév	mar	avr	mai	juin	juillet	août	sept	oct	nov	déc
Nombre de chômeurs	518	504	443	363	311	277	279	300	315	317	357	477	558	563	513	458	389	339	352	363	341	357	372	524
Chômage en %	3.9%	3.8%	3.3%	2.7%	2.3%	2.1%	2.1%	2.3%	2.4%	2.4%	2.7%	3.6%	4.2%	4.2%	3.9%	3.4%	2.9%	2.6%	2.7%	2.7%	2.6%	2.7%	2.8%	3.9%

Base de calcul 2000

13'280

Source : Offices public de l'emploi, statistiques mensuelles



IV. Indicateurs du passé

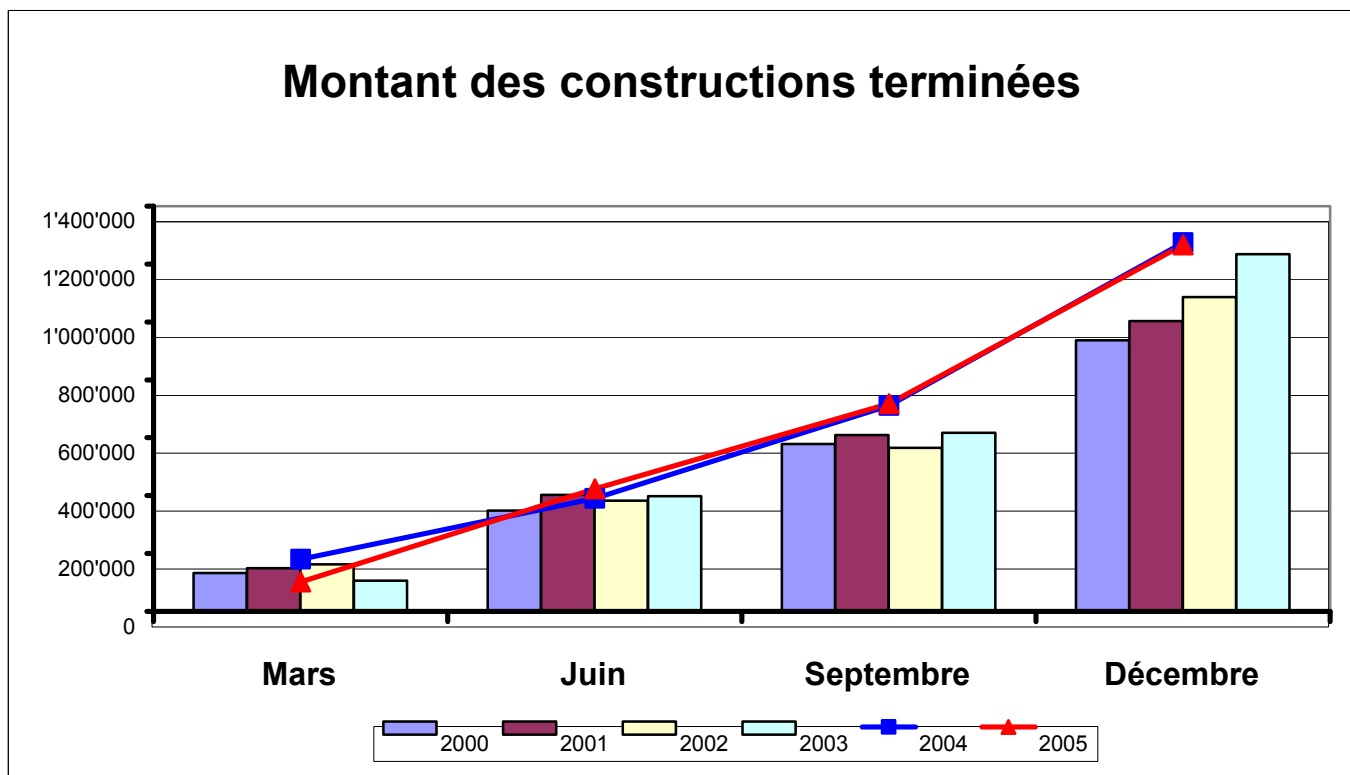
Constructions mises en chantier - cumul / CHF 1'000

Année	Mars	Juin	Septembre	Décembre
2000	361'949	630'611	840'636	1'033'708
2001	477'616	832'548	1'187'480	1'470'867
2002	283'926	542'155	779'479	959'489
2003	580'864	881'916	1'189'965	1'407'515
2004	388'030	739'885	1'028'364	1'306'646
2005	265'510	881'489	1'295'592	1'521'975
01/00	31.96%	32.02%	41.26%	42.29%
02/01	-40.55%	-34.88%	-34.36%	-34.77%
03/02	104.58%	62.67%	52.66%	46.69%
04/03	-33.20%	-16.10%	-13.58%	-7.17%
05/04	-31.57%	19.14%	25.99%	16.48%
05/00	-26.64%	39.78%	54.12%	47.23%

Constructions terminées - cumul / CHF 1'000

Année	Mars	Juin	Septembre	Décembre
2000	132'394	348'120	578'828	936'825
2001	148'936	402'236	609'336	1'003'140
2002	162'953	382'143	565'096	1'086'055
2003	106'363	398'222	617'212	1'233'696
2004	180'175	389'859	710'652	1'274'465
2005	101'866	423'188	717'728	1'265'721
01/00	12.49%	15.55%	5.27%	7.08%
02/01	9.41%	-5.00%	-7.26%	8.27%
03/02	-34.73%	4.21%	9.22%	13.59%
04/03	69.40%	-2.10%	15.14%	3.30%
05/04	-43.46%	8.55%	1.00%	-0.69%
05/00	-23.06%	21.56%	24.00%	35.11%

Source: services de statistiques de l'Etat de Fribourg



V. Réserves et commandes dans la construction

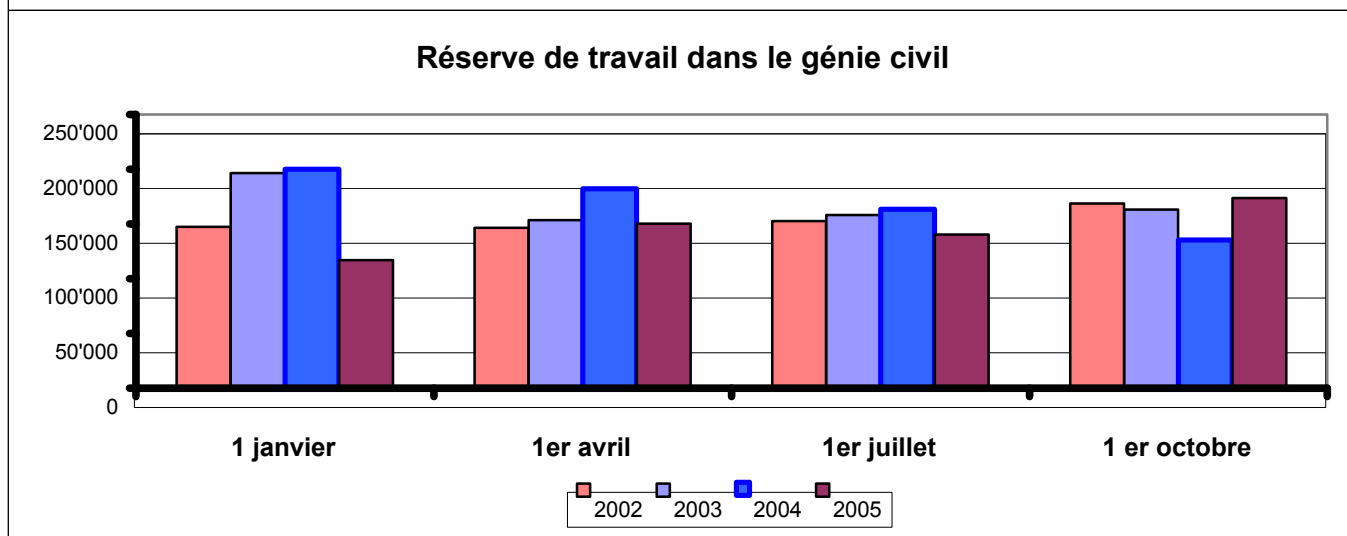
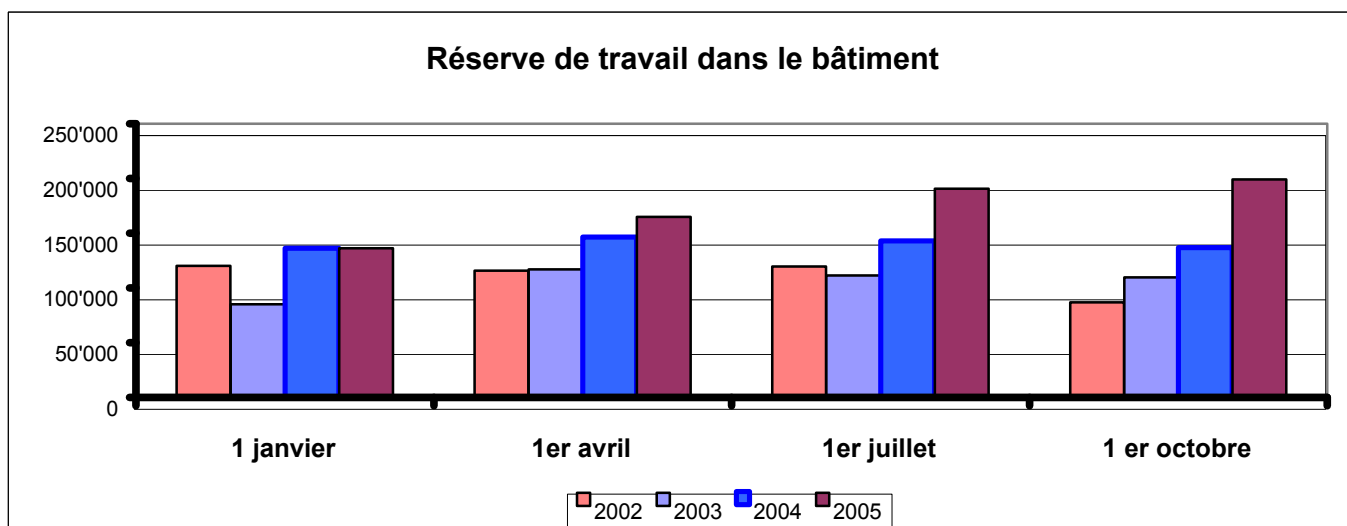
Réserves de travail dans le bâtiment, canton FR, en milliers de francs

Année	1 janvier	1er avril	1er juillet	1 er octobre
2002	120'040	115'917	119'694	86'878
2003	85'100	117'067	111'392	109'631
2004	136'295	146'504	143'070	136'730
2005	136'184	164'818	190'517	199'248
03/02	-29.11%	0.99%	-6.94%	26.19%
04/03	60.16%	25.15%	28.44%	24.72%
05/04	-0.08%	12.50%	33.16%	45.72%
05/02	13.45%	42.19%	59.17%	129.34%

Réserves de travail dans le génie civil, canton FR, en milliers de francs

Année	1 janvier	1er avril	1er juillet	1 er octobre
2002	147'469	146'496	152'668	168'679
2003	196'460	153'550	158'299	163'066
2004	199'981	182'048	163'562	135'367
2005	116'947	150'344	140'262	173'730
03/02	33.22%	4.82%	3.69%	-3.33%
04/03	1.79%	18.56%	3.32%	-16.99%
05/04	-41.52%	-17.42%	-14.25%	28.34%
05/02	-20.70%	2.63%	-8.13%	2.99%

Sources: SSE Zürich



Commandes cumulées de travail dans le bâtiment, canton FR (à la fin du mois de référence)

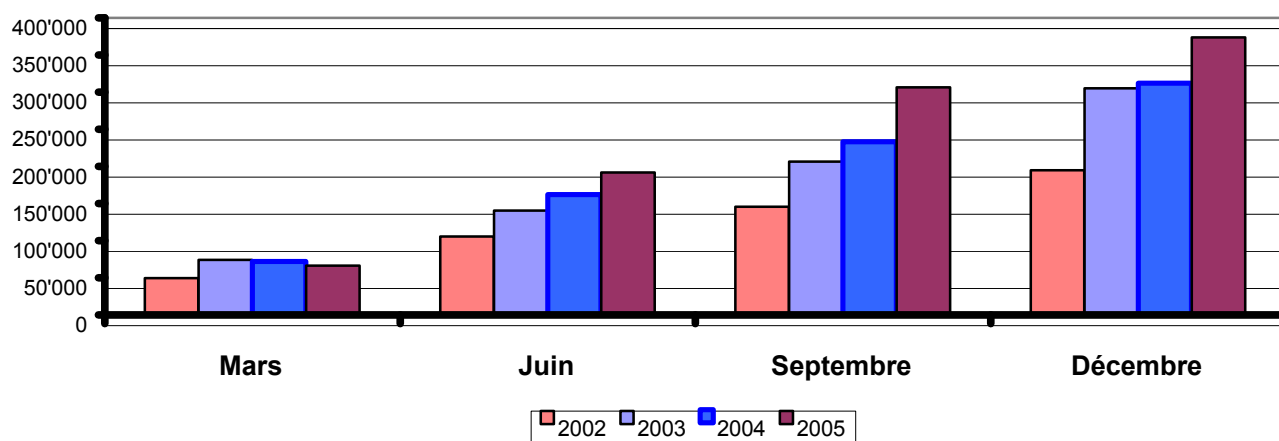
Année	Mars	Juin	Septembre	Décembre
2002	49'560	105'713	145'622	194'905
2003	74'307	140'455	206'420	305'366
2004	72'030	162'088	233'091	312'197
2005	66'241	191'973	306'641	373'702
03/02	49.93%	32.86%	41.75%	56.67%
04/03	-3.06%	15.40%	12.92%	2.24%
05/04	-8.04%	18.44%	31.55%	19.70%
05/02	33.66%	81.60%	110.57%	91.74%

Commandes cumulées de travail dans le génie civil, canton FR (à la fin du mois de référence)

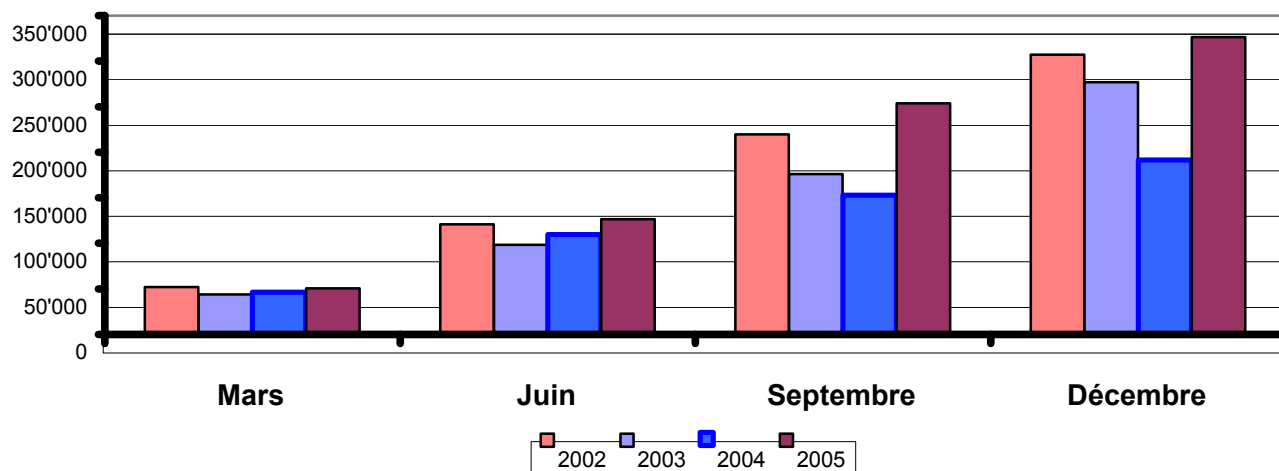
Année	Mars	Juin	Septembre	Décembre
2002	51'980	120'773	219'643	307'296
2003	43'999	98'498	176'088	276'904
2004	46'431	109'565	152'759	191'626
2005	50'595	126'519	253'590	326'585
03/02	-15.35%	-18.44%	-19.83%	-9.89%
04/03	5.53%	11.24%	-13.25%	-30.80%
05/04	8.97%	15.47%	66.01%	70.43%
05/02	-2.66%	4.76%	15.46%	6.28%

Sources: SSE Zürich

Commandes de travail dans le bâtiment



Commandes de travail dans le génie civil



VI. Mandats et réserves de travail chez les planificateurs

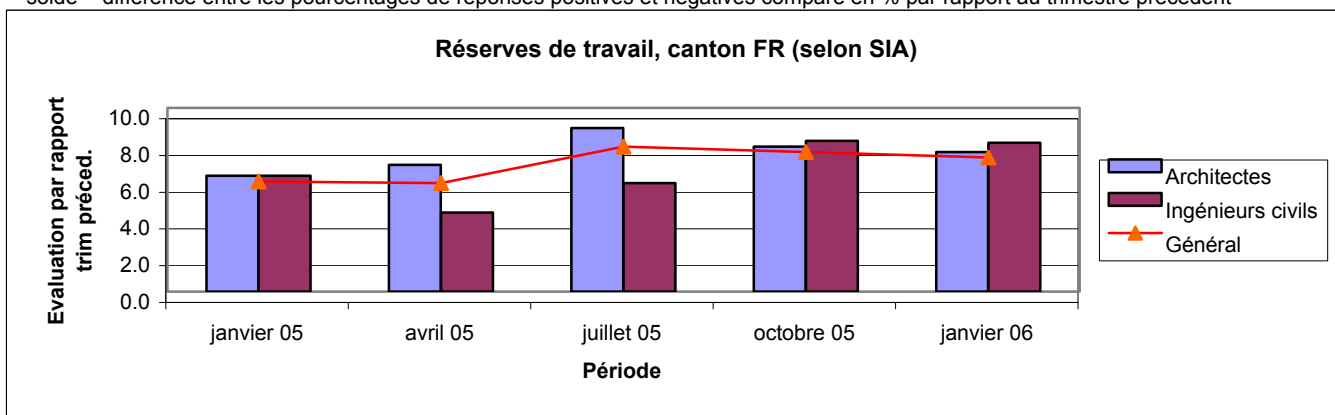
Réserves de travail (mois), canton FR

Période	Architectes	Ingénieurs civils	Général
avril 04	7.3	4.8	6.1
juillet 04	8.0	4.9	6.4
octobre 04	7.9	4.4	6.8
janvier 05	6.3	6.3	6.0
avril 05	6.9	4.3	5.9
juillet 05	8.9	5.9	7.9
octobre 05	7.9	8.2	7.6
janvier 06	7.6	8.1	7.3

Perspective de nouveaux mandats (solde*) canton FR

Période	Architectes	Ingénieurs civils	Général
avril 04	24.0	11.4	12.9
juillet 04	-3.6	7.8	-2.3
octobre 04	30.2	0.0	6.9
janvier 05	7.9	8.9	7.3
avril 05	17.0	17.1	4.7
juillet 05	8.3	0.0	-4.0
octobre 05	26.2	-2.1	3.2
janvier 06	20.2	9.3	6.8

* solde = différence entre les pourcentages de réponses positives et négatives comparé en % par rapport au trimestre précédent



Réserves de travail (mois), Suisse entière

Période	Architectes	Ingénieurs civils	Général
avril 04	7.1	9.0	7.7
juillet 04	7.8	7.7	7.6
octobre 04	7.4	7.0	7.1
janvier 05	7.6	7.1	7.3
avril 05	8.0	7.5	7.9
juillet 05	8.4	7.5	7.9
octobre 05	8.5	7.4	7.5
janvier 06	8.5	8.1	8.0

Perspective de nouveaux mandats (solde*) Suisse entière

Période	Architectes	Ingénieurs civils	Général
avril 04	13.2	1.4	8.8
juillet 04	7.7	-9.2	2.3
octobre 04	2.4	-13.9	-4.6
janvier 05	5.0	-13.9	-2.4
avril 05	19.2	1.8	11.9
juillet 05	13.9	7.3	10.7
octobre 05	15.1	0.4	6.4
janvier 06	14.6	6.0	13.0

* solde = différence entre les pourcentages de réponses positives et négatives

Source: Enquête SIA