



Indicateurs statistiques pour la construction dans le canton de Fribourg

2004

Indicateurs de l'avenir	2002	2003	2004	04/03	Tendance
Nombre de constructions autorisées (1) janvier - décembre	2'626	2'778	3'018	8.6%	
Valeur des constructions autorisées (1) janvier - décembre en 1000 CHF	1'527'118	1'281'993	1'254'641	-2.1%	
Valeur totale des ventes immobilières (1) janvier - décembre en 1000 CHF	916'808	1'262'587	1'207'658	-4.4%	
Indicateurs du présent	2002	2003	2004	04/03	Tendance
Consommation de ciment en CH (2) janvier - décembre to	3'770'617.5	3'699'561.2	3'954'817.2	6.9%	
Indicateurs du passé	2002	2003	2004	04/03	Tendance
Constructions mises en chantier (1) janvier - décembre en 1000 CHF	959'489	1'407'515	1'306'646	-7.2%	
Taux de chômage global (3)	Septembre	Octobre	Novembre	Décembre	Tendance
dans tous les secteurs	3.2%	3.3%	3.4%	3.7%	
dans la construction	3.1%	3.1%	3.5%	4.7%	

Sources

- 1) Service de statistique de l'Etat de Fribourg
- 2) Cemsuisse
- 3) Service public de l'emploi

Toutes les valeurs sont données en francs constants (sans correction de l'inflation)

CCC/JDW

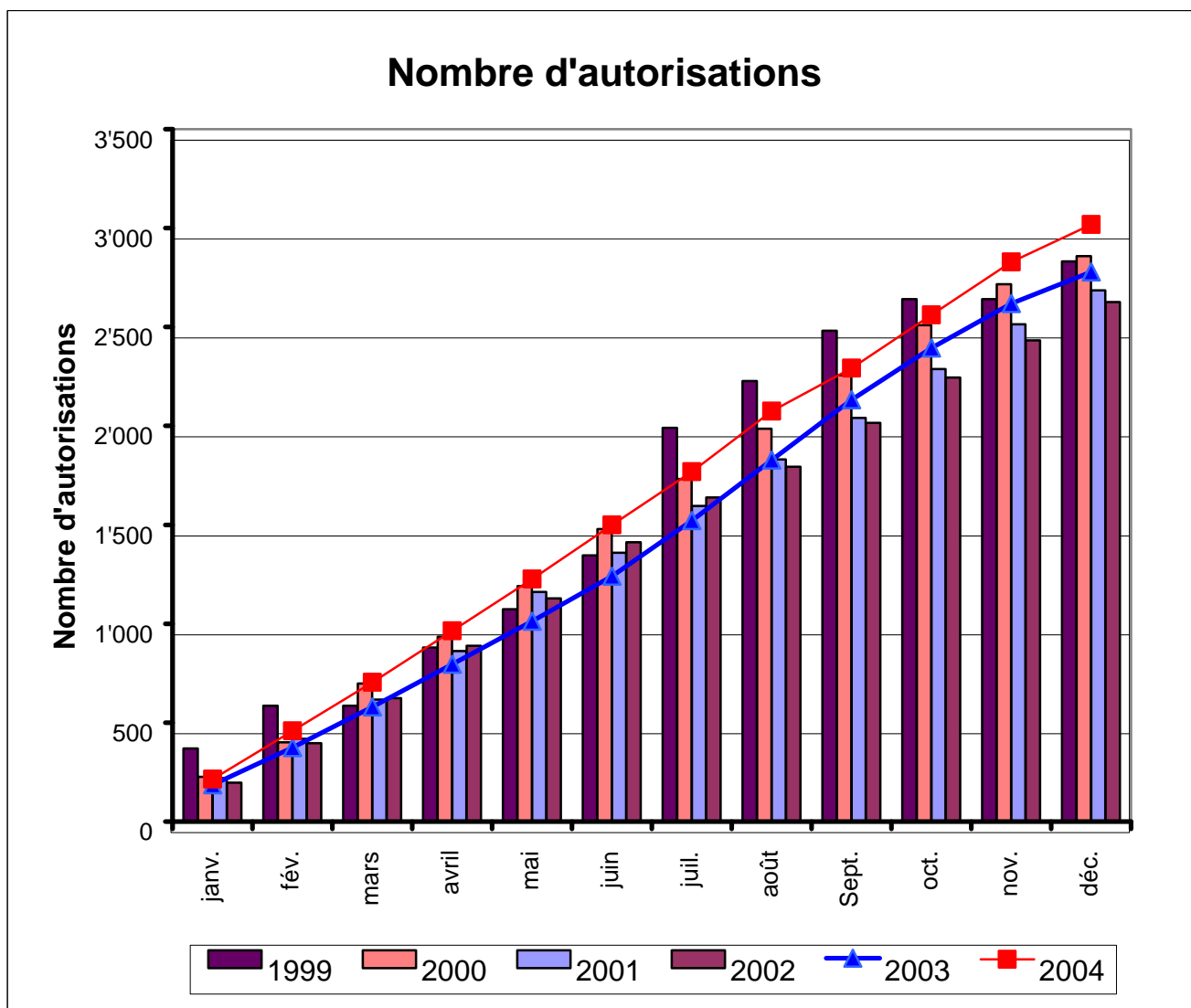
Indications statistiques pour la construction dans le canton de Fribourg et en Suisse

I. Indicateurs de l'avenir

Nombre de constructions autorisées cumulées mensuellement, Fribourg

Année	janv.	fév.	mars	avril	mai	juin	juil.	août	Sept.	oct.	nov.	déc.
1999	369	585	585	880	1'073	1'346	1'991	2'227	2'481	2'641	2'641	2'832
2000	226	400	698	935	1'191	1'479	1'732	1'986	2'256	2'510	2'716	2'858
2001	221	419	617	862	1'161	1'359	1'595	1'830	2'040	2'288	2'514	2'685
2002	196	397	624	889	1'128	1'412	1'638	1'793	2'015	2'244	2'433	2'626
2003	187	374	579	796	1'013	1'241	1'521	1'827	2'132	2'394	2'619	2'778
2004	215	459	704	964	1'226	1'500	1'768	2'075	2'292	2'561	2'828	3'018
00/99	-38.8%	-31.6%	19.3%	6.3%	11.0%	9.9%	-13.0%	-10.8%	-9.1%	-5.0%	2.8%	0.9%
01/00	-2.2%	4.8%	-11.6%	-7.8%	-2.5%	-8.1%	-7.9%	-7.9%	-9.6%	-8.8%	-7.4%	-6.1%
02/01	-11.3%	-5.3%	1.1%	3.1%	-2.8%	3.9%	2.7%	-2.0%	-1.2%	-1.9%	-3.2%	-2.2%
03/02	-4.6%	-5.8%	-7.2%	-10.5%	-10.2%	-12.1%	-7.1%	1.9%	5.8%	6.7%	7.6%	5.8%
04/03	15.0%	22.7%	21.6%	21.1%	21.0%	20.9%	16.2%	13.6%	7.5%	7.0%	8.0%	8.6%
04/99	-41.7%	-21.5%	20.3%	9.5%	14.3%	11.4%	-11.2%	-6.8%	-7.6%	-3.0%	7.1%	6.6%

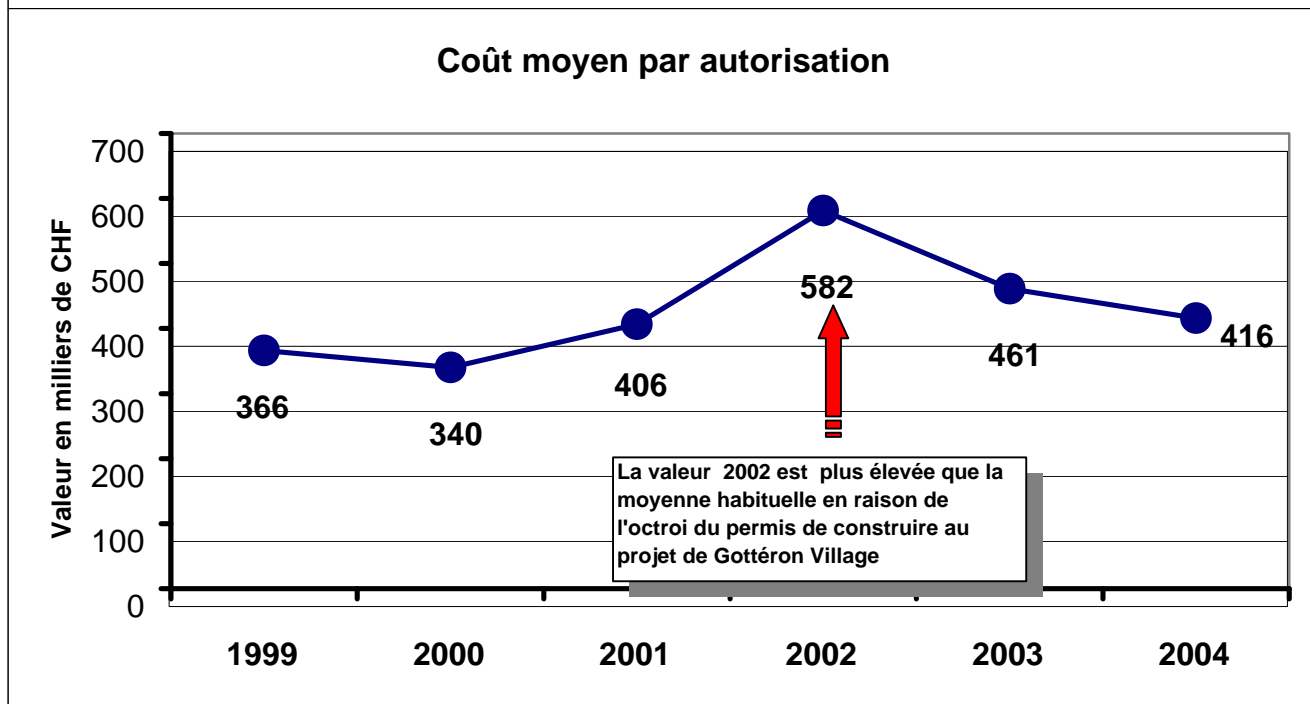
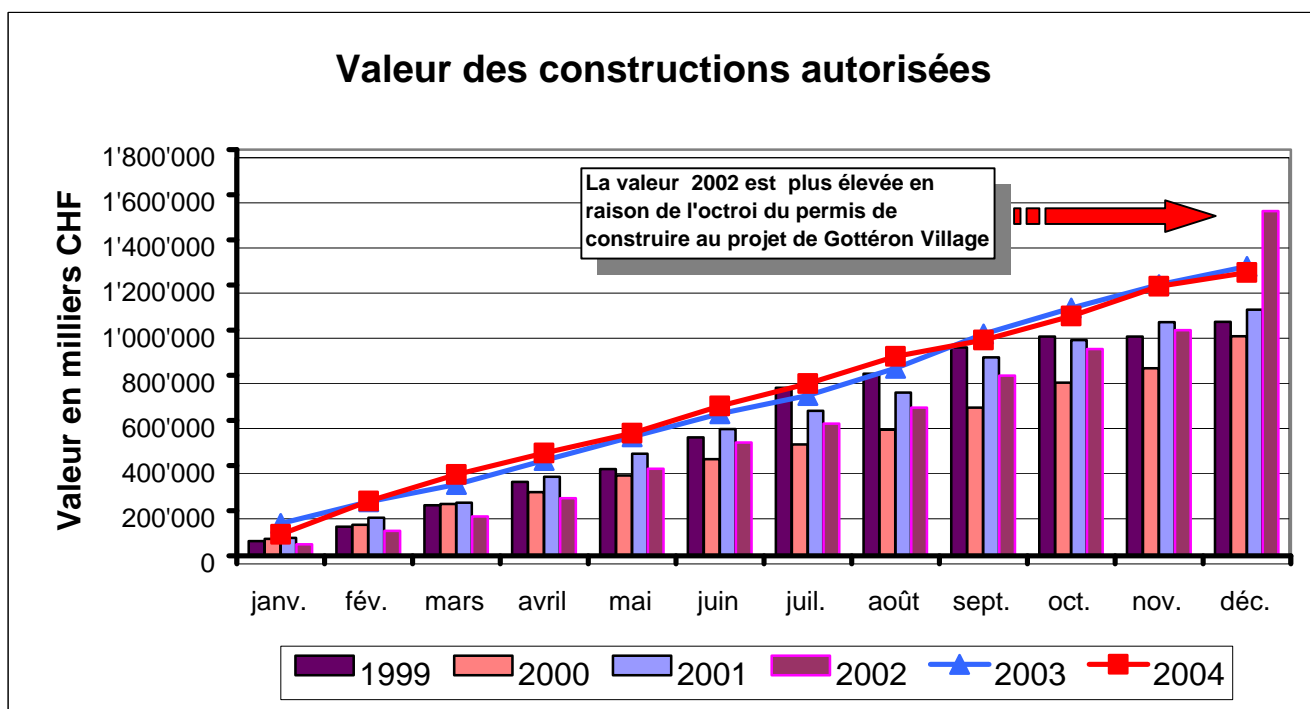
Sources: Service de statistiques de l'Etat de Fribourg, statistiques mensuelles



Valeur des constructions autorisées cumulées en milliers de francs, Fribourg

Année	janv.	fév.	mars	avril	mai	juin	juil.	août	sept.	oct.	nov.	déc.
1999	65'000	129'382	224'097	328'347	383'955	525'011	745'018	806'454	924'027	971'023	971'023	1'036'605
2000	75'324	137'078	229'821	281'877	355'706	428'271	493'814	559'356	656'194	766'803	831'705	972'490
2001	79'447	169'405	235'008	350'770	453'187	562'168	642'573	722'977	879'759	956'174	1'035'257	1'091'448
2002	50'407	111'026	174'643	255'024	385'482	502'198	585'565	657'380	798'960	916'196	999'432	1'527'118
2003	143'719	239'276	316'362	422'011	527'660	629'652	711'091	831'400	982'427	1'097'221	1'201'444	1'281'993
2004	94'833	242'257	359'938	454'943	543'354	663'337	762'852	883'185	956'009	1'062'205	1'193'724	1'254'641
00/99	15.9%	5.9%	2.6%	-14.2%	-7.4%	-18.4%	-33.7%	-30.6%	-29.0%	-21.0%	-14.3%	-6.2%
01/00	5.5%	23.6%	2.3%	24.4%	27.4%	31.3%	30.1%	29.3%	34.1%	24.7%	24.5%	12.2%
02/01	-36.6%	-34.5%	-25.7%	-27.3%	-14.9%	-10.7%	-8.9%	-9.1%	-9.2%	-4.2%	-3.5%	39.9%
03/02	185.1%	115.5%	81.1%	65.5%	36.9%	25.4%	21.4%	26.5%	23.0%	19.8%	20.2%	-16.1%
04/03	-34.0%	1.2%	13.8%	7.8%	3.0%	5.3%	7.3%	6.2%	-2.7%	-3.2%	-0.6%	-2.1%
04/99	45.9%	87.2%	60.6%	38.6%	41.5%	26.3%	2.4%	9.5%	3.5%	9.4%	22.9%	21.0%

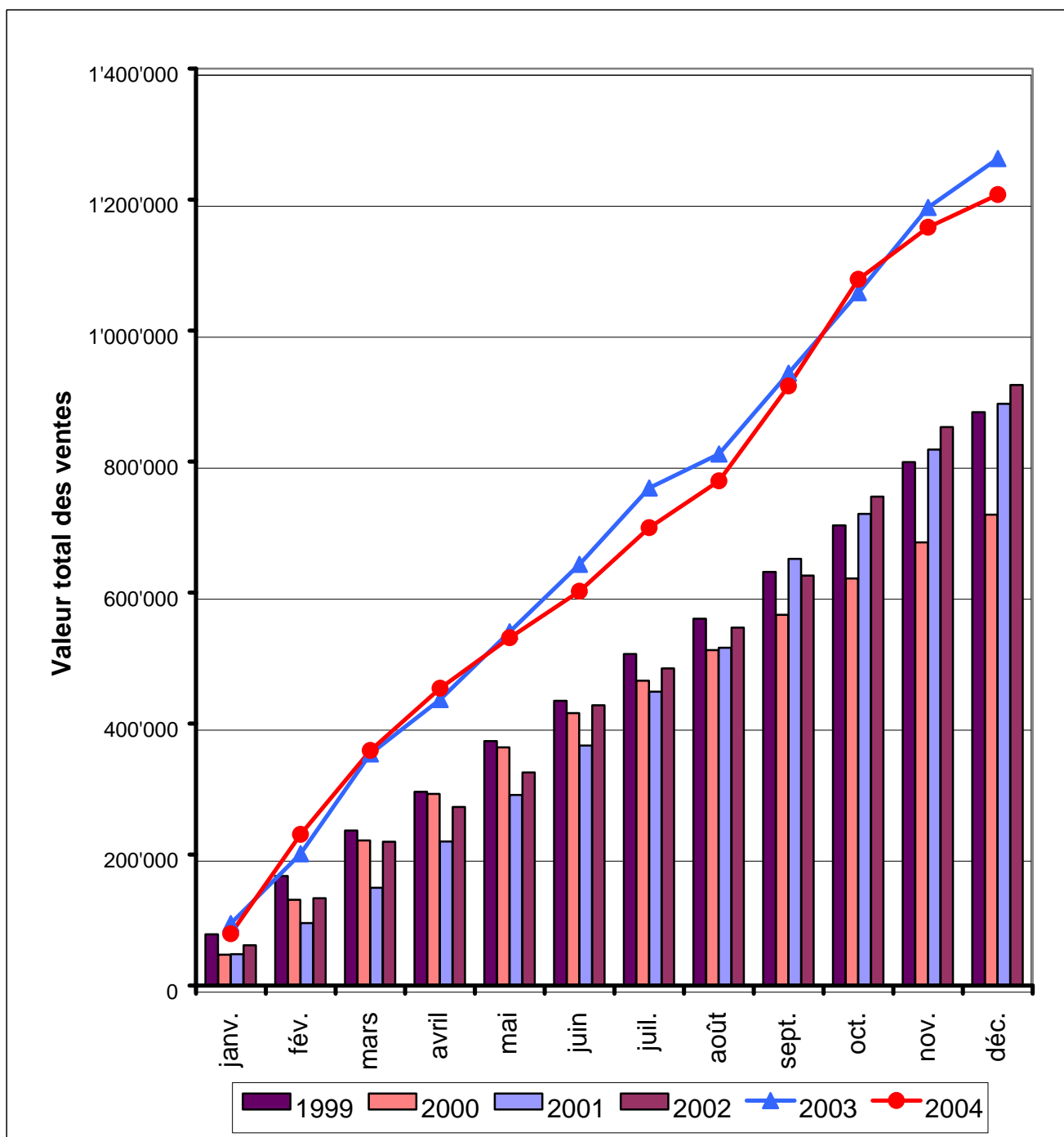
Sources: Service de statistiques de l'Etat de Fribourg, Statistiques mensuelles



Valeur totale des ventes immobilières cumulées en milliers de francs

Année	janv.	fév.	mars	avril	mai	juin	juil.	août	sept.	oct.	nov.	déc.
1999	78'351	167'272	236'549	295'980	373'418	434'801	506'214	560'167	631'492	702'505	799'080	875'528
2000	46'912	130'875	221'642	292'711	363'780	416'009	465'284	512'272	566'213	621'655	676'752	719'060
2001	47'823	95'559	149'194	220'089	290'983	366'514	448'760	515'849	651'493	720'200	818'256	888'100
2002	61'591	133'323	219'731	272'622	325'514	428'024	484'403	546'321	626'061	746'485	852'861	916'808
2003	94'749	201'232	353'843	436'883	540'001	643'119	759'639	811'446	934'932	1'057'800	1'187'879	1'262'587
2004	78'947	230'607	358'952	454'066	530'806	601'870	699'178	770'377	915'392	1'078'299	1'157'852	1'207'658
00/99	-40%	-22%	-6%	-1%	-3%	-4%	-8%	-9%	-10%	-12%	-15%	-18%
01/00	2%	-27%	-33%	-25%	-20%	-12%	-4%	1%	15%	16%	21%	24%
02/01	29%	40%	47%	24%	12%	17%	8%	6%	-4%	4%	4%	3%
03/02	54%	51%	61%	60%	66%	50%	57%	49%	49%	42%	39%	38%
04/03	-17%	15%	1%	4%	-2%	-6%	-8%	-5%	-2%	2%	-3%	-4%
04/99	1%	38%	52%	53%	42%	38%	38%	38%	45%	53%	45%	38%

Sources: Service de statistiques de l'Etat de Fribourg, statistiques mensuelles



II. Indicateur du présent

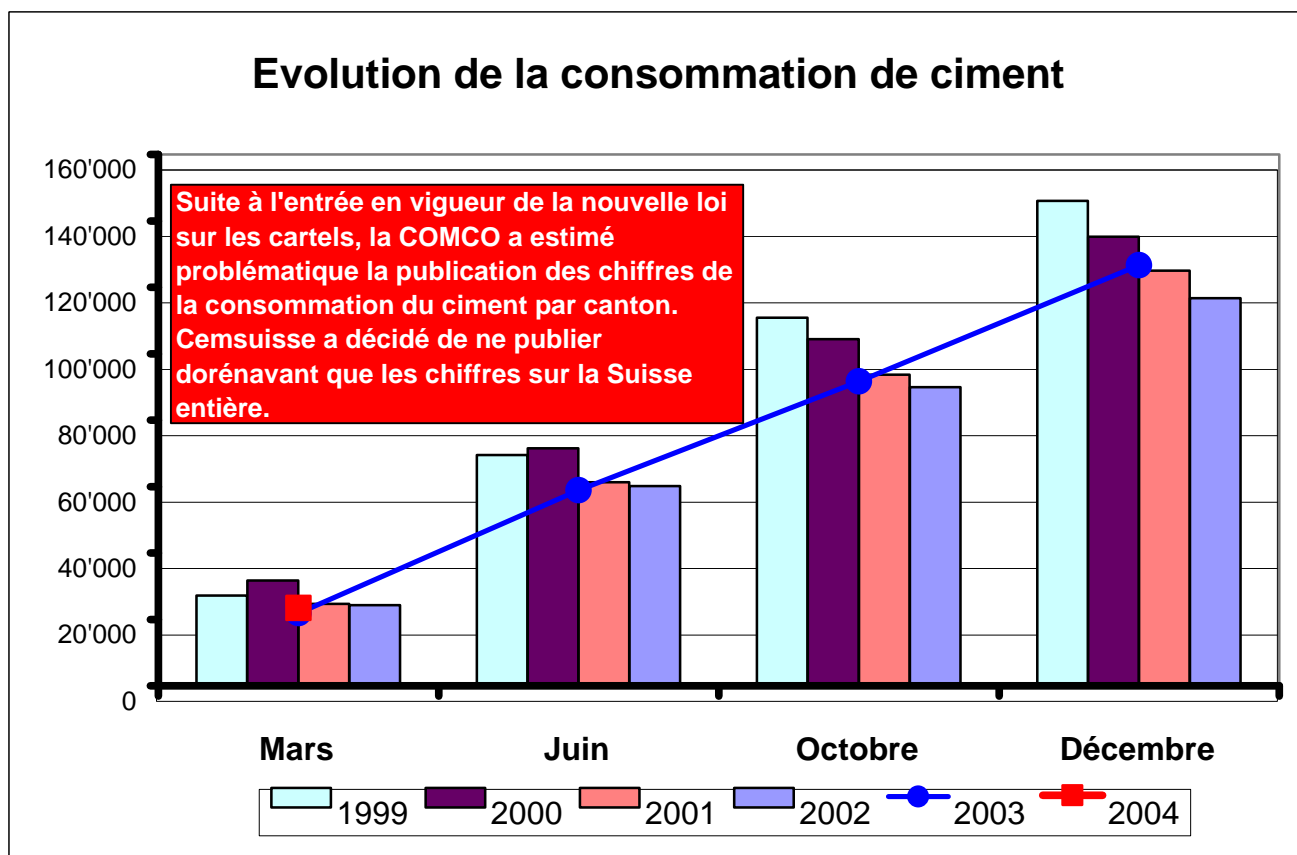
Consommation de ciment dans le canton de Fribourg - to/trimestre

Année	janv.-mars	avril-juin	juil.-oct.	oct.-déc.
1999	27'191.4	42'259.6	41'376.2	35'211.2
2000	31'745.9	39'800.5	32'882.1	30'769.5
2001	24'690.6	36'566.0	32'474.4	31'328.1
2002	24'243.8	35'932.0	29'795.4	26'776.6
2003	21'912.1	36'943.0	32'818.4	34'961.0
2004	23'457.4			
00/99	16.75%	-5.82%	-20.53%	-12.61%
01/00	-22.22%	-8.13%	-1.24%	1.82%
02/01	-1.81%	-1.73%	-8.25%	-14.53%
03/02	-9.62%	2.81%	10.15%	30.57%
04/03	7.05%			
04/99	-13.73%			

Consommation de ciment dans le canton de Fribourg - cumul/to

Année	Mars	Juin	Octobre	Décembre
1999	27'191.4	69'451.0	110'827.2	146'038.4
2000	31'745.9	71'546.4	104'428.5	135'198.0
2001	24'690.6	61'256.6	93'731.0	125'059.1
2002	24'243.8	60'175.8	89'971.2	116'747.8
2003	21'912.1	58'855.1	91'673.5	126'634.5
2004	23'457.4			
00/99	16.75%	3.02%	-5.77%	-7.42%
01/00	-22.22%	-14.38%	-10.24%	-7.50%
02/01	-1.81%	-1.76%	-4.01%	-6.65%
03/02	-9.62%	-2.19%	1.89%	8.47%
04/03	7.05%			
04/99	-13.73%			

Sources: CemSuisse, Juracime



II. Indicateur du présent

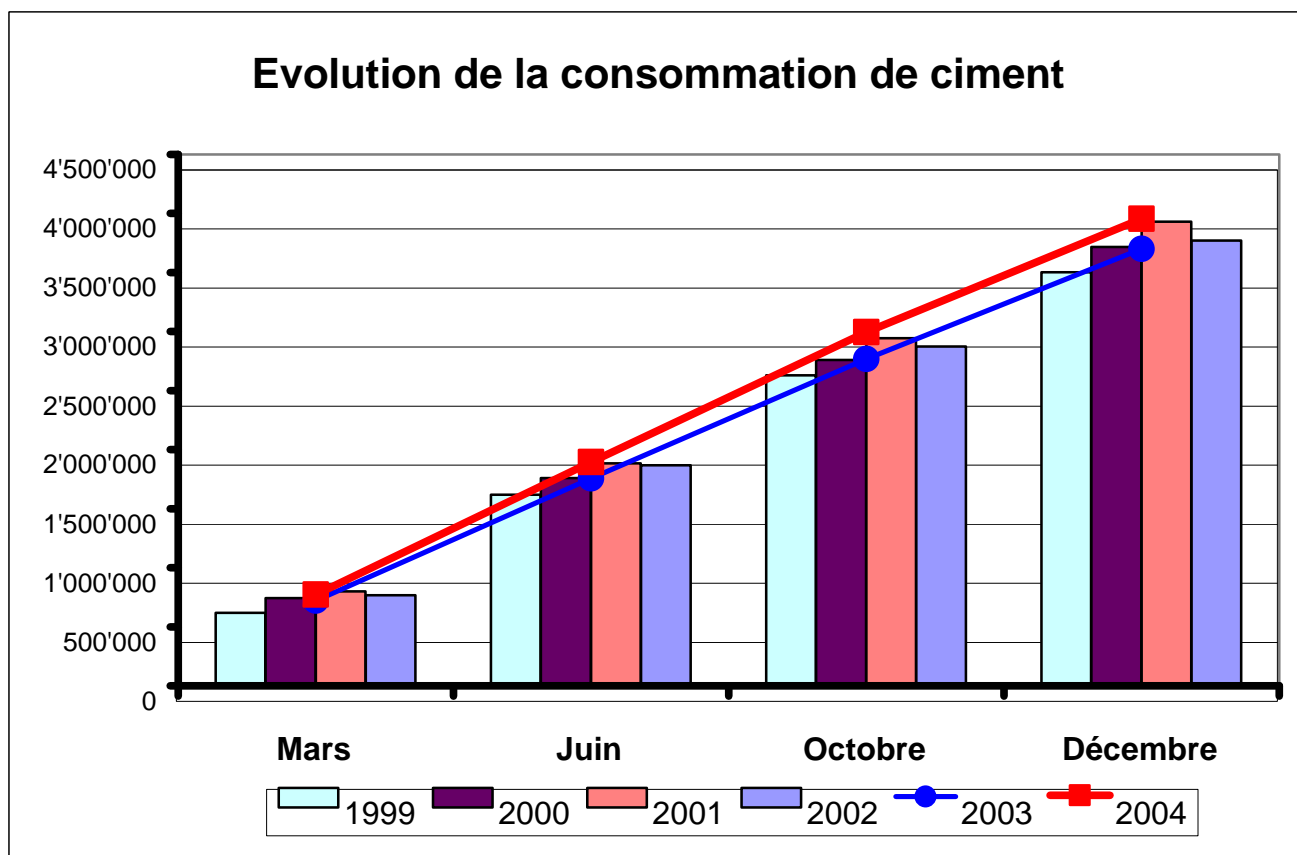
Consommation de ciment en Suisse - to/trimestre

Année	janv.-mars	avril-juin	juil.-oct.	oct.-déc.
1999	616'747.0	1'001'106.0	1'011'728.0	873'681.0
2000	742'303.0	1'017'416.5	999'823.0	956'366.0
2001	800'631.8	1'084'217.7	1'060'102.5	984'432.5
2002	768'251.4	1'098'177.7	1'006'992.3	897'196.1
2003	722'009.4	1'035'912.9	1'009'014.9	932'624.0
2004	772'147.4	1'122'117.7	1'102'101.2	958'450.9
00/99	20.36%	1.63%	-1.18%	9.46%
01/00	7.86%	6.57%	6.03%	2.93%
02/01	-4.04%	1.29%	-5.01%	-8.86%
03/02	-6.02%	-5.67%	0.20%	3.95%
04/03	6.94%	8.32%	9.23%	2.77%
04/99	25.20%	12.09%	8.93%	9.70%

Consommation de ciment en Suisse - cumu/to

Année	Mars	Juin	Octobre	Décembre
1999	616'747.0	1'617'853.0	2'629'581.0	3'503'262.0
2000	742'303.0	1'759'719.5	2'759'542.5	3'715'908.5
2001	800'631.8	1'884'849.5	2'944'952.0	3'929'384.5
2002	768'251.4	1'866'429.1	2'873'421.4	3'770'617.5
2003	722'009.4	1'757'922.3	2'766'937.2	3'699'561.2
2004	772'147.4	1'894'265.1	2'996'366.3	3'954'817.2
00/99	20.36%	8.77%	4.94%	6.07%
01/00	7.86%	7.11%	6.72%	5.74%
02/01	-4.04%	-0.98%	-2.43%	-4.04%
03/02	-6.02%	-5.81%	-3.71%	-1.88%
04/03	6.94%	7.76%	8.29%	6.90%
04/99	25.20%	17.09%	13.95%	12.89%

Sources: CemSuisse, Juracime



III. Situation du marché du travail dans le canton de Fribourg

1. Tous les secteurs

Descriptions des éléments	2003												2004											
	jan	fév	mar	avr	mai	juin	juillet	août	sept	oct	nov	déc	jan	fév	mar	avr	mai	juin	juillet	août	sept	oct	nov	déc
Nombre de chômeurs	3501	3611	3430	3'382	3279	3213	3260	3405	3448	3'593	3'763	4'009	4194	4123	3894	3'656	3406	3326	3378	3532	3499	3'608	3'704	4'037
Chômage en %	3.2%	3.4%	3.2%	3.1%	3.0%	3.0%	3.0%	3.2%	3.2%	3.3%	3.5%	3.7%	3.9%	3.8%	3.6%	3.4%	3.2%	3.1%	3.1%	3.3%	3.2%	3.3%	3.4%	3.7%
Demandeurs d'emploi	5989	6153	6061	6'024	5952	5862	5809	5873	5978	6'223	6'429	6707	6613	6583	6420	6'239	5970	5899	5800	5954	5989	6'119	6'372	6686
Demandeurs d'emploi en %	5.6%	5.7%	5.6%	5.6%	5.5%	5.4%	5.4%	5.5%	5.5%	5.8%	6.0%	6.2%	6.1%	6.1%	6.0%	5.8%	5.5%	5.5%	5.4%	5.5%	5.6%	5.7%	5.9%	6.2%

Base de calcul 1990 107'754

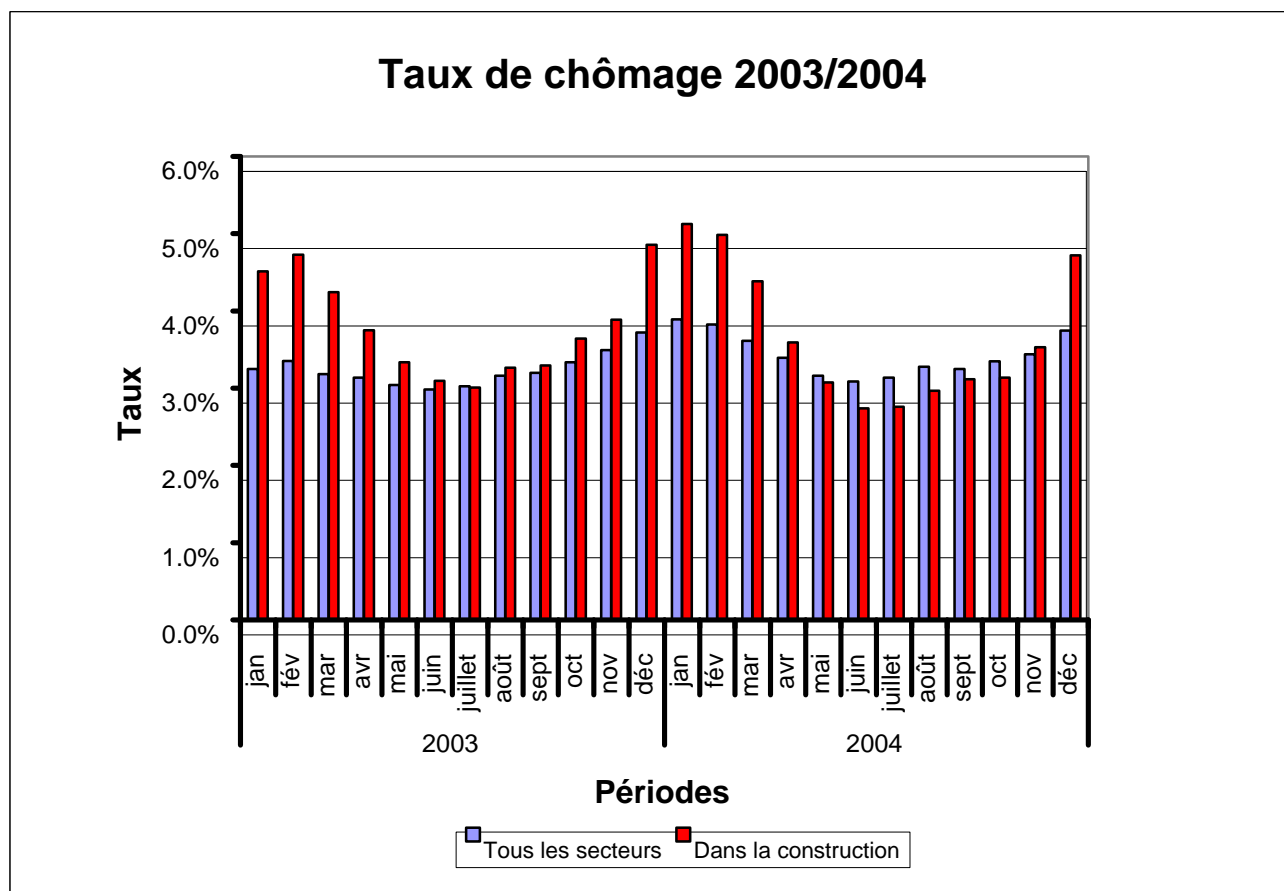
2. Dans la construction

(secteurs bâtiment, professions en rapport avec la peinture, architectes et ingénieurs, ingénieurs ETS, dessinateurs - prof. techniques)

Description des éléments	2003												2004											
	jan	fév	mar	avr	mai	juin	juillet	août	sept	oct	nov	déc	jan	fév	mar	avr	mai	juin	juillet	août	sept	oct	nov	déc
Nombre de chômeurs	456	478	429	379	337	313	304	330	333	368	393	491	518	504	443	363	311	277	279	300	315	317	357	477
Chômage en %	4.5%	4.7%	4.2%	3.7%	3.3%	3.1%	3.0%	3.3%	3.3%	3.6%	3.9%	4.9%	5.1%	5.0%	4.4%	3.6%	3.1%	2.7%	2.8%	3.0%	3.1%	3.1%	3.5%	4.7%

Base de calcul 1990 10'109

Source : Offices public de l'emploi, statistiques mensuelles



IV. Indicateurs du passé

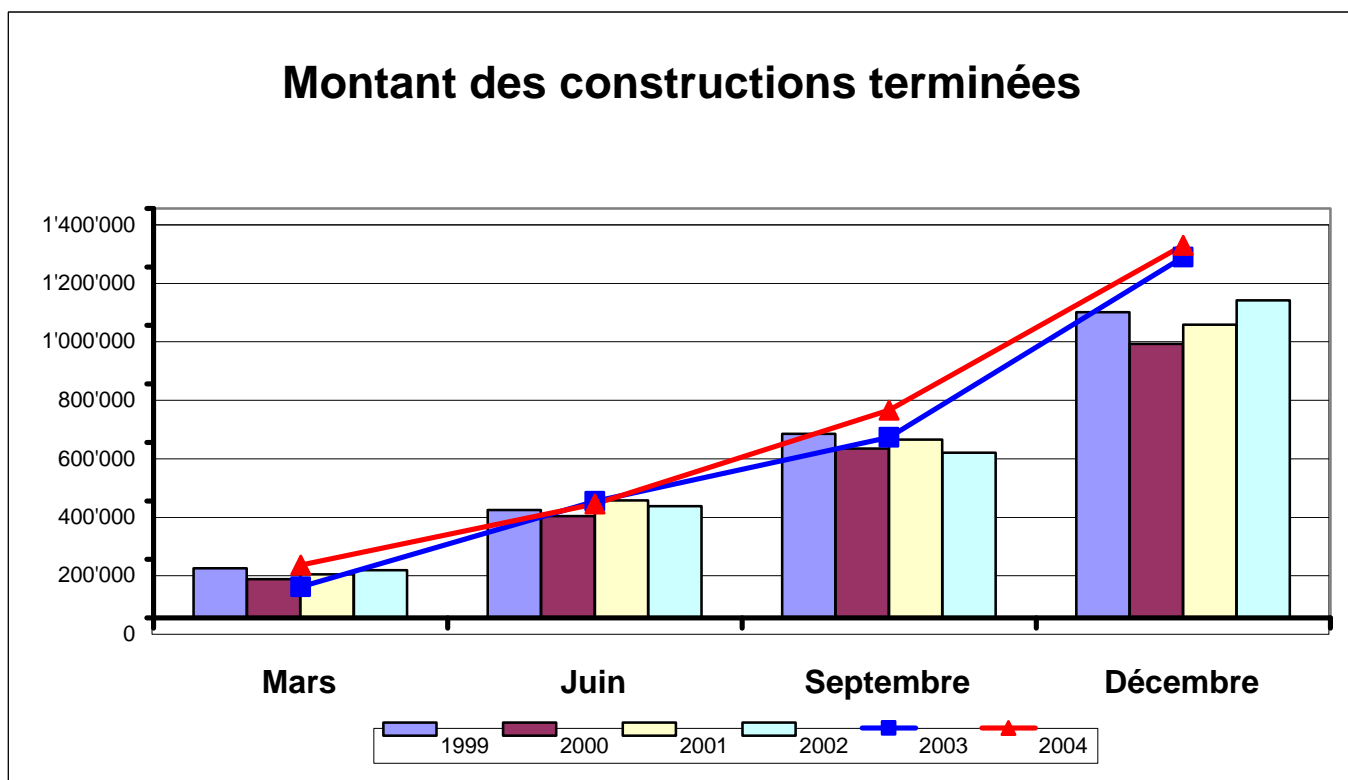
Constructions mises en chantier - cumul / CHF 1'000

Année	Mars	Juin	Septembre	Décembre
1999	260'121	529'802	796'035	1'064'710
2000	361'949	630'611	840'636	1'033'708
2001	477'616	832'548	1'187'480	1'470'867
2002	283'926	542'155	779'479	959'489
2003	580'864	881'916	1'189'965	1'407'515
2004	388'030	739'885	1'028'364	1'306'646
00/99	39.15%	19.03%	5.60%	-2.91%
01/00	31.96%	32.02%	41.26%	42.29%
02/01	-40.55%	-34.88%	-34.36%	-34.77%
03/02	104.58%	62.67%	52.66%	46.69%
04/03	-33.20%	-16.10%	-13.58%	-7.17%
04/99	49.17%	39.65%	29.19%	22.72%

Constructions terminées - cumul / CHF 1'000

Année	Mars	Juin	Septembre	Décembre
1999	170'193	369'369	629'070	1'045'288
2000	132'394	348'120	578'828	936'825
2001	148'936	402'236	609'336	1'003'140
2002	162'953	382'143	565'096	1'086'055
2003	106'363	398'222	617'212	1'233'696
2004	180'175	389'859	710'652	1'274'465
00/99	-22.21%	-5.75%	-7.99%	-10.38%
01/00	12.49%	15.55%	5.27%	7.08%
02/01	9.41%	-5.00%	-7.26%	8.27%
03/02	-34.73%	4.21%	9.22%	13.59%
04/03	69.40%	-2.10%	15.14%	3.30%
04/99	5.87%	5.55%	12.97%	21.92%

Source: services de statistiques de l'Etat de Fribourg



V. Réserves et commandes dans la construction

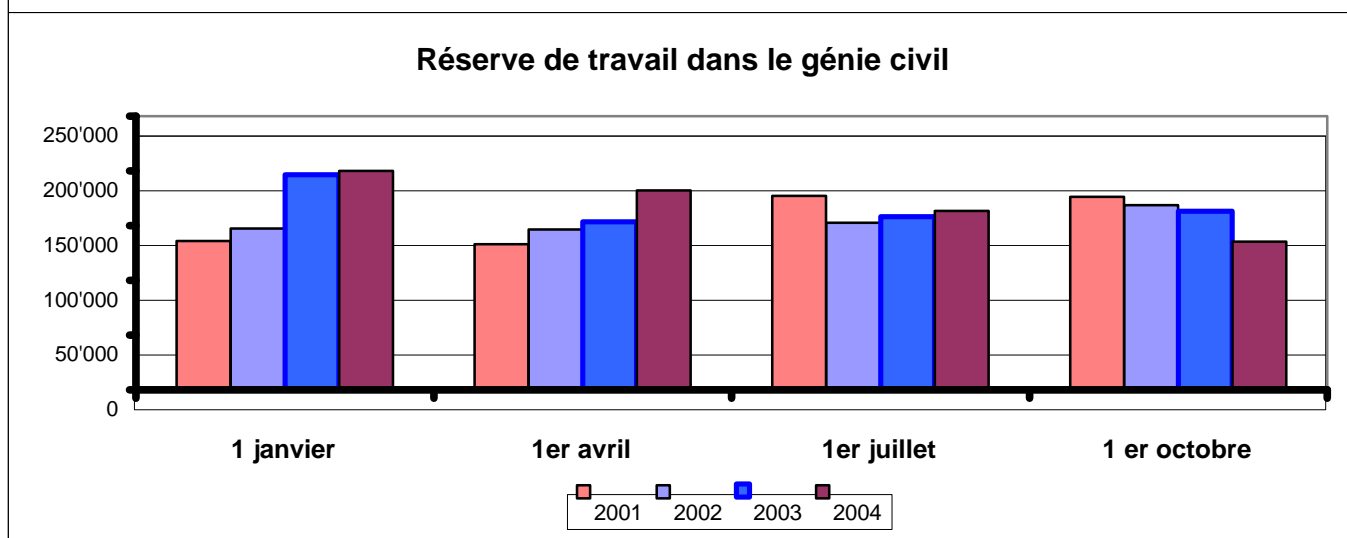
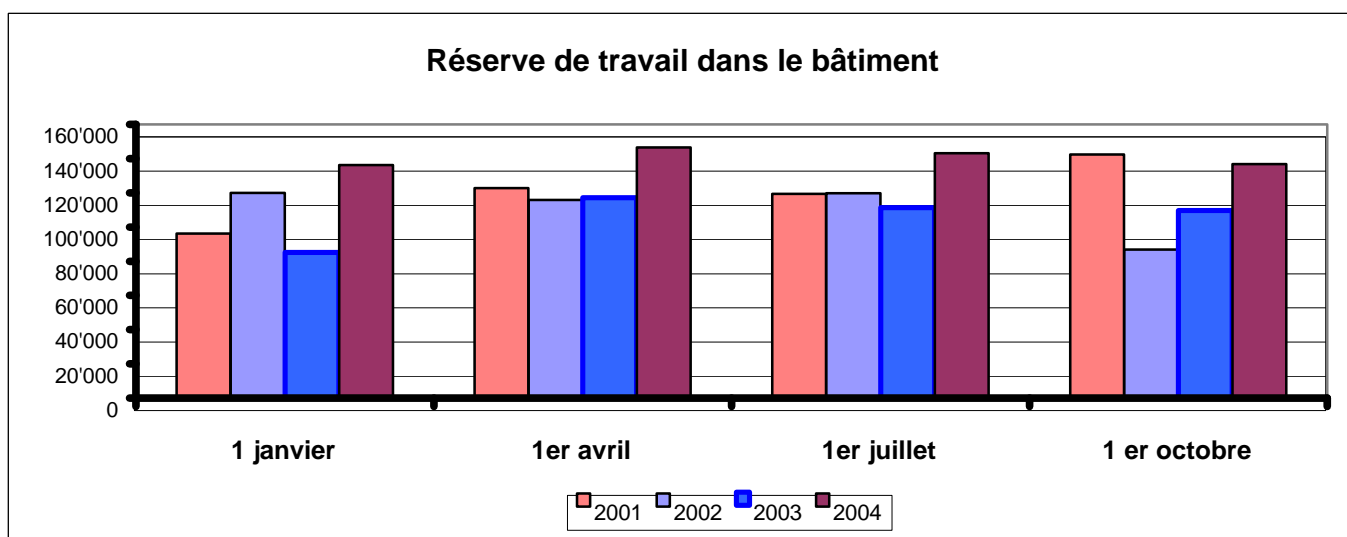
Réserves de travail dans le bâtiment, canton FR, en milliers de francs

Année	1 janvier	1er avril	1er juillet	1 er octobre
2001	96'114	122'685	119'369	142'368
2002	120'040	115'917	119'694	86'878
2003	85'100	117'067	111'392	109'631
2004	136'295	146'504	143'070	136'730
02/01	24.89%	-5.52%	0.27%	-38.98%
03/02	-29.11%	0.99%	-6.94%	26.19%
04/03	60.16%	25.15%	28.44%	24.72%
04/01	41.81%	19.41%	19.86%	-3.96%

Réserves de travail dans le génie civil, canton FR, en milliers de francs

Année	1 janvier	1er avril	1er juillet	1 er octobre
2001	136'012	133'048	177'102	176'245
2002	147'469	146'496	152'668	168'679
2003	196'460	153'550	158'299	163'066
2004	199'981	182'048	163'562	135'367
02/01	8.42%	10.11%	-13.80%	-4.29%
03/02	33.22%	4.82%	3.69%	-3.33%
04/03	1.79%	18.56%	3.32%	-16.99%
04/01	47.03%	36.83%	-7.65%	-23.19%

Sources: SSE Zürich



Commandes cumulées de travail dans le bâtiment, canton FR (à la fin du mois de référence)

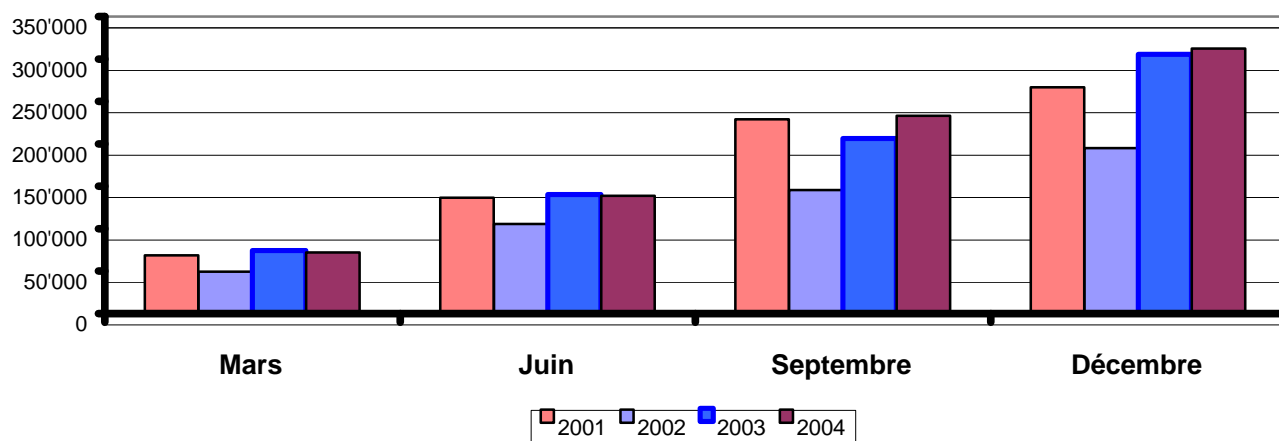
Année	Mars	Juin	Septembre	Décembre
2001	68'733.0	136'595.0	229'054.0	266'525.0
2002	49'560.0	105'713.0	145'622.0	194'905.0
2003	74'307.0	140'455.0	206'420.0	305'366.0
2004	72'030.0	138'954.0	233'091.0	312'197.0
02/01	-27.89%	-22.61%	-36.42%	-26.87%
03/02	49.93%	32.86%	41.75%	56.67%
04/03	-3.06%	-1.07%	12.92%	2.24%
04/01	4.80%	1.73%	1.76%	17.14%

Commandes cumulées de travail dans le génie civil, canton FR (à la fin du mois de référence)

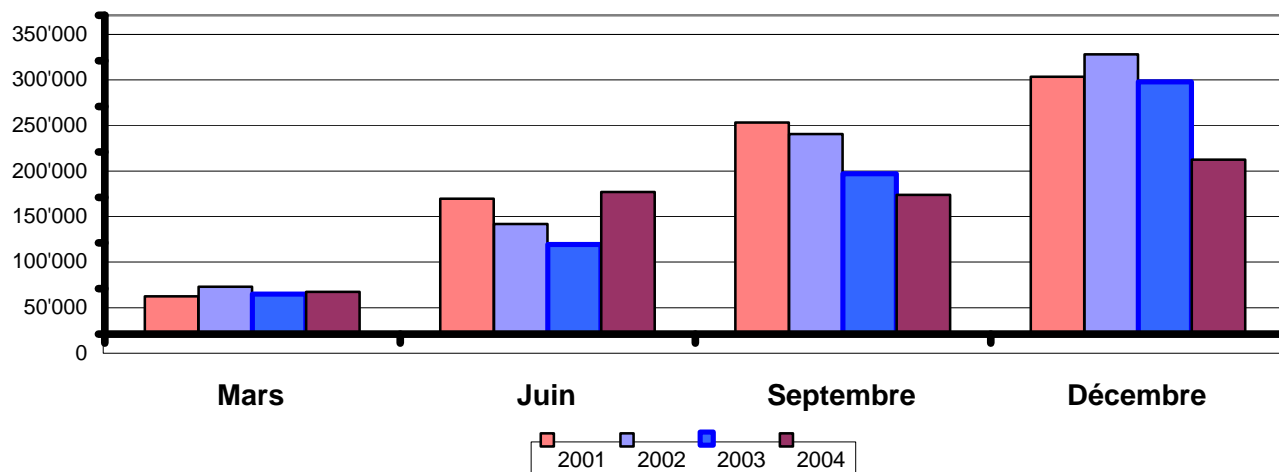
Année	Mars	Juin	Septembre	Décembre
2001	41'459.0	148'623.0	232'129.0	282'695.0
2002	51'980.0	120'773.0	219'643.0	307'296.0
2003	43'999.0	98'498.0	176'088.0	276'904.0
2004	46'431.0	155'996.0	152'759.0	191'626.0
02/01	25.38%	-18.74%	-5.38%	8.70%
03/02	-15.35%	-18.44%	-19.83%	-9.89%
04/03	5.53%	58.37%	-13.25%	-30.80%
04/01	11.99%	4.96%	-34.19%	-32.21%

Sources: SSE Zürich

Commandes de travail dans le bâtiment



Commandes de travail dans le génie civil



VI. Mandats et réserves de travail chez les planificateurs

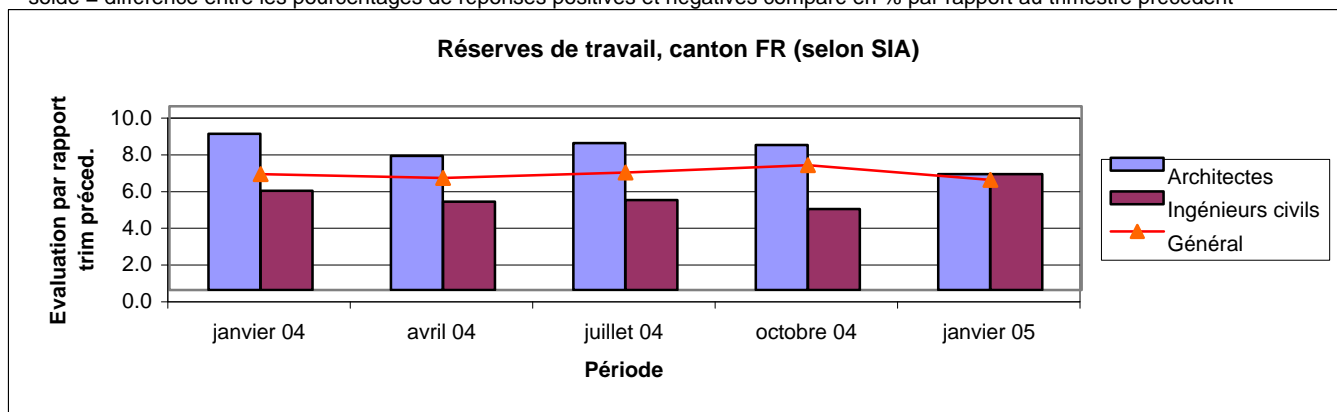
Réserves de travail (mois), canton FR

Période	Architectes	Ingénieurs civils	Général
avril 03	7.3	5.9	6.9
juillet 03	8.4	4.7	7.5
octobre 03	8.4	5.1	7.0
janvier 04	8.5	5.4	6.3
avril 04	7.3	4.8	6.1
juillet 04	8.0	4.9	6.4
octobre 04	7.9	4.4	6.8
janvier 05	6.3	6.3	6.0

Perspective de nouveaux mandats (solde*) canton FR

Période	Architectes	Ingénieurs civils	Général
avril 03	7.3	0.0	3.3
juillet 03	11.2	-9.9	-2.3
octobre 03	7.7	-17.1	-6.9
janvier 04	24.4	-22.8	1.2
avril 04	24.0	11.4	12.9
juillet 04	-3.6	7.8	-2.3
octobre 04	30.2	0.0	6.9
janvier 05	7.9	8.9	7.3

* solde = différence entre les pourcentages de réponses positives et négatives comparé en % par rapport au trimestre précédent



Réserves de travail (mois), Suisse entière

Période	Architectes	Ingénieurs civils	Général
avril 03	7.1	6.7	7.0
juillet 03	7.2	7.2	7.2
octobre 03	6.9	7.1	7.1
janvier 04	7.3	7.5	7.2
avril 04	7.1	9.0	7.7
juillet 04	7.8	7.7	7.6
octobre 04	7.4	7.0	7.1
janvier 05	7.6	7.1	7.3

Perspective de nouveaux mandats (solde*) Suisse entière

Période	Architectes	Ingénieurs civils	Général
avril 03	4.6	-1.5	0.3
juillet 03	2.8	-25.4	-9.8
octobre 03	-0.1	-19.6	-8.9
janvier 04	9.6	-7.0	0.3
avril 04	13.2	1.4	8.8
juillet 04	7.7	-9.2	2.3
octobre 04	2.4	-13.9	-4.6
janvier 05	5.0	-13.9	-2.4

* solde = différence entre les pourcentages de réponses positives et négatives

Source: Enquête SIA