

## Indicateurs statistiques pour la construction dans le canton de Fribourg

# 2017

Indicateurs de l'avenir	2015	2016	2017	17/16	Tendance
Nombre de constructions autorisées (1) janvier - décembre	3'737	3'462	3'318	-4.2%	
Valeur des constructions autorisées (1) janvier - décembre en 1000 CHF	2'163'484	2'513'612	2'135'742	-15.0%	
Valeur totale des ventes immobilières (1) janvier - décembre en 1000 CHF	1'979'852	2'029'327	1'880'209	-7.3%	
Indicateurs du présent	2015	2016	2017	17/16	Tendance
Consommation de ciment en CH (2) janvier - décembre to	4'219'466	4'397'180	4'272'316	-2.8%	
Indicateurs du passé	2015	2016	2017	17/16	Tendance
Constructions mises en chantier (1) janvier - décembre en 1000 CHF	959'267	1'660'140	1'463'846	-11.8%	
Taux de chômage global (3)	septembre	octobre	novembre	décembre	Tendance
dans tous les secteurs	2.7%	2.7%	2.8%	3.2%	
dans la construction	2.8%	3.1%	3.7%	6.3%	

### Sources

- 1) Service de statistique de l'Etat de Fribourg
- 2) Cemsuisse
- 3) Service public de l'emploi

**Toutes les valeurs sont données en francs constants (sans correction de l'inflation)**

CCC/JDW

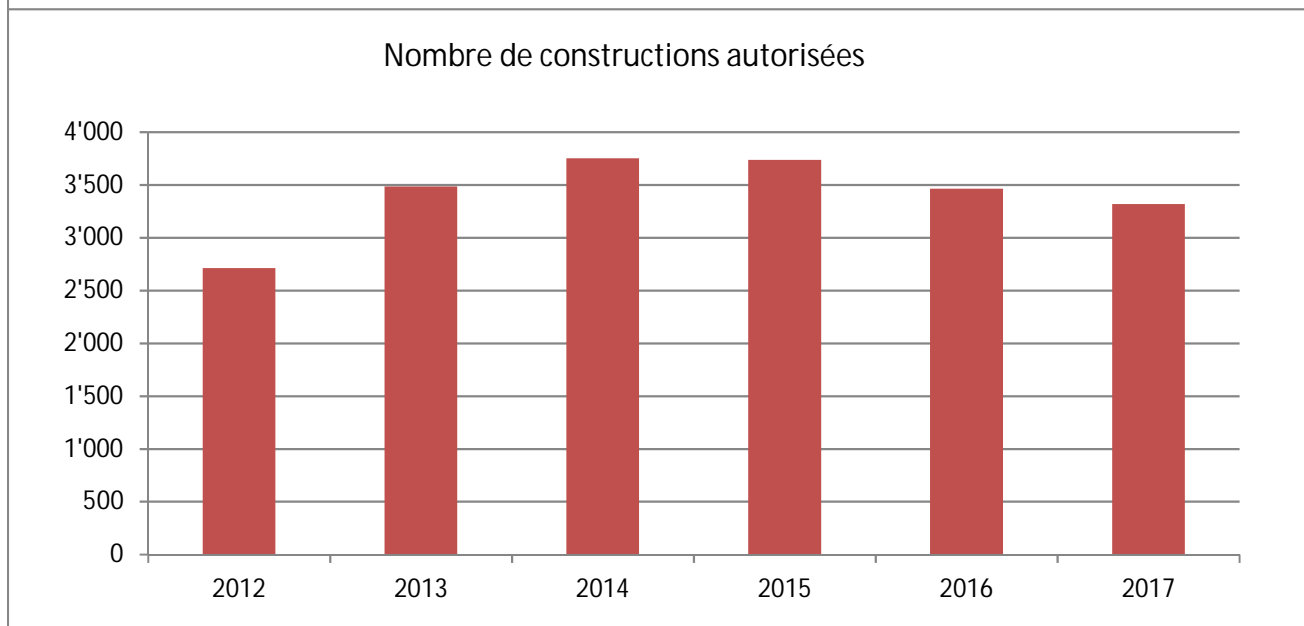
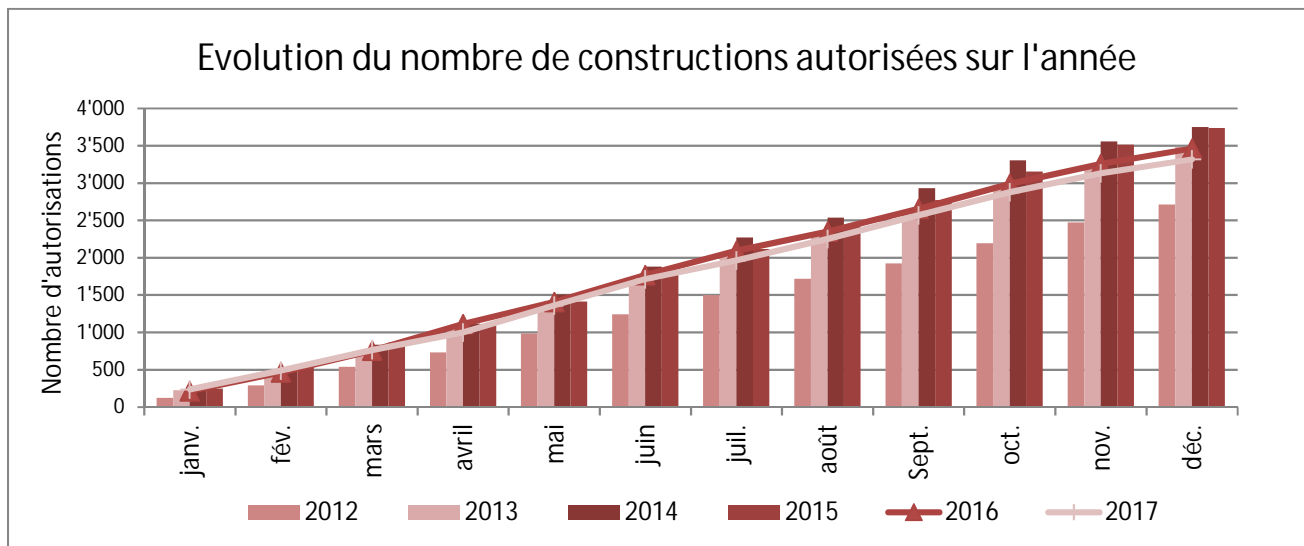
# Indications statistiques pour la construction dans le canton de Fribourg et en Suisse

## I. Indicateurs de l'avenir

### Nombre de constructions autorisées cumulées mensuellement, Fribourg

Année	janv.	fév.	mars	avril	mai	juin	juil.	août	Sept.	oct.	nov.	déc.
2012	121	289	537	729	981	1'238	1'498	1'716	1'921	2'191	2'472	2'711
2013	223	424	714	1'030	1'341	1'650	2'029	2'290	2'608	2'929	3'217	3'483
2014	251	532	833	1'116	1'506	1'877	2'267	2'537	2'928	3'301	3'555	3'750
2015	245	569	861	1'113	1'411	1'773	2'113	2'421	2'770	3'151	3'512	3'737
2016	212	465	756	1'111	1'407	1'767	2'094	2'352	2'653	2'991	3'255	3'462
2017	237	488	763	1'002	1'360	1'711	1'966	2'253	2'571	2'879	3'132	3'318
13/12	84.3%	46.7%	33.0%	41.3%	36.7%	33.3%	35.4%	33.4%	35.8%	33.7%	30.1%	28.5%
14/13	12.6%	25.5%	16.7%	8.3%	12.3%	13.8%	11.7%	10.8%	12.3%	12.7%	10.5%	7.7%
15/14	-2.4%	7.0%	3.4%	-0.3%	-6.3%	-5.5%	-6.8%	-4.6%	-5.4%	-4.5%	-1.2%	-0.3%
16/15	-13.5%	-18.3%	-12.2%	-0.2%	-0.3%	-0.3%	-0.9%	-2.9%	-4.2%	-5.1%	-7.3%	-7.4%
17/16	11.8%	4.9%	0.9%	-9.8%	-3.3%	-3.2%	-6.1%	-4.2%	-3.1%	-3.7%	-3.8%	-4.2%
17/12	95.9%	68.9%	42.1%	37.4%	38.6%	38.2%	31.2%	31.3%	33.8%	31.4%	26.7%	22.4%

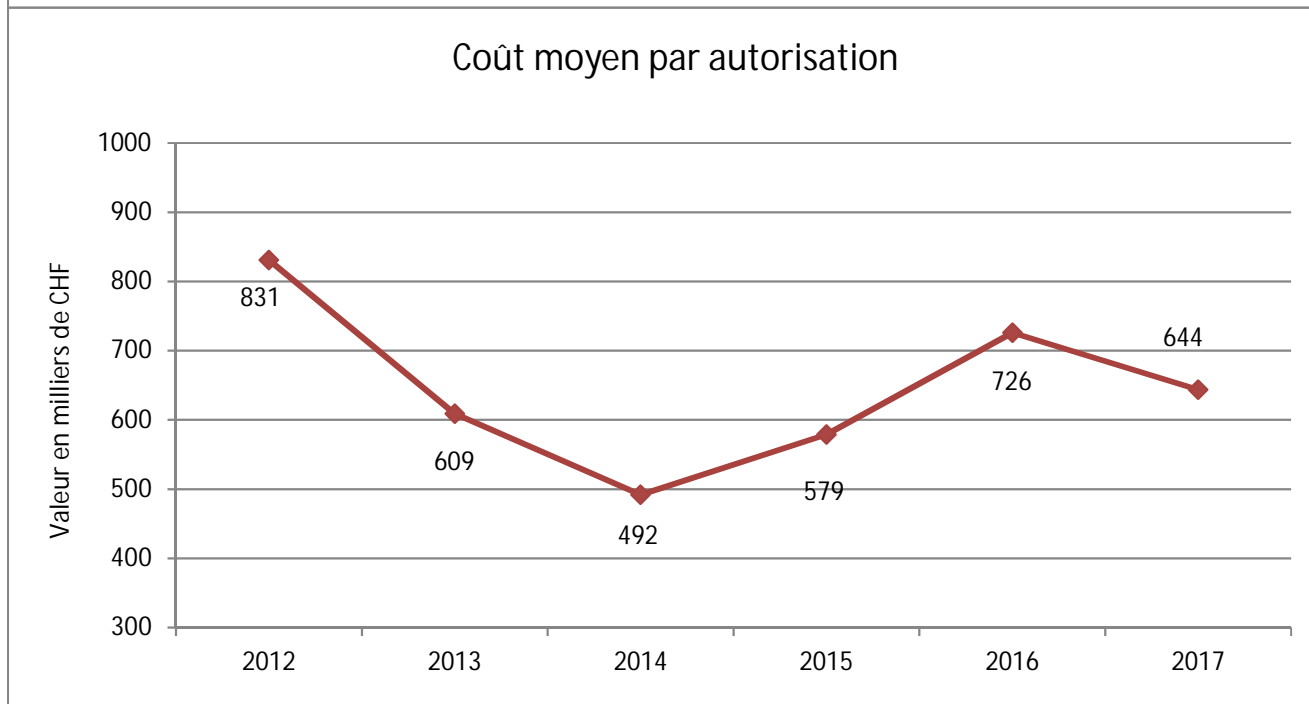
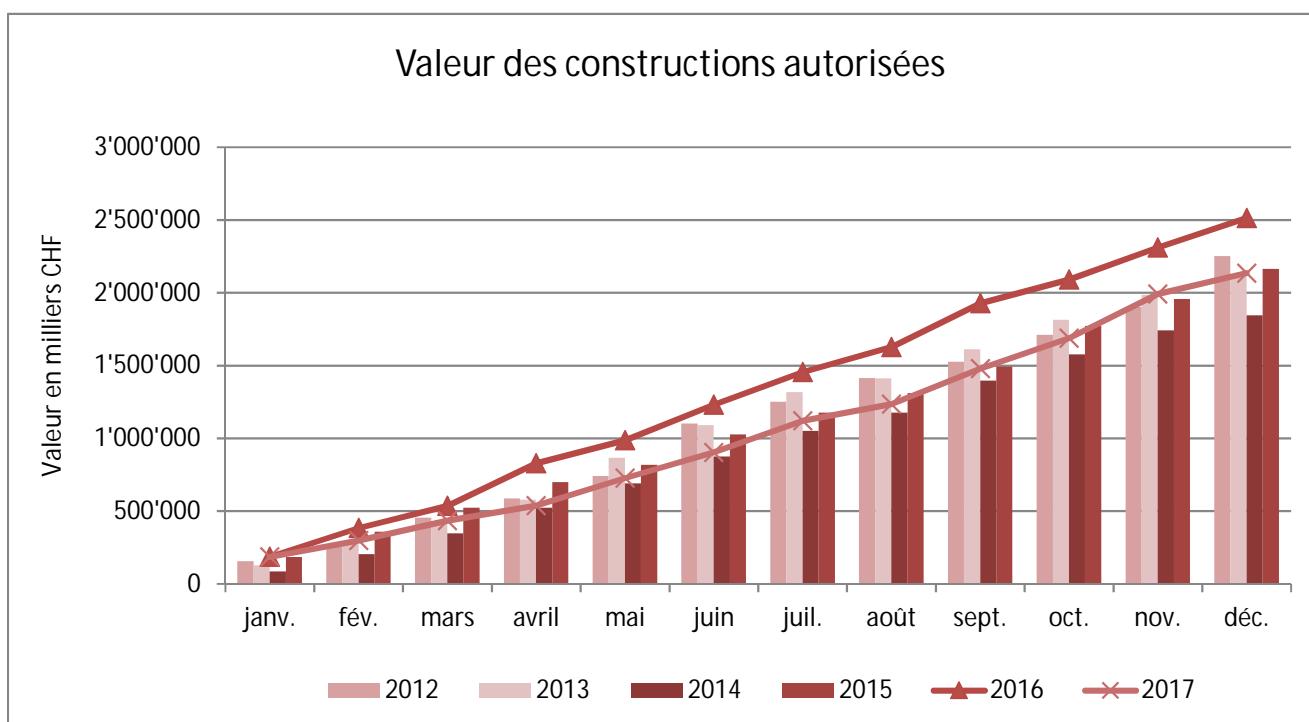
Sources: Service de statistiques de l'Etat de Fribourg, statistiques mensuelles



## Valeur des constructions autorisées cumulées en milliers de francs, Fribourg

Année	janv.	fév.	mars	avril	mai	juin	juil.	août	sept.	oct.	nov.	déc.
2012	154'604	256'448	455'105	586'450	739'774	1'101'023	1'251'080	1'413'503	1'526'281	1'709'571	1'900'971	2'252'335
2013	126'950	274'638	414'433	577'830	865'629	1'090'378	1'317'289	1'412'009	1'610'620	1'813'638	1'985'682	2'120'788
2014	85'619	203'935	346'101	523'031	689'663	874'228	1'050'339	1'175'961	1'395'365	1'575'234	1'742'080	1'844'374
2015	183'035	358'378	522'637	698'433	816'645	1'027'240	1'174'954	1'310'535	1'493'371	1'772'447	1'957'183	2'163'484
2016	185'803	384'414	536'641	828'204	985'790	1'230'278	1'454'465	1'626'423	1'929'129	2'090'556	2'311'498	2'513'612
2017	185'200	298'689	435'254	537'279	727'574	903'815	1'121'246	1'236'016	1'479'497	1'688'664	1'992'156	2'135'742
13/12	-17.9%	7.1%	-8.9%	-1.5%	17.0%	-1.0%	5.3%	-0.1%	5.5%	6.1%	4.5%	-5.8%
14/13	-32.6%	-25.7%	-16.5%	-9.5%	-20.3%	-19.8%	-20.3%	-16.7%	-13.4%	-13.1%	-12.3%	-13.0%
15/14	113.8%	75.7%	51.0%	33.5%	18.4%	17.5%	11.9%	11.4%	7.0%	12.5%	12.3%	17.3%
16/15	1.5%	7.3%	2.7%	18.6%	20.7%	19.8%	23.8%	24.1%	29.2%	17.9%	18.1%	16.2%
17/16	-0.3%	-22.3%	-18.9%	-35.1%	-26.2%	-26.5%	-22.9%	-24.0%	-23.3%	-19.2%	-13.8%	-15.0%
17/12	19.8%	16.5%	-4.4%	-8.4%	-1.6%	-17.9%	-10.4%	-12.6%	-3.1%	-1.2%	4.8%	-5.2%

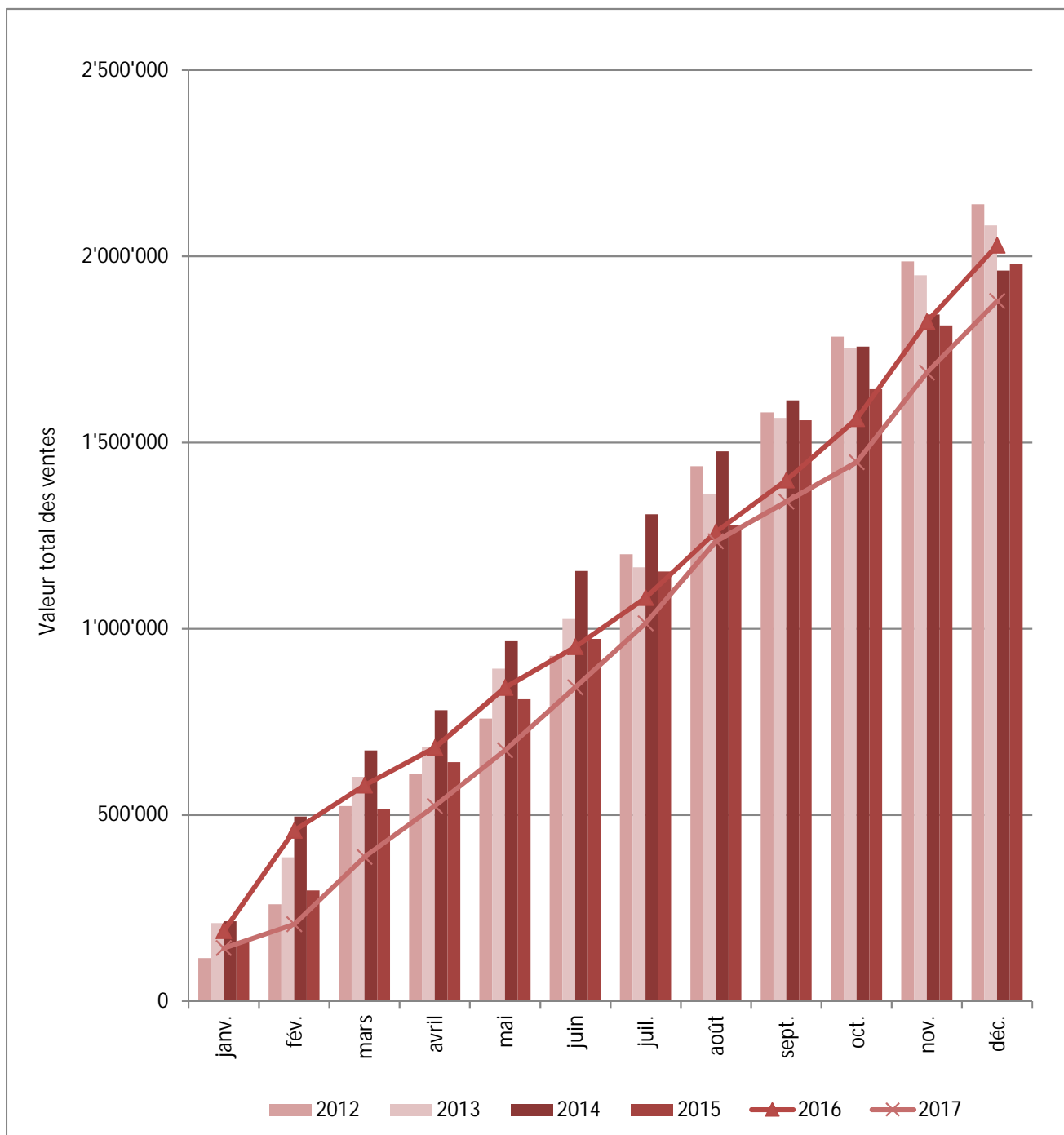
Sources: Service de statistiques de l'Etat de Fribourg, Statistiques mensuelles



## Valeur totale des ventes immobilières cumulées en milliers de francs

Année	janv.	fév.	mars	avril	mai	juin	juil.	août	sept.	oct.	nov.	déc.
2012	115'406	260'152	523'581	610'789	758'448	927'089	1'199'900	1'435'747	1'580'792	1'783'664	1'985'663	2'139'419
2013	209'004	386'169	601'771	681'962	892'649	1'025'804	1'164'402	1'362'069	1'565'999	1'754'330	1'948'877	2'082'617
2014	214'390	495'151	673'219	780'909	968'352	1'154'921	1'307'157	1'475'803	1'612'645	1'757'096	1'843'519	1'961'119
2015	157'757	297'077	514'924	641'178	810'319	972'405	1'153'248	1'279'284	1'559'207	1'642'767	1'814'257	1'979'852
2016	189'180	458'415	579'481	680'856	841'893	951'499	1'083'349	1'259'765	1'399'137	1'563'699	1'824'596	2'029'327
2017	142'511	206'829	387'717	523'898	673'827	842'997	1'014'390	1'234'633	1'341'645	1'447'587	1'687'539	1'880'209
13/12	81%	48%	15%	12%	18%	11%	-3%	-5%	-1%	-2%	-2%	-3%
14/13	3%	28%	12%	15%	8%	13%	12%	8%	3%	0%	-5%	-6%
15/14	-26%	-40%	-24%	-18%	-16%	-16%	-12%	-13%	-3%	-7%	-2%	1%
16/15	20%	54%	13%	6%	4%	-2%	-6%	-2%	-10%	-5%	1%	2%
17/16	-25%	-55%	-33%	-23%	-20%	-11%	-6%	-2%	-4%	-7%	-8%	-7%
17/12	23%	-20%	-26%	-14%	-11%	-9%	-15%	-14%	-15%	-19%	-15%	-12%

Sources: Service de statistiques de l'Etat de Fribourg, statistiques mensuelles



## II. Indicateur du présent

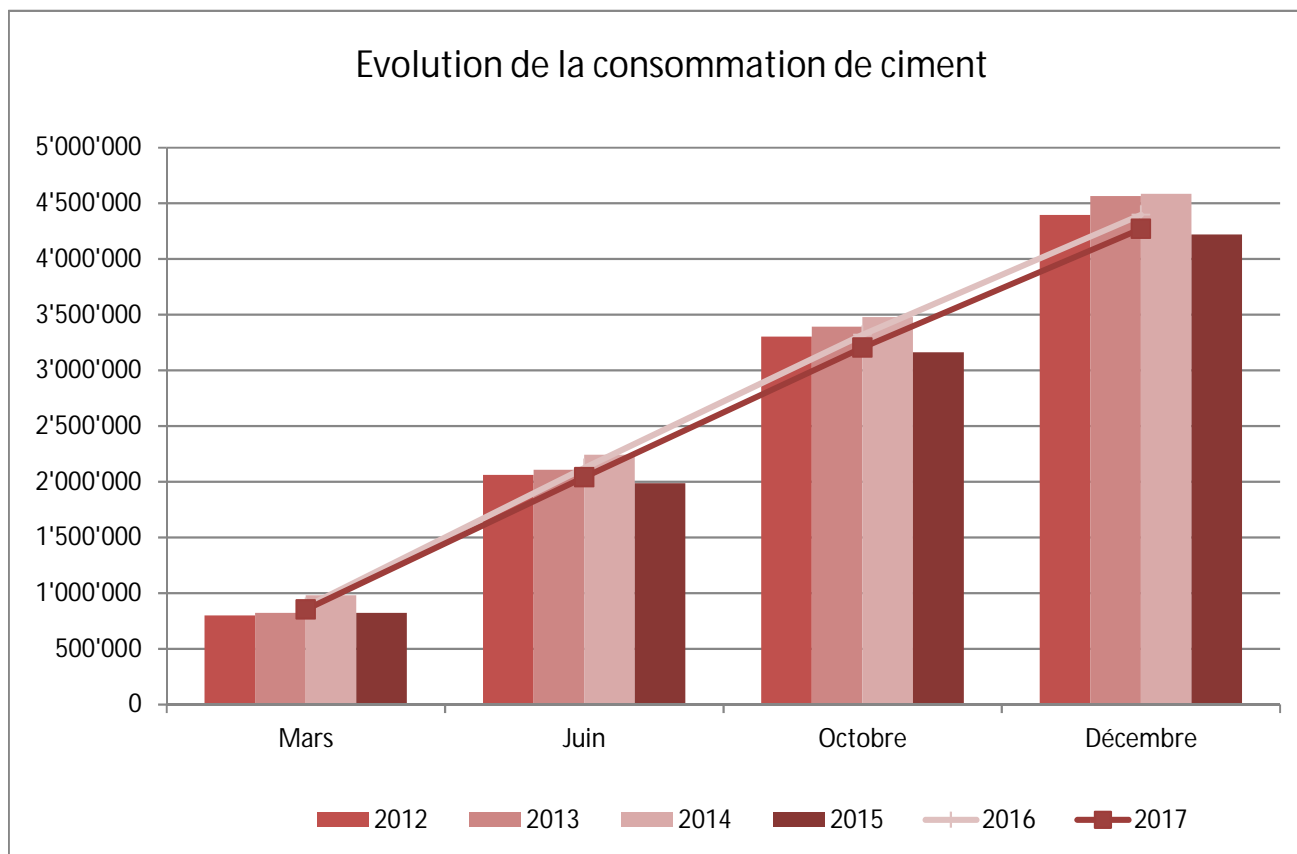
### Consommation de ciment en Suisse - to/trimestre

Année	janv.-mars	avril-juin	juil.-sept.	oct.-déc.
2012	798'008	1'262'298	1'242'589	1'092'190
2013	821'655	1'285'618	1'285'289	1'171'369
2014	980'721	1'260'828	1'236'864	1'104'942
2015	823'375	1'163'835	1'173'637	1'058'619
2016	878'137	1'245'811	1'197'225	1'076'007
2017	853'180	1'187'118	1'164'873	1'067'145
13/12	2.96%	1.85%	3.44%	7.25%
14/13	19.36%	-1.93%	-3.77%	-5.67%
15/14	-16.04%	-7.69%	-5.11%	-4.19%
16/15	6.65%	7.04%	2.01%	1.64%
17/16	-2.84%	-4.71%	-2.70%	-0.82%
17/12	6.91%	-5.96%	-6.25%	-2.29%

### Consommation de ciment en Suisse - cumul/to

Année	Mars	Juin	Octobre	Décembre
2012	798'008	2'060'306	3'302'895	4'395'084
2013	821'655	2'107'274	3'392'563	4'563'931
2014	980'721	2'241'549	3'478'413	4'583'356
2015	823'375	1'987'210	3'160'847	4'219'466
2016	878'137	2'123'948	3'321'173	4'397'180
2017	853'180	2'040'298	3'205'171	4'272'316
13/12	2.96%	2.28%	2.71%	3.84%
14/13	19.36%	6.37%	2.53%	0.43%
15/14	-16.04%	-11.35%	-9.13%	-7.94%
16/15	6.65%	6.88%	5.07%	4.21%
17/16	-2.84%	-3.94%	-3.49%	-2.84%
17/12	6.91%	-0.97%	-2.96%	-2.79%

Sources: CemSuisse, Juracime



### III. Situation du marché du travail dans le canton de Fribourg

#### 1. Tous les secteurs

Descriptions des éléments	2016												2017											
	jan	fév	mar	avr	mai	juin	juillet	août	sept	oct	nov	déc	jan	fév	mar	avr	mai	juin	juillet	août	sept	oct	nov	déc
Nombre de chômeurs	5612	5307	5021	4'639	4278	4030	4217	4638	4231	4'337	4'377	5'038	5215	4811	4499	4'362	3981	3892	4372	4667	4466	4'465	4'627	5'229
Chômage en %	3.4%	3.2%	3.1%	2.8%	2.6%	2.5%	2.6%	2.8%	2.6%	2.6%	2.7%	3.1%	3.2%	2.9%	2.7%	2.7%	2.4%	2.4%	2.7%	2.8%	2.7%	2.7%	2.8%	3.2%
Demandeurs d'emploi	9102	8974	8679	8230	7'866	7688	7581	7960	7907	8105	8'475	9019	9167	8941	8622	8217	7'975	7849	7755	7889	7837	8103	8'481	8965

#### 2. Dans la construction

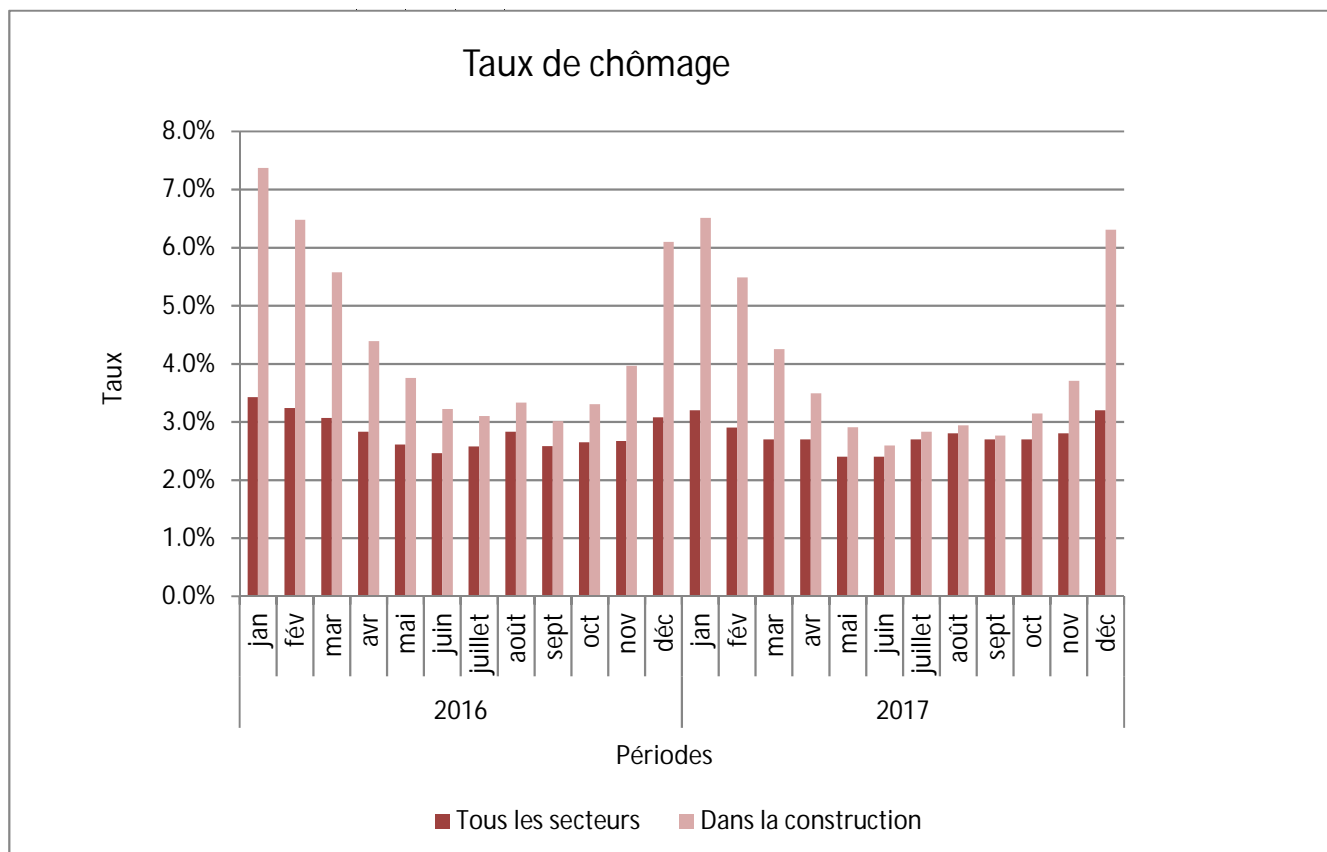
(secteurs bâtiment, professions en rapport avec la peinture, architectes et ingénieurs, ingénieurs ETS, dessinateurs - prof. techniques)

Description des éléments	2016												2017											
	jan	fév	mar	avr	mai	juin	juillet	août	sept	oct	nov	déc	jan	fév	mar	avr	mai	juin	juillet	août	sept	oct	nov	déc
Nombre de chômeurs	1163	1022	880	693	593	508	489	526	475	521	626	962	1027	866	671	551	459	409	447	464	436	496	585	995
Chômage en %	7.4%	6.5%	5.6%	4.4%	3.8%	3.2%	3.1%	3.3%	3.0%	3.3%	4.0%	6.1%	6.5%	5.5%	4.3%	3.5%	2.9%	2.6%	2.8%	2.9%	2.8%	3.1%	3.7%	6.3%
Demandeurs d'emploi	1653	1559	1408	1'187	1064	1007	962	997	960	1'048	1'251	1522	1587	1484	1275	1'087	986	912	863	841	815	915	1'109	1482
Demandeurs d'emploi en %	10.5%	9.9%	8.9%	7.5%	6.7%	6.4%	6.1%	6.3%	6.1%	6.6%	7.9%	9.6%	10.1%	9.4%	8.1%	6.9%	6.2%	5.8%	5.5%	5.3%	5.2%	5.8%	7.0%	9.4%

Population active

15'782

Source : Offices public de l'emploi, statistiques mensuelles



## IV. Indicateurs du passé

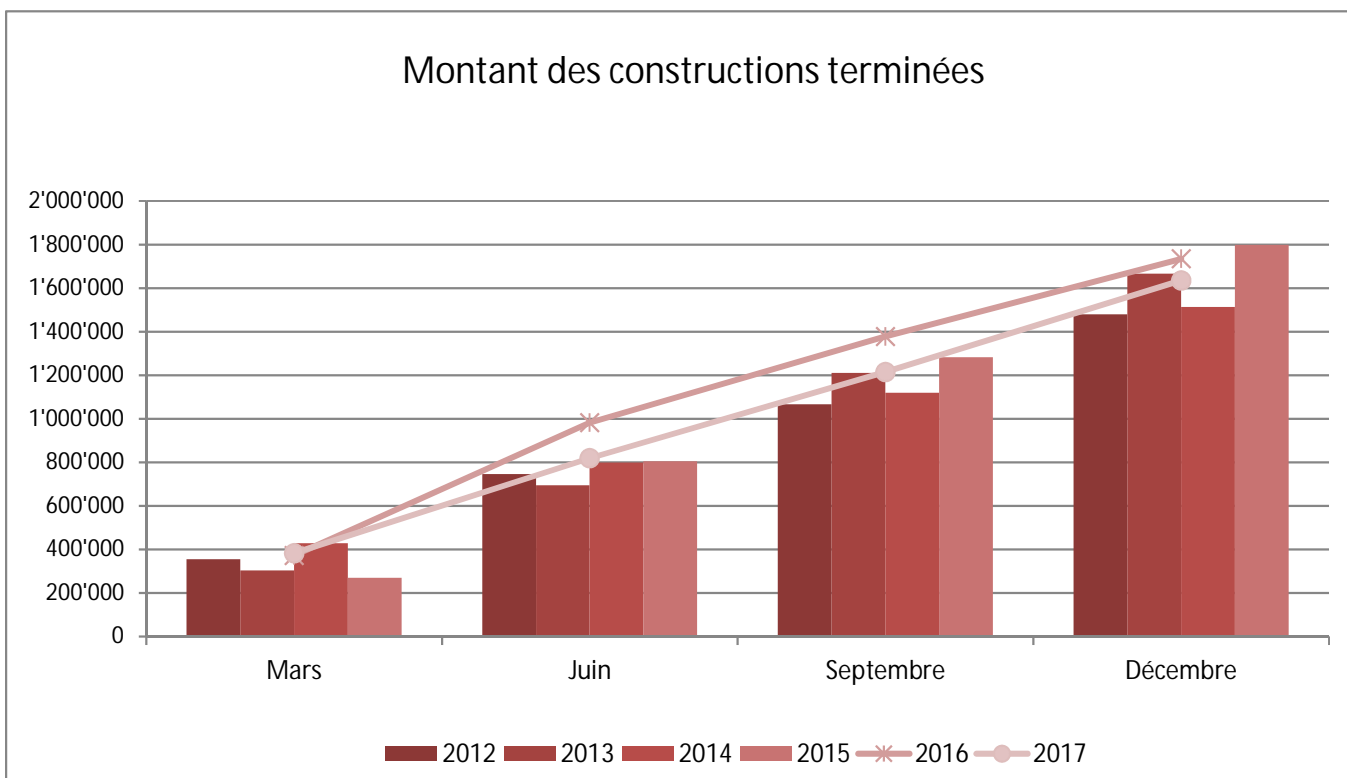
### Constructions mises en chantier - cumul / CHF 1'000

Année	Mars	Juin	Septembre	Décembre
2012	420'188	1'016'674	1'421'496	1'733'617
2013	618'181	1'132'388	1'626'286	2'089'362
2014	450'216	836'638	1'256'669	1'681'150
2015	158'969	369'209	700'603	959'267
2016	286'370	939'926	1'382'064	1'660'140
2017	276'642	707'746	1'094'750	1'463'846
13/12	47.12%	11.38%	14.41%	20.52%
14/13	-27.17%	-26.12%	-22.73%	-19.54%
15/14	-64.69%	-55.87%	-44.25%	-42.94%
16/15	80.14%	154.58%	97.27%	73.06%
17/16	-3.40%	-24.70%	-20.79%	-11.82%
17/12	-34.16%	-30.39%	-22.99%	-15.56%

### Constructions terminées - cumul / CHF 1'000

Année	Mars	Juin	Septembre	Décembre
2012	355'025	746'236	1'065'913	1'479'605
2013	302'364	693'528	1'209'869	1'665'662
2014	428'513	798'478	1'119'219	1'513'018
2015	269'780	804'670	1'282'009	1'798'928
2016	371'808	982'692	1'377'385	1'734'558
2017	382'553	818'510	1'214'724	1'635'756
13/12	-14.83%	-7.06%	13.51%	12.57%
14/13	41.72%	15.13%	-7.49%	-9.16%
15/14	-37.04%	0.78%	14.54%	18.90%
16/15	37.82%	22.12%	7.44%	-3.58%
17/16	2.89%	-16.71%	-11.81%	-5.70%
17/12	7.75%	9.69%	13.96%	10.55%

Source: services de statistiques de l'Etat de Fribourg



## V. Réserves et commandes dans la construction

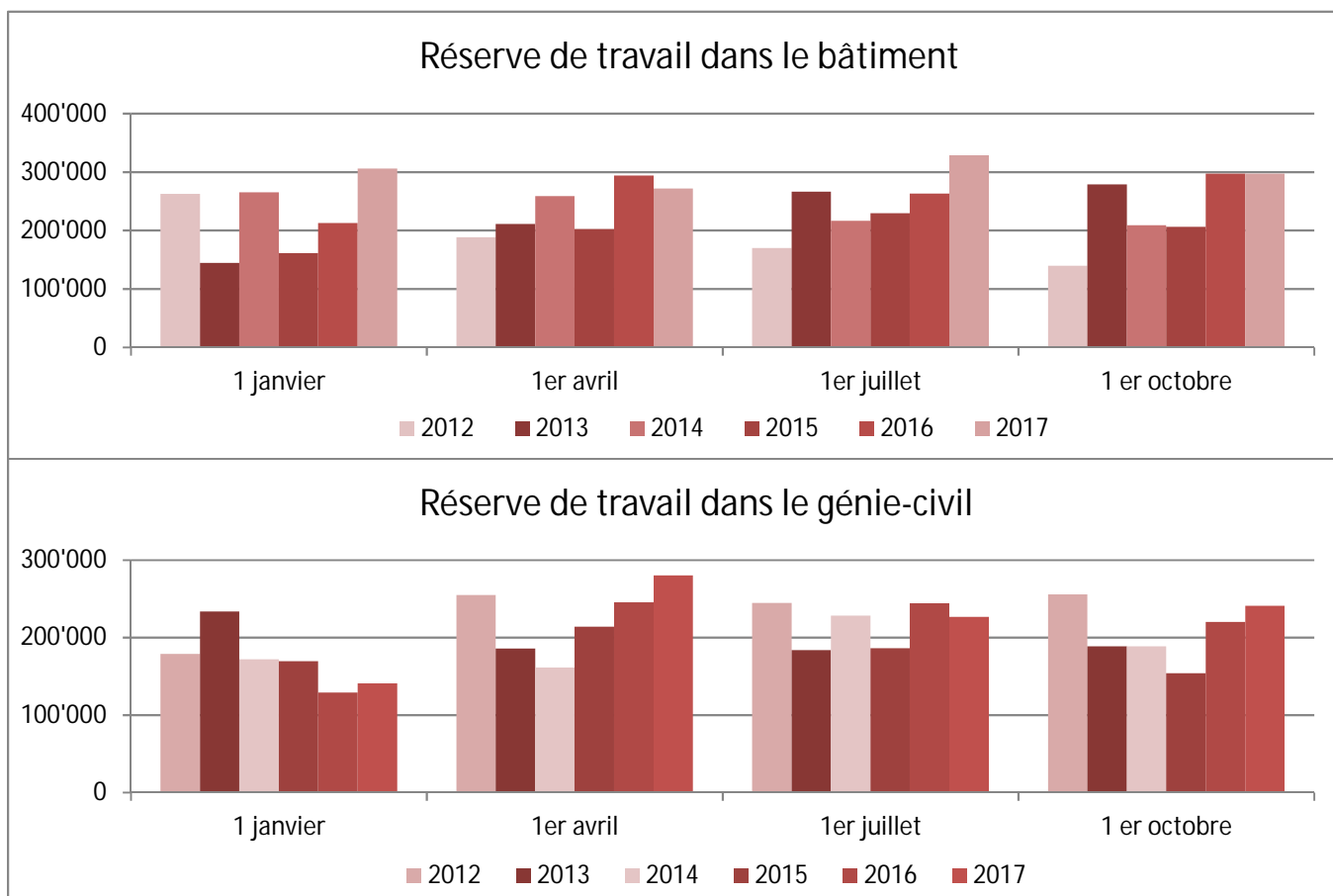
### Réserves de travail dans le bâtiment, canton FR, en milliers de francs

Année	1 janvier	1er avril	1er juillet	1 er octobre
2012	262'300	188'400	170'000	139'400
2013	144'100	211'100	266'200	278'600
2014	265'200	258'600	216'600	209'000
2015	161'300	202'400	229'400	206'100
2016	212'500	293'900	263'000	297'300
2017	305'800	271'600	328'700	297'300
13/12	-45.06%	12.05%	56.59%	99.86%
14/13	84.04%	22.50%	-18.63%	-24.98%
15/14	-39.18%	-21.73%	5.91%	-1.39%
16/15	31.74%	45.21%	14.65%	44.25%
17/16	43.91%	-7.59%	24.98%	0.00%
17/12	16.58%	44.16%	93.35%	113.27%

### Réserves de travail dans le génie civil, canton FR, en milliers de francs

Année	1 janvier	1er avril	1er juillet	1 er octobre
2012	178'800	254'600	244'400	255'400
2013	233'600	185'700	183'700	188'600
2014	171'900	161'300	228'300	188'500
2015	169'300	213'900	186'300	153'700
2016	129'000	245'400	244'000	220'200
2017	140'900	280'100	226'500	240'900
13/12	30.65%	-27.06%	-24.84%	-26.16%
14/13	-26.41%	-13.14%	24.28%	-0.05%
15/14	-1.51%	32.61%	-18.40%	-18.46%
16/15	-23.80%	14.73%	30.97%	43.27%
17/16	9.22%	14.14%	-7.17%	9.40%
17/12	-21.20%	10.02%	-7.32%	-5.68%

Sources: SSE Zürich





## Commandes cumulées de travail dans le bâtiment, canton FR (à la fin du mois de référence)

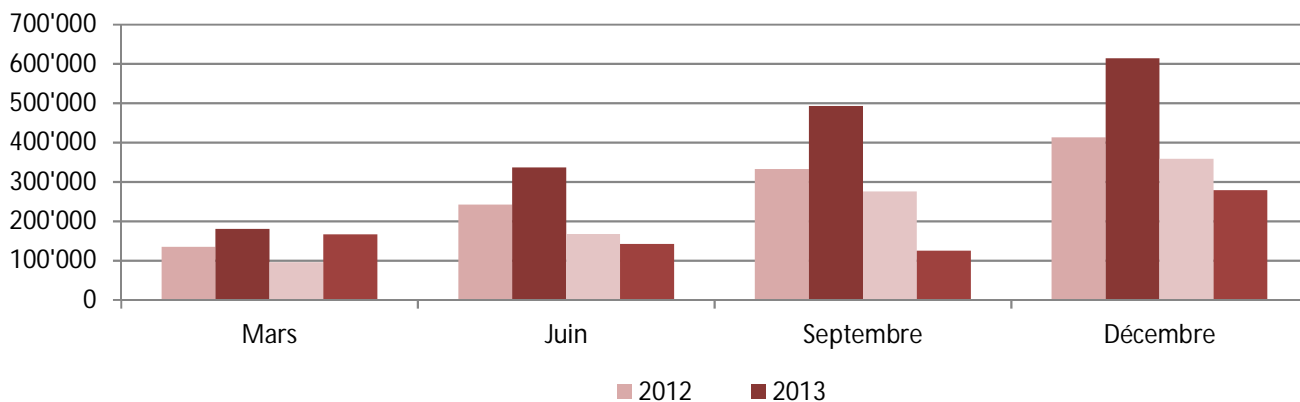
Année	Mars	Juin	Septembre	Décembre
2012	134'700	242'500	332'600	413'110
2013	180'700	336'900	493'100	613'800
2014	95'900	167'700	275'500	358'800
2015	166'300	142'200	125'200	278'700
2016	149'300	269'800	397'800	568'100
2017	127'000	303'400	435'400	531'800
13/12	34.15%	38.93%	48.26%	48.58%
14/13	-46.93%	-50.22%	-44.13%	-41.54%
15/14	73.41%	-15.21%	-54.56%	-22.32%
16/15	-10.22%	89.73%	217.73%	103.84%
17/16	-14.94%	12.45%	9.45%	-6.39%
17/12	-5.72%	25.11%	30.91%	28.73%

## Commandes cumulées de travail dans le génie civil, canton FR (à la fin du mois de référence)

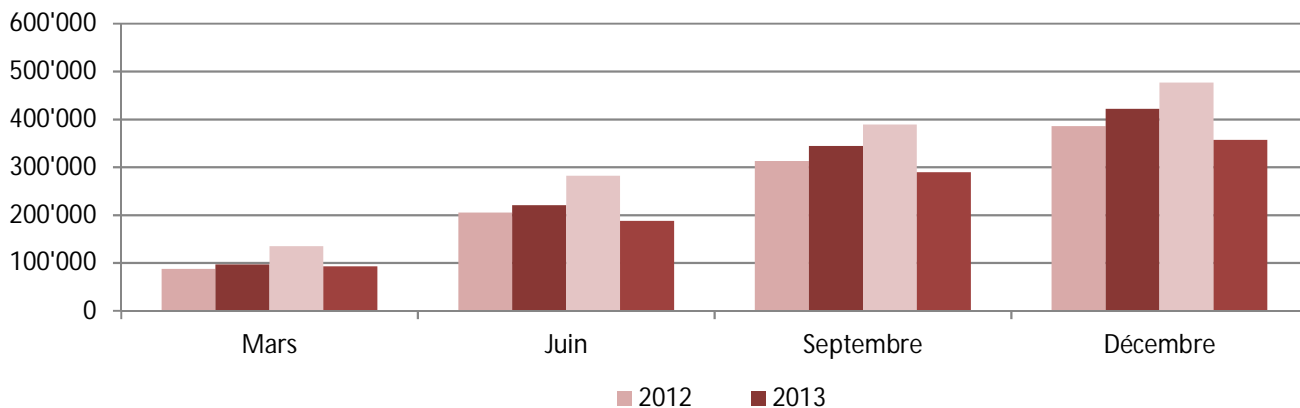
Année	Mars	Juin	Septembre	Décembre
2012	87'500	205'000	312'700	385'900
2013	96'400	220'300	344'200	422'200
2014	134'600	282'300	388'800	476'500
2015	92'700	187'600	289'400	357'200
2016	100'600	250'200	349'900	438'700
2017	98'700	215'200	323'600	391'100
13/12	10.17%	7.46%	10.07%	9.41%
14/13	39.63%	28.14%	12.96%	12.86%
15/14	-31.13%	-33.55%	-25.57%	-25.04%
16/15	8.52%	33.37%	20.91%	22.82%
17/16	-1.89%	-13.99%	-7.52%	-10.85%
17/12	12.80%	4.98%	3.49%	1.35%

Sources: SSE Zürich

### Commandes de travail dans le bâtiment



### Commandes de travail dans le génie civil



## VI. Mandats et réserves de travail chez les planificateurs

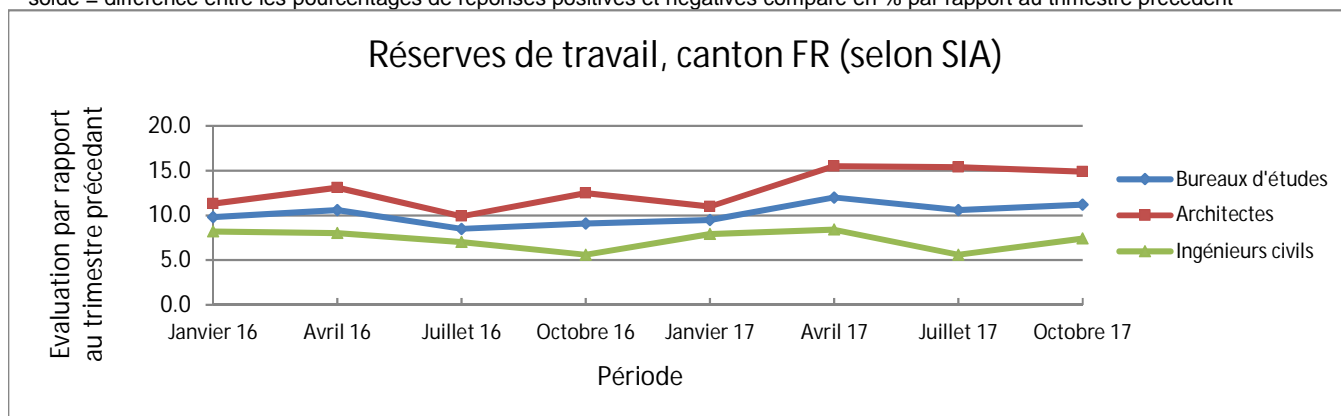
### Réserves de travail (mois), canton FR

Période	Bureaux d'études	Architectes	Ingénieurs civils
Janvier 16	9.8	11.3	8.2
Avril 16	10.6	13.1	8.0
Juillet 16	8.5	9.9	7.0
Octobre 16	9.1	12.5	5.6
Janvier 17	9.5	11.0	7.9
Avril 17	12.0	15.5	8.4
Juillet 17	10.6	15.4	5.6
Octobre 17	11.2	14.9	7.4

### Perspective de nouveaux mandats (prochain 3 mois\*) canton FR

Période	Bureaux d'études	Architectes	Ingénieurs civils
Janvier 16	-9.8	9.1	-29.7
Avril 16	-14.2	-13.9	-14.6
Juillet 16	-7.8	3.2	-19.4
Octobre 16	-21.0	4.7	-48.1
Janvier 17	-2.3	8.1	-13.2
Avril 17	-6.9	0.0	-14.2
Juillet 17	1.7	27.6	-25.6
Octobre 17	-5.0	-3.5	-6.5

\* solde = différence entre les pourcentages de réponses positives et négatives comparé en % par rapport au trimestre précédent



### Réserves de travail (mois), Suisse entière

Période	Bureaux d'études	Architectes	Ingénieurs civils
Janvier 16	11.1	12.4	10.1
Avril 16	11.2	13.1	9.7
Juillet 16	10.5	12.0	9.4
Octobre 16	10.7	12.1	9.6
Janvier 17	10.7	11.9	9.8
Avril 17	10.5	11.1	10.1
Juillet 17	9.8	11.5	8.6
Octobre 17	10.8	12.5	9.5

### Perspective de nouveaux mandats (prochain 3 mois\*) Suisse entière

Période	Bureaux d'études	Architectes	Ingénieurs civils
Janvier 16	-5.8	0.8	-10.7
Avril 16	-2.9	-0.1	-4.9
Juillet 16	-4.7	0.5	-8.6
Octobre 16	-3.8	2.4	-8.4
Janvier 17	-7.5	2.0	-14.5
Avril 17	3.2	8.1	-0.4
Juillet 17	2.4	6.1	-0.2
Octobre 17	-1.1	6.5	-6.7

\* solde = différence entre les pourcentages de réponses positives et négatives